



LATVIJAS VIDES, ĢEOLOĢIJAS
UN METEOROLOĢIJAS CENTRS

GAUJAS ŪDA UPJU UN EZERU ŪDENSOBJEKTU APRAKSTI



RĪGA, 2021

Upju un ezeru ūdensobjektu aprakstu sagatavošanā piedalījās VSIA „Latvijas Vides, ģeoloģijas un meteoroloģijas centrs” (LVĢMC) Iekšzemes ūdeņu nodaļas speciālisti. Paldies par ūdensobjektu fotogrāfijām: Jolantai Jēkabsonei, Laumai Vizulei - Kahovskai, Jānim Šīrem, Solvitai Kalniņai, Armandam Bernausam, Inetai Aršauskai, Dāvim Ozoliņam, Marutai Vehi, Burtnieku novada pašvaldībai un Ievai Karkovskai.

Vāka foto – Burtnieku ezers, avots – Burtnieku novada pašvaldības arhīvs.

Saturs

Gaujas sateces baseins	5
Braslas baseins.....	21
Vizla un Vecpalsa	23
Salacas sateces baseins	25
Salaca un pietekas	25
Burtnieka ezerā ietekošo upju baseini	28
Piejūras mazo upju baseini	32
Emajogi baseins (Igaunija)	36
Ezeru ūdensobjekti.....	38

Vārdnīca un saīsinājumu skaidrojums

HES - hidroelektrostacija ir būves un iekārtas, ar kuru palīdzību ūdens hidraulisko enerģiju pārveido elektroenerģijā. HES ietekmē gan pašu ūdenskrātuvi, gan ūdensteci lejpus aizsprosta. Ietekme var izpausties kā krastu izskalošanās (erozija) ūdens līmeņa svārstību dēļ, upei raksturīgo biotopu un sugu maiņa vai izžušana upes tecējuma pārtrauktības rezultātā. Ja nav izveidoti zivju ceļi, nav iespējama zivju migrācija un upē var samazināties zivju resursi.

ĪADT – īpaši aizsargājama dabas teritorija

Makrozoobentoss – ūdenstilpņu gruntī vai uz tās mītošie bezmugurkaulnieki

NAI – notekūdeņu attīrīšanas iekārta

N_{kop} – kopējais slāpeklis ir kopējais slāpekļa daudzums, kas notekūdeņos atrodas amonija, nitrātu, nitrītu jonu un organisko savienojumu formā.

P_{kop} – kopējais fosfors ir kopējais fosfora daudzums, kas ūdeņos atrodas ortofosfātu, polifosfātu un organisko savienojumu formā.

PPPV – piesārņotās un potenciāli piesārņotās vietas – vietas, kuras pēc nepārbaudītas informācijas var saturēt piesārņojošas vielas.

SPŪO – stipri pārveidots ūdensobjekts

ŪO – ūdensobjekts

Virszemes ūdensobjekts — nodalīts un nozīmīgs virszemes ūdens hidrogrāfiskā tīkla elements: ūdenstece (upe, strauts, kanāls vai to daļa), ūdenstilpe (ezers, dīķis, ūdenskrātuve vai to daļa), kā arī pārejas ūdeņi vai piekrastes ūdeņu posms

Gaujas sateces baseins

Jauns ŪO **Gauja_1** no iztekas līdz Zobola ezeram (G272). Atdalīts no Gauja_2 (G254). Ūdensobjekta un sateces baseina platība ir 14,57km². Upe taisnota visā garumā. Sateces baseinā upes tuvumā pārsvarā lauksaimniecības zemes (46%), augšpus Zobola ezera arī meži. Krastos atsevišķas viensētas. Provizoriskā ekoloģiskā kvalitāte ir vidēja.



Gauja, pie iztekas Elku kalnā (2020.g.)

Precizēts ŪO **Gauja_2** no Zobola ezera līdz Tūlijas ietekai (G254). Ūdensobjekta platība ir 368,45 km², sateces baseina platība ir 402,28 km². ŪO augštecē upe taisnota, tālāk dabiski meandrējoša. Upe šajā posmā iztek cauri vairākiem ezeriem (Brenkūža, Stupēnu u. c.). Sateces baseinā pārsvarā meži (56%), tiešā upes tuvumā vairāk lauksaimniecības zemju. Vairākas liellopu fermas. Iespējama Taurenas un Zosēnu NAI ietekme. Uz upes ir Augstāres HES, kam ir ietekme uz vidi. Ir monitoringa stacija "Gauja, augšpus Tūlijas, pie Mauragiem". Kvalitāte ir vidēja.

Jauns ŪO **Gauja_3** no Tūlijas ietekas līdz Uriekstes ietekai (G273SP). Atdalīts no Gauja_4 (G251). Ūdensobjekta platība ir 198,72 km², sateces baseina platība ir 648,49 km². Sateces baseina daļā lauksaimniecības un meža (53%) zemes ir līdzīgās platībās. ŪO augšdaļā upe taisnota. Mauragos ar upi ir savienots zivju dīķis. Rankas un Jaunpiebalgas NAI ietekme. ŪO atrodas pieci HES: Ilzēnu, Variņu, Rankas, Gaujas un Lācīšu, no kurās četras atrodas ŪO lejtecē 13 km garā posmā un tās būtiski ietekmē upes hidromorfoloģisko kvalitāti. Ņemot vērā būtisko hidromorfoloģisko pārveidojumu slodzi, iespējams, ŪO jāatzīst par SP. Provizoriskais ekoloģiskais potenciāls ir vidējs.

Precizēts ŪO **Gauja_4** no Uriekstes ietekas līdz Tirzas ietekai (G251). Tiek saglabāts līdzšinējā ŪO kods G251, jo šeit tiek saglabāta arī monitoringa stacija. Ūdensobjekta platība ir 64,59 km², sateces baseina platība ir 768,95 km². Upe dabiski meandrējoša. Sateces baseina daļā pārsvarā meži (60%), tiešā upes tuvumā lauksaimniecības zemes, ir arī purvi. Uz upes atrodas Pilskalnu, Sinoles un Paideru HES, kas rada būtisku hidromorfoloģisko slodzi (to saņem arī no augšteces ŪO). Neliela, nebūtiska ietekme no apdzīvotām vietām Velēnas un Lejasciema. Ir monitoringa stacija „Gauja, augšpus Tirzas”. Kvalitāte ir vidēja.

Esošs ŪO **Gauja_5** no Tirzas ietekas līdz Tirziņas ietekai (G245). Ūdensobjekta platība ir 178,70 km², sateces baseina platība ir 1702,96 km². Sateces baseina daļā dominē meža zemes (65%) un augstie purvi, tuvāk Lejasciema arī lauksaimniecības zemes. Pieteku Dzērves un Cēsakas sateces baseinos relatīvi attīstīta

lopkopība. Antropogēnā slodze minimāla. Ir monitoringa stacija „Gauja, augšpus Tirziņas”, ekoloģiskā kvalitāte ir laba. Daļa ŪO atrodas ĪADT *Ziemeļgauja*.



Gauja augšpus Tirzas (2018. gads)

Precizēts ŪO **Gauja_6** no *Tirziņas ietekas līdz Vidagas ietekai* (G241). No ŪO atdalītas pietekas Tirziņa un Vidaga. Ūdensobjekta platība ir 34,51 km², sateces baseina platība ir 1985,18 km². Sateces baseina daļā ap upi pārsvarā meži (67%), arī purvainas teritorijas. Vidagas ciems bez NAI. Ir monitoringa stacija „Gauja, augšpus Vizlas, pie Vidagas”. Ekoloģiskā kvalitāte ir vidēja. ŪO atrodas ĪADT *Ziemeļgauja*.

Esošs ŪO **Gauja_7** no *Vizlas ietekas līdz Mustjegi ietekai* (G231). Ūdensobjekta platība ir 126,01 km², sateces baseina platība ir 2693,11 km². Gultne dabiski meandrējoša, ar daudz vecupēm. Kopumā sateces baseina daļā daudz augsto purvu un mežu (58%), upes tuvumā dominē lauksaimniecības zemes un pilsētas apbūve (Gaujiena). Iespējama (nebūtiska) antropogēnā ietekme no Gaujienas, citu būtisku slodžu avotu nav. Provizoriskā ekoloģiskā kvalitāte ir laba. ŪO atrodas ĪADT *Ziemeļgauja*.

Jauns ŪO **Gauja_8** no *Mustjegi ietekas līdz Vijas ietekai* (G274). Atdalīts no ŪO Gauja_10 (G225) un Gauja_7 (G231). Pārrobežu ūdensobjekts (ar Igauniju). Gultne dabiska ar daudz vecupēm. Ūdensobjekta platība ir 241,96 km², sateces baseina platība ir 4791,58 km². Sateces baseina daļā daudz drenētu mežu (78%) un augsto purvu. Maz lauksaimniecības zemju, apdzīvojums ir ļoti neliels un antropogēnā slodze minimāla. Ir monitoringa stacija „Gauja, lejpus Kāršupītes”. Kvalitāte ir laba. ŪO atrodas ĪADT *Ziemeļgauja*.



Gauja 1 km no Vijas grīvas (2018. gads)

Jauns ŪO **Gauja_9** no *Vijas ietekas līdz Strenčupītes ietekai* (G275). Atdalīts no Gauja_10 (G225). Ūdensobjekta platība ir 195,40 km², sateces baseina platība ir 5415,59 km². Kopumā sateces baseina daļā dominē meži (75%) un augstie purvi (9%), kreisā krasta pietekas Vadžupītes sateces baseinā vairāk lauksaimniecības zemju un izplatīta lopkopība. Iespējama nebūtiska Sedas NAI ietekme. Provizoriskā ekoloģiskā kvalitāte ir vidēja. ŪO atrodas ĪADT *Ziemeļgauja*.

Precizēts ŪO **Gauja_10** no *Strenčupītes ietekas līdz Abula ietekai* (G225). Ūdensobjekta platība ir 248,75 km², sateces baseina platība ir 5701,47 km². Tiek saglabāts līdzšinējā ŪO kods G225, jo šajā ŪO atrodas monitoringa stacija. Sateces baseinā upes kreisajā krastā praktiski tikai meža zemes, labajā krastā līdzīgās proporcijās meži un lauksaimniecības zemes. Iespējama ietekme no mazdārziņu kooperatīviem augšpus Valmieras. Ir monitoringa stacija „Gauja, augšpus Abula”. Ekoloģiskā kvalitāte ir laba. ŪO atrodas ĪADT *Ziemeļgauja*.

Precizēts ŪO **Gauja_11** no *Abula ietekas līdz Miegupītes ietekai* (G215). Izdalot jaunus ŪO, samazināts upes posms, kas ietilpst ŪO Gauja (G215). Ūdensobjekta platība ir 109,63 km², sateces baseina platība ir 6336,74 km². Tiek saglabāts līdzšinējā ŪO kods G215, jo šajā ŪO atrodas monitoringa stacijas. Gaujas posms, kas ietver Valmieras pilsētu, kura rada būtiskāko ietekmi. Sateces baseinā daudz urbāno teritoriju, arī lauksaimniecības zemes. Nebūtiska ietekme no Valmieras un Kocēnu NAI (gan komunālie, gan ražošanas). Ir monitoringa stacijas: „Gauja, 1,0 km lejpus Valmieras” (kvalitāte ir vidēja) un „Gauja, 2,5 km augšpus Valmieras” (kvalitāte ir vidēja). ŪO atrodas ĪADT *Ziemeļgauja* un ĪADT *Gaujas nacionālais parks*.



Gauja, Valmierā (2017. gads)



Gauja augšpus Cēsīm (Ērgļu k., 2015. gads)

Jauns ŪO **Gauja_12** no *Miegupītes ietekas līdz Raunas ietekai* (G276). Atdalīts no Gauja_11 (G215). Ūdensobjekta platība ir 93,26 km², sateces baseina platība ir 6519,11 km². Sateces baseina daļu pārsvarā aizņem meži (58%). Liepas ciema un ķieģeļu ražotnes NAI ietekme, visticamāk, ir nebūtiska (izņemot papildu saduļķojuma risku). Monitoringu veikt nav nepieciešams, jo tas jau tiek veikts augšteces un lejteces ŪO. Provizoriskā ekoloģiskā kvalitāte ir vidēja. ŪO atrodas ĪADT *Gaujas nacionālais parks*.

Jauns ŪO **Gauja_13** no *Raunas ietekas līdz Lenčupei ietekai* (G277). Atdalīts no Gauja_11 (G215). Ūdensobjekta platība ir 61,65 km², sateces baseina platība ir 7079,20 km². Sateces baseina daļā pārsvarā meži (63%), nedaudz lauksaimniecības zemes un ciems. Jāņmuižas ciema NAI ietekme ir nebūtiska. Esoša monitoringa stacija “Gauja, 1,0 km augšpus Cēsīm”, ekoloģiskā kvalitāte ir laba. ŪO atrodas ĪADT *Gaujas nacionālais parks*.

Jauns ŪO **Gauja_14** no *Lenčupes ietekas līdz Amatas ietekai* (G278). Atdalīts no Gauja_15 (G209). Ūdensobjekta platība ir 99,56 km², sateces baseina platība ir 7304,74 km². Gaujas posms, kas ietver Cēsu pilsētu, kura ir lielākais piesārņotājs; pārējā daļbaseina teritorijā dominē meži. Upei ir izteikta ieleja. Ir monitoringa stacija „Gauja, 1,0 km leņpus Cēsīm”. Kvalitāte ir laba. ŪO ietilpst ĪADT *Gaujas nacionālais parks*.

Precizēts ŪO **Gauja_15** no *Amatas ietekas līdz Braslas ietekai* (G209). Izdalot jaunu ŪO, samazinājies upes posms, kas ietilpst ŪO Gauja (G209). Ūdensobjekta platība ir 124,97 km², sateces baseina platība ir 7907,27 km². Salīdzinoši maz ietekmēts Gaujas posms. Iespējamā ietekme no Līgatnes pilsētas un Skaļupes NAI (nebūtiska), un mazdārziņiem. Pārējā sateces baseina daļas teritorijā galvenokārt meža zemes (65%). Ir monitoringa stacija „Gauja, 1,0 km leņpus Līgatnes upes grīvas”. Kvalitāte slikta. Iespējams, ka rezultāti nav korekti upes smilšainās gultnes un lielā dziļuma dēļ un ŪO nepieciešama papildus izpēte, lai noteiktu sliktas kvalitātes cēloni. ŪO atrodas ĪADT *Gaujas nacionālais parks*.



Gauja augšpus Līgatnes ciema (2018. gads)

Precizēts ŪO **Gauja_16** no *Braslas ietekas līdz Lojas ietekai* (G205). Precizēts sateces baseins, pievienota daļa no līdzšinējā Gauja (G201). Ūdensobjekta platība ir 157,54 km², sateces baseina platība ir 8621,86 km². Sateces baseina daļā dominē meža zemes (52%). Nebūtiska pilsētu ietekme, tostarp Siguldas. Kreisajā krastā lejtecē pēdējo gadu laikā palielinās lauksaimniecības zemju īpatsvars un mazdārziņu teritorijas. Ir monitoringa stacija „Gauja, 1,0 km leņpus Siguldas”. Kvalitāte ir laba. ŪO atrodas ĪADT *Gaujas nacionālais parks*.



Gauja, Sigulda (2010. gads)

Jauns ŪO **Gauja_17** no *Lojas ietekas līdz Gaujas-Daugavas kanālam* (G279). Atdalīts no Gauja_18 (G201). Ūdensobjekta platība ir 168,92 km², sateces baseina platība ir 8903,92 km². Sateces baseinā lielākās apdzīvotās vietas – Garkalne un Vangaži. Vairāki grants karjeri – gan pamesti, gan strādājoši, vairāki mazdārziņu kooperatīvi (t. s. Rīgas guļamrajons), iespējams piesārņojums no centralizētajai kanalizācijas sistēmai nepieslēgtiem notekūdeņiem. Nepieciešams ierīkot monitoringa staciju, it īpaši gadījumā, ja ŪO Gaujas grīvā tiks noteikts par pārejas ūdeņu ŪO (2018.g. LHEI tam nepiekrīta). Var apsvērt iespēju atjaunot vēsturisko staciju „Gauja, lejpus Vangažiem”, kas slēgta 1994. gadā un līdz tam darbojusies 14 gadus pēc kārtas. Provizoriskā ekoloģiskā kvalitāte ir laba.

Precizēts ŪO **Gauja_18** no *Gaujas-Daugavas kanāla līdz grīvai* (G201). Ūdensobjekta platība ir 61,19 km², sateces baseina platība ir 8974,84 km². Izdalot jaunus ŪO, samazinājies ŪO Gauja (G201) upes posms. Jāapsver iespēja noteikt par pārejas ūdeņu ŪO, jo ir konstatēta jūras ūdeņu ietekme 15 km augšpus grīvas (2018.g. LHEI tam nepiekrīta). Kopumā baseinā daudz urbānu teritoriju: Ādaži, Carnikava, privātmāju rajoni. Jāizvērtē kanalizācijas tīkliem nepieslēgto māsaimniecību skaits. Ir monitoringa stacija „Gauja, 2,0 km lejpus Carnikavas, grīva” – intensīvā stacija. Ekoloģiskā kvalitāte ir laba. Ņemot vērā specifiskos tipoloģiskos apstākļus, makrofīti nav piemēroti kvalitātes elementi ekoloģiskās kvalitātes noteikšanai. Lai gan sateces baseins ir mazāks par 10000 km², ŪO pieder pie 7. tipa upju ūdensobjektiem. Daļa (grīva) ŪO atrodas ĪADT *Piejūra*.



Gauja, grīva (2018. gads)



Gauja, grīva (2018. gads)

Jauns ŪO **Abuls_1** no *iztekas līdz Nigras ietekai* (G221SP). Atdalīts no Abuls_3 (G220). Ūdensobjekta un sateces baseina platība ir 113,44 km². ŪO vidustecē upe taisnota, sateces baseinā plaša meliorācija. Sateces baseinā lielākoties lauksaimniecības zemes (49%), vietām izplatīta lopkopība. Hidromorfoloģiski ļoti ietekmēts ŪO – uz tā ir 3 mazās HES, kas nozīmē to, ka, iespējams, ŪO jāatzīst par stipri pārveidotu ŪO (SPŪO). Būtiska Smiltenes, t. sk. NAI ietekme. Augšpus Smiltenes sateces baseinā vairāk meža zemju, tālāk lauksaimniecības zemes. Kaupos blakus upei zivju dīķi. Provizoriskais ekoloģiskais potenciāls ir vidējs.

Jauns ŪO **Abuls_2** no *Nigras ietekas līdz Lisas ietekai* (G222). Atdalīts no Abuls_3 (G220). Ūdensobjekta platība ir 27,75 km², sateces baseina platība 264,18 km². ŪO sateces baseina daļā dominē lauksaimniecības zemes (44%) un purvi (16%). Šajā Abula ŪO nav HES, tomēr to būtiski ietekmē augšteces ŪO esošās HES. Kvalitāte, visticamāk, ir vidēja.

Precizēts ŪO **Abuls_3** no *Lisas ietekas līdz ietekai Gaujā* (G220). Ūdensobjekta platība ir 39,45 km², sateces baseina platība 427,51 km². ŪO sateces baseina daļā dominē lauksaimniecības zemes (64%), pašā lejtecē arī meži. Uz upes atrodas Brenguļu HES un Trikātas HES. Nebūtiska Brenguļu un Trikātas ciemu NAI ietekme (Trikātā atrodas siera ražotne). Ir monitoringa stacija „Abuls, 3,5 km lejpus Trikātas”. Kvalitāte ir vidēja. Daļa ŪO (grīva) atrodas ĪADT *Ziemeļgauja*.

Jauns ŪO **Amata_1** no *iztekas līdz Nedienes ietekai* (G211). Atdalīts no Amata_2 (G210). Ūdensobjekta un sateces baseina platība 233,44 km². Lejpus Skujenes un pašā augštecē upe ir meandrējoša un pārsvarā plūst cauri mežiem. Apdzīvojums sateces baseinā ir rets. ŪO vidustecē upe taisnota un sateces baseinā nosacīti vairāk lauksaimniecības zemju. Augštecē iespējama Skujenes ciema NAI ietekme (nebūtiska). Ekoloģiskā kvalitāte, visticamāk, ir vidēja.

Precizēts ŪO **Amata_2** no *Nedienes ietekas līdz grīvai* (G210). Ūdensobjekta platība ir 128,25 km², sateces baseina platība 388,71 km². ŪO sateces baseina daļā dominē meži (67%), augšdaļā atrodas apdzīvotās vietas (Bille, Amata). Kārļu HES (bijušas sūdzības par noteiktā ūdens līmeņa neievērošanu, ir zivju ceļš) un Billes HES ietekmes izvērtēšanai, iespējams, var pielietot *MesoHABSIM*. Kārļu zivjaudzētavas ietekme. Strauja upe ar labu pašattīršanās spēju. Ir monitoringa stacija „Amata, grīva”. Kvalitāte ir vidēja. Daļa ŪO atrodas ĪADT *Gaujas nacionālais parks*.



Amata (2015. gads)

Jauns ŪO **Blīgzne** (G236). Melnupes pieteka. Atdalīts no Melnupe_2 (G233). Ūdensobjekta un sateces baseina platība ir 68,73 km². Augštece un lejtece ir taisnota. Sateces baseinā pārsvarā drenētas meža zemes (86%), augštecē un lejtecē arī lauksaimniecības zemes. Mazapdzīvots sateces baseins, nozīmīgu punktveida slodžu avotu nav. Provizoriskā ekoloģiskā kvalitāte ir laba.

Jauns ŪO **Eglupe** (G280). Gaujas kreisā krasta pieteka. Atdalīts no Gauja_18 (G201). Ūdensobjekta un sateces baseina platība 39,83 km². Augštecē un vidustecē taisnota, meliorēta, apkārtne daudz privātmāju un mazdārziņu teritoriju (centralizētajai kanalizācijai nepieslēgtie notekūdeņi). Lejtecē upe dabiska, meandrējoša, tek caur meža zemēm. Ekoloģiskā kvalitāte ir laba. Eglupe ir tikusi analizēta projektā „Latvijas upju un ezeru fona līmeņa monitoringa staciju un etalonstāvokļa noteikšana” (Kirstuka un Poikāne, 2003). Secināts, ka upi raksturo labi skābekļa apstākļi, zemas organisko vielu (BSP 2,0 mg/l) un biogēnu koncentrācijas (vidējā N_{kop} – 1,05 mg/l, vidējā P_{kop} – 0,035mg/l). Makrozoobentosa fauna norāda uz vāji piesārņotu upi (saprobitātes indekss – 1,72, 1,34 – 2002. gadā).

Makrofītu cenoze norāda uz neietekmētu līdz vāji ietekmētu upi. Upes ķīmiskie un bioloģiskie rādītāji, arī sateces baseina zemes lietojums norāda uz zemu ietekmes līmeni. 2020.g. izveidota monitoringa stacija "Eglupe, grīva".



Eglupe, lejtece (2010.gads)



Eglupe Eglupes ciemā (2018.gads)

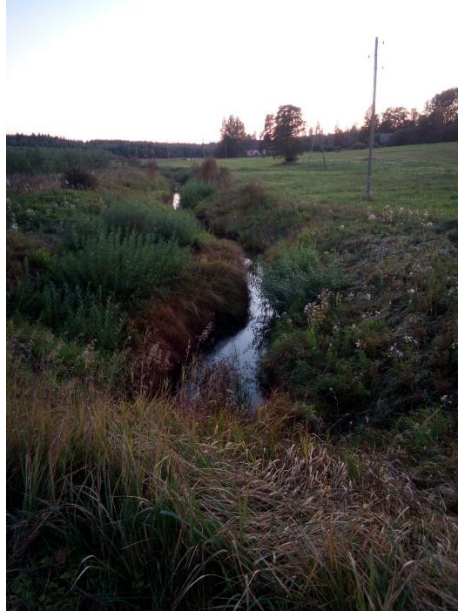
Jauns ŪO **Gosupe** (G327), Tirzas kreisā krasta pieteka. Atdalīts no Tirza_2 (G247). Ūdensobjekta un sateces baseina platība ir 66,89 km². Taisnota gandrīz visā garumā, izņemot pašu augštecī un lejteci. Sateces baseinā daudz lauksaimniecības zemju (51%), tostarp dārzeņu audzēšanai, lejtecē arī meliorēti meži. Potenciāla Lizuma NAI ietekme. Ietek Tirzā augšpus Galgauskas HES un, iespējams, daļa upes nestā piesārņojuma paliek uzpludinājumā. Gosupe ir Tirzas baseina lielākais slodžu avots. Provizoriskā ekoloģiskā kvalitāte ir vidēja.



Gosupe, lejtece (2018.gads)

Jauns ŪO **Jumara** (G281). Gaujas labā krasta pieteka. Atdalīts no Gauja_11 (G215). Ūdensobjekta un sateces baseina platība 99,95 km². Sateces baseinā gan apbūvētas teritorijas, gan lauksaimniecības zemes, gan mežu teritorijas. Augštecē upe taisnota, meliorēta, ir Brandeļu HES uzpludinājums, kurš tiek izmantots kā peldvieta (neoficiāla). Vairāku NAI izplūdes. Ietekmēta hidromorfoloģija, kā arī pastāv privātmāju (notekūdeņu) ietekme. Daļa ŪO atrodas ĪADT *Gaujas nacionālais parks*. 2020.g. tika veikts monitorings, kas apstiprināja, ka Jumara pieder pie vidējas ekoloģiskās kvalitātes klases.

Jauns upju ūO **Kaičupe** (G329). Gaujas pieteka. Atdalīts no Gauja_10 (G225) un Gauja_7 (G231). Pārrobežas ūO, kuram izteka ir Igaunijā. Ūdensobjekta platība (LV) ir 15,37 km², sateces baseina platība ir 61,77 km². Latvijas teritorijā augštecē un vidustecē ūO taisnots. ŪO augšteces apkārtnē lielākoties lauksaimniecības zemes, bet sateces baseinā kopumā dominē meža zemes (65%). Kopumā ūO sateces baseins raksturojams kā mazapdzīvots. Būtiskas slodzes uz ūO nav. Igaunijas teritorijā ūO kvalitāte laba. Provizoriskā kvalitāte Latvijas teritorijā laba. ūO lejtece atrodas ĪADT *Ziemeļgauja*.



Kaičupe (2019.g.)

Jauns ūO **Kamalda** (G230). Vijas kreisā krasta pieteka. Atdalīts no Vija_1 (G229). Ūdensobjekta un sateces baseina platība ir 78,61 km². Upes sateces baseinā pārsvarā ir meži (57%), salīdzinoši daudz arī lauksaimniecības zemes. Vidustecē un lejtecē taisnota, augštecē dabiska. Jaunbilskā uz upes dzirnavezers bez HES, kas ietekmē upes nepārtrauktību. Provizoriskā ekoloģiskā kvalitāte ir vidēja.

Jauns ūO **Līgatne** (G202). Gaujas kreisā krasta pieteka. Atdalīts no Gauja_15 (G209). Ūdensobjekta un sateces baseina platība 88,85 km². Gultne ir dabiski meandrējoša visā upes garumā. Sateces baseina augšdaļā un vidusdaļā pārsvarā meža zemes ar zemu iedzīvotāju blīvumu. Lejtecē ir apdzīvoto vietu Līgatnes un Augšlīgatnes ietekmes, t. sk. iespējama ietekme no centralizētajai kanalizācijai nepieslēgtiem notekūdeņiem. Iespējams, ir saglabājies vēsturiskais piesārņojums no Līgatnes papīrfabrikas. Uz upes vairāki uzpludinājumi. Līgatnē uz upes zivju ceļš pāri aizsprostam, kura efektivitāte ir laba. Vietām pie upes saglabājušies senie krastu nostiprinājumi un ūdensdzirnavu paliekas, kas ūdens plūsmu būtiski neietekmē. Ņemot vērā upes lielo kritumu, tai ir laba pašattīrīšanās spēja un kvalitāte, visticamāk, ir augsta (apstiprina 2020.g. monitorings). Izcilas morfoloģiskās kvalitātes ūO. Monitoringā var grupēt ar citām straujām, mežainām upēm, piemēram, Rauni (G219). Daļa ūO atrodas ĪADT *Gaujas nacionālais parks*.



Līgatne, vidustece (2018. gads)



Līgatne, augšpus Augšlīgatnes (2018.gads)

Jauns ŪO **Lisa** (G223). Abula kreisā krasta pieteka Atdalīts no Abuls_3 (G220). Ūdensobjekta un sateces baseina platība ir 127,72 km². Sateces baseinā līdzīgās proporcijās ir meži (48%) un lauksaimniecības zemes (51%). Augštecē un vidustecē upe taisnota. Sateces baseinā (arī upes tuvumā) vairākas fermas, kas varētu ietekmēt upi. Iespējama nebūtiska ietekme no vairāku mazu apdzīvoto vietu notekūdeņiem, piemēram, Rozes ciema. Lejtecē plūst cauri trīs ezeru grupai. Provizoriskā ekoloģiskā kvalitāte ir laba.

Jauns ŪO **Lenčupe** (G203). Atdalīts no Gauja_15 (G209). Ūdensobjekta platība ir 83,47 km², sateces baseina platība ir 123,56 km². Sateces baseina augštecē upe ir taisnota un plūst cauri lauksaimniecības zemēm, lejtecē (lejpus HES) upe ir meandrējoša un plūst cauri mežiem. Augštecē ir lopkopības ietekme. Uz upes vidustecē atrodas Kalna dzirnavu HES. Ņemot vērā, ka upe ir nozīmīga lašveidīgo zivju nārsta vieta, būtu nepieciešams apsvērt zinātniski pamatotu ekoloģiskā caurplūduma noteikšanu. Provizoriskā ekoloģiskā kvalitāte ir laba. Daļa ŪO atrodas ĪADT *Gaujas nacionālais parks*.

Jauns ŪO **Loja** (G259). Gaujas labā krasta pieteka. Atdalīts no Gauja_18 (G201). Ūdensobjekta un sateces baseina platība 86,81 km². Augštecē sateces baseinā daudz purvu un mežu, lejtecē arī lauksaimniecības zemes. Daļā vidusteces upe ir taisnota. Būtiska Raganas un Lojas ciemu, t. sk. NAI ietekme. Lejtecē uz upes atrodas Katrīndzirnavu HES, kas vairs nedarbojas, bet turpina radīt šķēršļus upes nepārtrauktībai. Būtu nepieciešams precizēt tā ietekmi uz vidi, jo Lojas posms līdz HES ir nozīmīga zivju nārsta vieta. Provizoriskā ekoloģiskā kvalitāte ir vidēja. Daļa ŪO lejteces atrodas ĪADT *Gaujas nacionālais parks*.

Esošs ŪO **Melnupe_1** no iztekas līdz Blīgznes ietekai (G234). Upe taisnota 50% no ŪO garuma. Ūdensobjekta un sateces baseina platība 199,77 km². Sateces baseinā līdzīgās dominē meži (63%). Gar upi vairākas apdzīvotas vietas (Ādams, Zeltiņi, Tūja u. c.), tomēr to ietekme vērtējama kā minimāla. Potenciāla ietekme no Strautiņu NAI. Zeltiņos uz upes uzpludinājums. Ir monitoringa stacija „Melnupe, augšpus Blīgznes, pie Ādama”. Kvalitāte ir vidēja.

Precizēts ŪO **Melnupe_2** no Blīgznes ietekas līdz Latvijas-Igaunijas robežai (G233). No ŪO atdalīta Blīgznes upe. Ūdensobjekta platība ir 101,65 km², sateces baseina platība 373,61 km². Pārrobežu ūdensobjekts (ar Igauniju). Upe ir dabiski meandrējoša, ir vecupes, vietām upe arī taisnota. Sateces baseina daļā meži (58%) dominē pār lauksaimniecības zemēm, ir arī purvi. Iespējama (nebūtiska) Trapenes NAI ietekme. Ir monitoringa stacija „Melnupe, Latvijas-Igaunijas robeža”. Kvalitāte ir vidēja (harmonizēts ar Igauniju), iespējams dēļ tā, ka monitoringa stacija atrodas ŪO vienīgajā taisnotajā posmā.

Ņemot vērā, ka abas monitoringa stacijas uz Melnupes atrodas salīdzinoši tuvu viena otrai un uzrāda līdzīgu ekoloģisko kvalitāti, ir nepieciešams apsvērt domu atstāt tikai vienu monitoringa staciju, piemēram, šajā pārrobežu ūdensobjektā.

Jauns ŪO **Miegupīte** (G224). Atdalīts no Gauja_11 (G215). Ūdensobjekta un sateces baseina platība ir 84,33 km². Upe taisnota gandrīz visā garumā, izņemot lejteces posmu. Sateces baseinā dominē lauksaimniecības zemes (57%). Uz upes Mūrmuižas dzirnavezers (nav HES). Mūrmuižas un Mārsnēnu ciemu NAI, kuru ietekme tiek pieņemta kā nebūtiska. Provizoriskā ekoloģiskā kvalitāte ir laba. Daļa ŪO (grīva) atrodas ĪADT *Gaujas nacionālais parks*.

Jauns ŪO **Nedienne** (G212). Amatas kreisā krasta pieteka. Atdalīts no Amata_2 (G210). Ūdensobjekta un sateces baseina platība ir 27,02 km². Augštecē upe taisnota. Uz upes ~600 m attālumā no grīvas atrodas Zāģeru HES. Sateces baseinā salīdzinoši daudz mežu (69%), būtiska lopkopības ietekme. 2020.g. tika veikts monitorings un Nedienes ekoloģiskā kvalitāte ir vidēja.



Nedienne, 10 km augšpus grīvas (2020.g.)

Jauns ŪO **Nigra** (G227). Abula kreisā krasta pieteka. Atdalīts no Abuls_3 (G220). Ūdensobjekta un sateces baseina platība ir 126,65 km². Sateces baseinā dominē lauksaimniecības zemes (58%), augštecē arī meži, izplatīta lopkopība. Upe vietām taisnota ar plašu meliorācijas grāvju tīklu apkārtnē. Vidustecē atrodas Nigras HES, augšpus tās vēl vairāki dzirnavezeri bez turbīnām. 2017. g. notikusi pilnīga ūdenskrātuves nolaišana un ekspluatācijas noteikumu pārkāpšana. Iespējams, HES uzpludinājumā akumulējas Blomes NAI (rada būtisku slodzi) piesārņojums. Nigras sateces baseinā ir viens no Latvijā lielākajiem mākslīgo uzpludinājumu blīvumiem. Provizoriskā ekoloģiskā kvalitāte ir vidēja.

Jauns upju ŪO **Peļļupīte** (G332). Pārrobežu ūdensobjekts (ar Igauniju). Lielākā ŪO daļa tek pa Latvijas-Igaunijas robežu. Sateces baseina daļas laukums Latvijas teritorijā ir 14,62 km², kopējā sateces baseina platība 19,08 km². ŪO sākas uz robežas esošajā Ilgājā (Vizlas ezerā), bet Peļļupītes grīva atrodas Igaunijā. ŪO augštecē tek cauri trīs pārrobežu ūdenstilpēm (bez slūžām): Sūneklis (*igauņu Sarapuu järv*), Smilšājs (*igauņu Liivajärv*) un Peļļu ezers (*igauņu Mudajarv*). Peļļu ezers diezgan aizaudzis. ŪO vidustecē turpina tecēt pa Latvijas-Igaunijas robežu un vidusposmā ietek Igaunijā, bet pēc tam tek pa robežu līdz atkal ietek Igaunijā. Saskaņā ar Igaunijas ekspertu teikto, Peļļupītes Latvijas daļa vasarās mēdz būt sausa. Apkārtnē lielākoties mežu zemes (60%). Latvijas pusē būtisku ietekmju nav. Provizoriskā ekoloģiskā kvalitāte ir laba (harmonizēts ar Igauniju). ŪO robežojas ar ĪADT *Veclaicene*.

Esošs ŪO **Pērļupīte** (G237). Pārrobežu ūdensobjekts (ar Igauniju). Ūdensobjekta platība ir 34,67 km², sateces baseina platība 56,70 km². Upe ir dabiska, meandrējoša. Vietām taisnota, bet daļēji pašatjaunojusies. Sateces baseinā sastopami praktiski tikai meži (62%) un purvainas pļavas, perifērijā nedaudz lauksaimniecības zemes. Cilvēku darbības ietekmes praktiski nav, upe atbilst references upes kritērijiem. Ir monitoringa stacija „Pērļupīte, Latvijas-Igaunijas robeža”. Kvalitāte ir laba. Kvalitāti nav iespējams harmonizēt ar Igauniju, jo tur Pērļupīte ir lašveidīgo upe ar vairākām HES. Pēc komunikācijas ar BIOR tika noskaidrots, ka Latvijas pusē upe nav nozīmīga lašveidīgajām zivīm. Daļa ŪO atrodas ĪADT *Veclaircēne*.



Pērļupīte, taisnotais posms un pie iztekas (2019.g.)

Jauns ŪO **Rauna_1** no iztekas līdz Ārupītes ietekai (G218). Atdalīts no Rauna_3 (G216). Ūdensobjekta platība ir 174,50 km², sateces baseina platība 189,88 km². Vidustecē daudz lauksaimniecības zemju, augštecē pārsvarā meži (kopumā 55% no ūdensobjekta platības) un purvi. Vidustecē un Cimziņas sateces baseinā lopkopības ietekme. Uz upes atrodas Raunas dzirnavu HES, kurš, iespējams, periodiski nedarbojas un novadbūve ir dabīgās pārgāzes režīmā – nepieciešams noskaidrot. Raunas ciema NAI ietekme, visticamāk, ir nebūtiska upes labās pašattīršanās spējas dēļ. Provizoriskā ekoloģiskā kvalitāte ir vidēja. Daļa ŪO atrodas ĪADT *Raunas Staburags*.



Rauna pie Raunas Staburaga (2010. gads) un Rauna pie Raunas (2020.g.)

Jauns ŪO **Rauna_2** no Ārupītes ietekas līdz Rauna ietekai (G217). Atdalīts no Rauna_3 (G216). Ūdensobjekta platība ir 66,19 km², sateces baseina platība 252,58 km². Sateces baseina daļā meži (52%) un lauksaimniecības zemes (48%) ir līdzīgā proporcijā, upe ir dabiska un ar stāviem krastiem. Pie Kapsētas pļavām upe tek gar zivju dīķiem, iespējams, ka tie ir saistīti ar upi. ŪO ir līdzīgs lejteces ŪO Rauna (G216), tāpēc jaunu monitoringa staciju var neierīkot. Provizoriskā ekoloģiskā kvalitāte ir vidēja. Daļa ŪO atrodas ĪADT *Gaujas nacionālais parks*.



Rauna, vidustece (2018.gads)

Precizēts ŪO **Rauna_3** no *Rauna pietekas līdz ietekai Gaujā* (G216). Līdzšinējā ŪO Rauna (G216) lejtece, kurā paliek monitoringa stacija. Ūdensobjekta platība ir 13,68 km², sateces baseina platība 407,36 km². Ūdensobjektā dominē meži (54%), nedaudz tālāk arī lauksaimniecības zemes. Būtiska lopkopības slodze. Ir monitoringa stacija „Rauna, grīva”. Ekoloģiskā kvalitāte ir vidēja (paaugstinātas P_{kop} koncentrācijas). ŪO atrodas ĪADT *Gaujas nacionālais parks*.

Jauns ŪO **Raunis** (G219). Raunas kreisā krasta pieteka. Atdalīts no Rauna_3 (G216). Ūdensobjekta un sateces baseina platība 78,08 km². Upes augštece taisnota, turpretim tālāk upe dabiski meandrējoša, ar lielu kritumu. Sateces baseina augšteces un lejteces apkārtnē pārsvarā meža zemes (59% no sateces baseina platības), vidustecē lauksaimniecības zemes ar vairākām fermām. Monitoringā var grupēt ar Līgatni, kas ir ļoti strauja upe ar labu pašattīrīšanās spēju un lielu mežu īpatsvaru sateces baseinā. Raunis potenciāli atbilst references upes statusam. 2020.g. tika veikts monitorings un ekoloģiskā kvalitāte ir augsta. Daļa ŪO atrodas ĪADT *Gaujas nacionālais parks*.



Raunis, vidustece (2018.gads)

Jauns ŪO **Strenčupīte** (G232). Atdalīts no Gauja_10 (G225). Gaujas pieteka. Ūdensobjekta un sateces baseina platība ir 35,05 km². Upe taisnota praktiski visā garumā, izņemot lejteci. Sateces baseins ir ļoti nevienmabīgs: augštecē ap Jērcēniem pārsvarā lauksaimniecības zemes (51% no sateces baseina platības), vidustecē meži un purvi, lejtecē Strenču pilsētas apbūve ar iespējamu ietekmi (atkritumi, dažādi hidromorfoloģiskie pārveidojumi). Būtiska slodze no nepieslēgtajiem iedzīvotājiem. Vidustecē upes tiešā tuvumā vidēja lieluma dzīvnieku saimniecība. Ņemot vērā upes tipu, iespējama Ēveles un Jērcēnu ciema NAI ietekme, kas rada būtisku slodzi. Provizoriskā ekoloģiskā kvalitāte ir vidēja. ŪO atrodas ĪADT *Ziemeļvidzemes biosfēras rezervāts* un ŪO grīva *Ziemeļgauja*.

Jauns ŪO **Strīkupe** (G204). Atdalīta no Gauja_10 (G215). Ūdensobjekta platība ir 36,55 km², sateces baseina platība ir 97,47 km². Uz upes atrodas Vaidavas dzirnavezera uzpludinājums (nav HES). Gultne ir dabiska. Sateces baseina augštecē pārsvarā lauksaimniecības zemes un neliela ciema apbūve, lejtecē upe plūst cauri mežiem (55% no daļbaseina platības). Iespējama Vaidavas NAI ietekme (nebūtiska ietekme). 2020. tika veikts monitorings un ekoloģiskā kvalitāte ir laba. ŪO atrodas ĪADT *Gaujas nacionālais parks*.

Esošs ŪO **Sudaliņa** (G246). Ūdensobjekta platība ir 53,46 km², sateces baseina platība ir 147 km². Augštecē lejpus Sudala ezera upe ir taisnota. Sateces baseinā ap upi pārsvarā lauksaimniecības zemes, lejtecē un sateces baseinā kopumā pārsvarā meži (69%). Pietekas Mudažas sateces baseinu gandrīz pilnībā aizņem meži un purvi. Vidustecē Lejasdzirnavu HES, kas vasarā pārsvarā nestrādājot (iespējams, mazā sateces baseina un nepietiekamā ūdens daudzuma dēļ). Ir monitoringa stacija „Sudaliņa, grīva, pie Lejasciema”. Ekoloģiskā kvalitāte ir vidēja.



Sudaliņa, lejpus monitoringa stacijas (2019.g.)

Jauns ŪO **Tirza_1 no iztekas līdz Vijatas ietekai** (G248). Atdalīts no Tirza_2 (G247). Ūdensobjekta platība ir 374,27 km², sateces baseina platība ir 399,19 km². Gultne ir dabiska. Sateces baseina daļā mežu (65%) un lauksaimniecības zemju attiecība ir 2:1. Salīdzinoši daudz apdzīvotu vietu (Tirza, Druvienu u. c.), kas nerada būtisku slodzi. ŪO vidusteces apkārtnē sateces baseinā vairākas fermas. Uz upes atrodas Āžu un Galgauskas HES, kurām mazūdens periodā ir ietekme uz vidi. Provizoriskā ekoloģiskā kvalitāte ir vidēja.

Precizēts ŪO **Tirza_2 no Vijatas ietekas līdz ietekai Gaujā** (G247). Ūdensobjekta platība ir 70,77 km², sateces baseina platība ir 745,37 km². Gultne dabiska. Sateces baseina daļā pārsvarā meži (63%), lauksaimniecības zemes aizņem salīdzinoši nelielas platības. Lejtecē atrodas Lejasciems, kura notekūdeņi tiek aizvadīti uz Gauju. Ir monitoringa stacija „Tirza, grīva, augšpus Sudaliņas”. Ekoloģiskā kvalitāte ir laba.



Tirza pie Sudaliņas grīvas, pie Lejasciema estrādes (2019.g.)

Jauns ŪO **Tirziņa** (G244). Gaujas kreisā krasta pieteka. Atdalīta no Gauja_6 (G241). Ūdensobjekta un sateces baseina platība ir 168,33 km². Upe taisnota visā garumā, arī pārējās sateces baseina upes ir taisnotas. Sateces baseina augštecē un Ilgupītes sateces baseinā pārsvarā lauksaimniecības zemes, vidusteces un lejteces apkārtnē meži, kas kopumā aizņem 85% no sateces baseina platības. Nozīmīgu punktveida piesārņojumu avotu nav. Provizoriskā ekoloģiskā kvalitāte ir vidēja.



Tirziņa, grīva (2018.gads)

Esošs ŪO **Tūlija** (G253). Ūdensobjekta un sateces baseina platība ir 58,06 km². Augštecē taisnota, citur dabiski meandrējoša. Viens no visaugstākās kvalitātes ŪO Latvijā, references upe. Upe potenciāli atbilst smilšainas straujteses apakštipam. Ietek Gaujā pie Ilzēnu ūdenskrātuves. Sateces baseinā meži (49,5 %) un lauksaimniecības zemes (50,5%) līdzīgās platībās. Zosēnu ietekme nav būtiska. Ir monitoringa stacija „Tūlija, 0,3 km leļpus Zosēniem, hidroprofils”, ekoloģiskā kvalitāte ir laba.



Tūlija (2017. gads)

Jauns ŪO **Vaidava** _1 (G334), no Muratu ezera līdz Bēteru upītei (strautam). Atdalīts no Vaidava_2 (G325). Ūdensobjekta platība ir 194,94 km², sateces baseina platība ir 267,20 km². Pārrobežu ūdensobjekts (ar Igauniju). Sateces baseina daļas augštecē pārsvarā ir augstie purvi un meži (62%), vidustecē arī nedaudz lauksaimniecības zemes. Vidustecē upe ir taisnota. Kopumā sateces baseina daļa ir skraji apdzīvota, vidustecē netālu no upes atrodas Māriņkalna ciems. Ūdensobjektam nav nozīmīgu slodžu avotu, izņemot Alūksnes pilsētu augštecē (rada būtisku NAI slodzi) un HES (šķēršļi upes nepārtrauktībai) lejteces ŪO. Provizoriskā ekoloģiskā kvalitāte ir vidēja (harmonizēts ar Igauniju). Garš ŪO posms tek gar ĪADT *Veclaicene*. ŪO augštecē kreisajā krastā robežojas ar ĪADT *Melderupītes meži*.



Vaidava, pie iztekas no Muratu ezera (2019.g.)

Precizēts ŪO **Vaidava** (G235), no Bēteru upītes (straucha) līdz Igaunijas robežai. Pārrobežu ūdensobjekts (ar Igauniju). Ūdensobjekta platība ir 150,88 km², sateces baseina platība ir 413,46 km². Sateces baseina daļā kopumā mežu (56%) ir vairāk kā lauksaimniecības zemju, purvu ir maz. Ūdensobjektam ir liela hidromorfoloģisko pārveidojumu slodze un ir jāapsver tā izdalīšana par SPŪO (pēc konsultācijām ar Igaunijas kolēģiem šī ideja tika noraidīta). Uz upes atrodas Grūbes HES (videi salīdzinoši draudzīga) un Karvas HES (esot bijušas sūdzības par darbību), ir arī citi hidromorfoloģiskie pārveidojumi. Pie Grūbes HES ir foreļu audzētava. Apes un citu mazāku ciemu NAI ietekme ir nebūtiska. Ir monitoringa stacija „Vaidava, Latvijas-Igaunijas robeža”. Kvalitāte ir vidēja (harmonizēta ar Igauniju). Neliela ŪO daļa atrodas ĪADT *Veclaicene*.



Vaidava augšpus Grūbes HES (2018.gads)



Vaidava lejpus Grūbes HES (2018.gads)

Jauns ŪO **Vaive** (G226). Gaujas kreisā krasta pieteka. Atdalīts no Rauna_3 (G216). Ūdensobjekta un sateces baseina platība 75,90 km². Sateces baseinā daudz lauksaimniecības zemju (54%) un urbāno teritoriju (3%). Potenciāli būtiska ietekme no Priekuļiem, Rīdzenes un Krīvu ciemiem. Vaives dzirnavu HES uzpludinājums ir nolaists, līdz ar to būtu nepieciešams noskaidrot, kādā stāvoklī ir slūžas un vai tās netraucē zivju migrācijai. 2018.g. rudenī tika noskaidrots, ka, atverot slūžas, upē nonāca liels daudzums sedimentu, kas būtiski ietekmēja gan Vaives, gan Raunas zivju nārsta vietas. Provizoriskā ekoloģiskā kvalitāte ir laba. ŪO rodas ĪADT *Gaujas nacionālais parks*.



Vaive, vidustece (2018.gads) un pie Vaives dzirnavām (2020.g.)

Jauns ŪO **Vidaga** (G238). Gaujas kreisā krasta pieteka. Atdalīta no Gauja_6 (G241). Ūdensobjekta platība ir 74,46 km², sateces baseina platība ir 126,39 km². Sateces baseinā pārsvarā drenētas meža zemes (93%), tuvāk grīvai arī lauksaimniecības teritorijas un Vidagas ciema apbūve. Vidustecē upe taisnota. Netālu no grīvas uzpludinājums (iespējams, bijušais dzirnavezers). Provizoriskā ekoloģiskā kvalitāte ir laba. Daļa ŪO (grīva) atrodas ĪADT *Ziemeļgauja*.

Precizēts ŪO **Vija_1 no iztekas līdz Kamaldas ietekai** (G229). No esošā ŪO atdalīta Kamaldas upe. Ūdensobjekta platība ir 193,48 km², sateces baseina platība 222,16 km². Upe taisnota gandrīz visā ŪO garumā, izņemot nelielu augšteces posmu, kas arī rada galveno slodzi. Sateces baseinā daudz mežu (55%), lejtecē arī lauksaimniecības zemes. Ir monitoringa stacija „Vija, augšpus Kamaldas”. Kvalitāte ir vidēja.

Esošs ūO līdz **Vija_2** no Kamaldas ietekas līdz ietekai Gaujā (G228). Ūdensobjekta platība ir 148,84 km², sateces baseina platība 456,48 km². Sateces baseinā daudz mežu (62%), un lauksaimniecības zemju. Līdz Vijciemam taisnota, tālāk dabiska gultne. Vijciema NAI ietekme ir nebūtiska. ŪO augšdaļā uz upes atrodas Skripstu HES, zem kā upe ir taisnota. Ir monitoringa stacija „Vija, grīva”. Ekoloģiskā kvalitāte ir laba. Daļa ūO (daļa lejteces) atrodas ĪADT Ziemeļgauja.



Vija grīvas posmā (2018. gads)



Vija, vidustece (2018. gads)

Jauns ūO **Vijata** (G249). Atdalīts no Tirza_2 (G247). Ūdensobjekta un sateces baseina platība ir 58,15 km². Augštece un vidustece taisnota. Sateces baseinā līdzīgās proporcijās meži (50%) un lauksaimniecības zemes (49%), lejtecē Galgauskas ciems ar NAI, kas rada būtisku slodzi (iespējams, piesārņojums paliek HES uzpludinājumā). Lejtecē uz upes atrodas Ainavu dzirnavu HES, kura svārstot ūdens līmeni vasarā, bet ietekme tomēr nav būtiska. Provizoriskā ekoloģiskā kvalitāte ir vidēja.

Jauns ūO **Uriekste** (G252). Gaujas kreisā krasta pieteka. Atdalīts no Gauja_4 (G251). Ūdensobjekta un sateces baseina platība ir 53,47 km². Augštecē upe taisnota. Sateces baseinā pārsvarā ir meži (71%). Mazapdzīvots sateces baseins, izņemot pašas augšteces daļu ap Ranku. Vidustecē uz upes uzpludinājums – Uriekstes dīķis, kurš agrāk izmatots dzelzceļa vajadzībām. Nozīmīgu slodžu avotu, izņemot mežus, sateces baseinā nav. Provizoriskā ekoloģiskā kvalitāte ir laba.

Braslas baseins

Jauns ūO **Brasla_1** no iztekas līdz Iesalas ietekai (G208). Atdalīts no Brasla_3 (G206). Ūdensobjekta platība ir 86,34 km², sateces baseina platība 91,22 km². Upe taisnota praktiski visā garumā. Sateces baseinā lauksaimniecības zemes (48%) un meži līdzīgās proporcijās, arī augstais purvs (iespējams, upe tiek izmantota kā kontūrgrāvis). Būtiska Umurgas NAI ietekme. Uz pietekām vairāki uzstādīti dīķi. Provizoriskā ekoloģiskā kvalitāte ir vidēja. ŪO atrodas ĪADT Ziemeļvidzemes biosfēras rezervāts.

Jauns ŪO **Brasla_2** no *lesalas ietekas līdz Juglas ietekai* (G207). Atdalīts no Brasla_3 (G206). Ūdensobjekta platība ir 243,21 km², sateces baseina platība 445,75 km². Sateces baseina daļā mežu (48%) vairāk par lauksaimniecības zemēm. Gultne kopumā dabiska, vietām arī taisnota, saglabājušās vecupes. Pie Ruckas vairāki uzpludinājumi – iespējams, seno dzirnavu paliekas. Būtiska Straupes pienotavas un Straupes un Stalbes NAI ietekme. Provizoriskā ekoloģiskā kvalitāte ir vidēja. Daļa ŪO atrodas ĪADT *Ziemeļvidzemes biosfēras rezervāts*.



Brasla Straupē (2019.g.)

Precizēts ŪO **Brasla_3** no *Juglas ietekas līdz grīvai* (G206). Līdzšinējā ŪO Brasla (G206) lejtece posmā no Juglas upes līdz grīvai. Ūdensobjekta platība ir 45,71 km², sateces baseina platība 557,05 km². Sateces baseina daļā pārsvarā meži (65%). Zivju audzētavas „Brasla” notekūdeņu ietekme (Iejpus HES uzpludinājuma). Uz upes atrodas Braslas HES. Ņemot vērā, ka Brasla ir viena no nozīmīgākajām lašveidīgo nārsta vietām Latvijā, būtu nepieciešams apsvērt ekoloģiskā caurplūduma noteikšanu atbilstoši jaunākajām metodēm. Ir monitoringa stacija „Brasla, grīva”. Kvalitāte ir vidēja. Daļa ŪO atrodas ĪADT *Gaujas nacionālais parks*.

Jauns ŪO **Jugla** (G213). Braslas pieteka. Atdalīts no Brasla_3 (G206). Ūdensobjekta un sateces baseina platība ir 65,59 km². Augštecē un vidustecē taisnota, vietām saglabājušies arī meandrējoši posmi. Augštecē plūst cauri vairākiem augstajiem purviem, kas aizņem 19% no sateces baseina platības. Sateces baseinā kopumā dominē meži (55%), vidustecē arī lauksaimniecības zemes. Lejtecē pie Juglas ciema pie kokapstrādes uzņēmuma izveidots uzpludinājums, kura izmantošanas mērķis nav skaidrs. Monitoringā var grupēt ar kādu upi, kurai ir lopkopības, bet nav punktveida slodžu. Proizoriskā ekoloģiskā kvalitāte ir laba.

Jauns ŪO **lesala** (G214). Braslas pieteka. Atdalīts no Brasla_3 (G206). Ūdensobjekta un sateces baseina platība ir 73,33 km². Augštece un vidustece ir taisnotas, ir meliorācijas ietekme. Sateces baseinā dominē purvi (10%) un meži (51%), kopumā sateces baseins mazapdzīvots. Provizoriskā ekoloģiskā kvalitāte ir laba. ŪO atrodas ĪADT *Ziemeļvidzemes biosfēras rezervāts*.

Vizla un Vecpalsa

Jauns ŪO **Vizla_1** no iztekas līdz Jaunpalsas ietekai (G243). Atdalīts no Vizla_2 (G242). Ūdensobjekta un sateces baseina platība ir 32,13 km². Sateces baseinā pārsvarā ir meži (72%). Nozīmīgu punktveida slodžu nav. ŪO augštecē un vidustecē upe ir taisnota. Vidustecē savienota ar Lindes zivju dīķiem, augšpus tiem uzpludināts dīķis. Monitoringa staciju ierīkot nav nepieciešams, monitoringā var grupēt ar lejtes ŪO. Provizoriskā ekoloģiskā kvalitāte ir vidēja.

Precizēts ŪO **Vizla_2** no Jaunpalsas ietekas līdz ietekai Gaujā (G242). Ūdensobjekta platība ir 27,01 km², sateces baseina platība 309,23 km². Upe taisnota gandrīz visā ŪO garumā. Sateces baseina daļā pārsvarā ir meži (70%). Lejtecē atrodas Vizlas HES, kuram ir būtiska ietekme uz vidi. Ir monitoringa stacija „Vizla, grīva pie Vidagas”. Ekoloģiskā kvalitāte ir slikta. Daļa ŪO (grīva) atrodas ĪADT Ziemeļgauja.



Vizla, lejtece Vidagā (2018.gads)

Jauns ŪO **Palsa ar Jaunpalsu** (G240). Atdalīts no Vizla_2 (G242). Ūdensobjekta un sateces baseina platība ir 237,74 km². Jaunpalsa ir mākslīgi izraksts kanāls, kas Palsas ūdeņus novada uz Vizlu. Augštecē upe taisnota. Augštecē daudz mežu (kopumā 67% no sateces baseina platības), vidustecē un lejtecē padaudz lauksaimniecības zemju. Būtībā slodzes sateces baseinā sākas lejpus Dūniju HES. Iespējama nebūtiska ietekme no Palsmanes un Variņu NAI. Uz upes divas HES: Palsmanes (esot ekoloģiski draudzīga turbīna) un Dūniju HES (iespējams, kanedarbojas). Aizsprosts ar uzpludinājumu ir arī Variņos. Provizoriskā ekoloģiskā kvalitāte ir vidēja. Nelielā ŪO (Palsas) daļā krasts robežojas ar ĪADT Palsmanes parks.



Palsa (2019.g.)

Precizēts ŪO **Vecpalsa** no Palsas/Vizlas pārrakuma (*Jaunpalsa*) līdz Gaujai (G239). No līdzšinējā ŪO atdalīta Rauza un Šepka. Ūdensobjekta platība ir 72,33 km², sateces baseina platība 261,31 km². Sateces baseina daļā meži (56%) ir vairāk nekā lauksaimniecības zemju (42%). Vidustecē nelielā platībā taisnota. Ir monitoringa stacija „Vecpalsa, grīva”. Ekoloģiskā kvalitāte ir laba. Iespējams, upei ir laba pašattīršanās spēja (ritrāla upe). Daļa ŪO (daļa lejteces) atrodas ĪADT *Ziemeļgauja*.

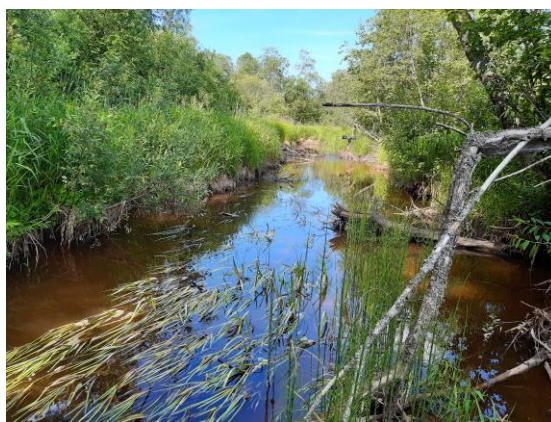
Jauns ŪO **Rauza_1** no iztekas līdz Šepkas ietekai (G255). Atdalīts no Vecpalsa (G239). Ūdensobjekta platība ir 78,22 km², sateces baseina platība 85,99 km². Daļa no ŪO ietilpst dabas lieguma *Rauza* teritorijā, kas izveidots, lai aizsargātu Ziemeļu upespērlieni *Margaritifera margaritifera*, kas ir īpaši jutīga pret piesārņojumu. Sateces baseinā pārsvarā meži (68%), vietām arī lauksaimniecības zemes. ŪO vidusdaļā liela cūku ferma (SIA „Sprīdītis”; >3000 lopu). Iespējama ietekme no Launkalnes ciema. Uz upes atrodas Jeiskas dzirnavu HES, kura ietekme uz vidi neesot būtiska, bet, ņemot vērā šīs upes iespējami augsto bioloģisko vērtību, tomēr būtu jāuzskata par būtisku slodzi. Daļa ŪO atrodas ĪADT *Launkalne un Rauza*. Ņemot vērā upes lielo bioloģisko vērtību, nepieciešams izveidot ekoloģiskās kvalitātes monitoringa staciju, kas tika izdarīts 2020.g. Ekoloģiskā kvalitāte ir laba.



Rauza, lejtece (2018.gads)

Jauns ŪO **Rauza_2** no Šepkas ietekas līdz ietekai Vecpalsā (G256). Atdalīts no Vecpalsa (G239). Ūdensobjekta platība ir 25,61 km², sateces baseina platība 193,19 km². Daļa no ŪO ietilpst dabas lieguma *Rauza* teritorijā, kas izveidots, lai aizsargātu Ziemeļu upespērlieni, kas ir īpaši jutīga pret piesārņojumu. Sateces baseina daļā meži (50,7%) un lauksaimniecības zemes līdzīgās proporcijās, bet upes tuvumā pārsvarā LIZ un intensīva meliorācija. Upes krastā apdzīvota vieta Rauza, kurai nav NAI (potenciāls piesārņojuma avots, nebūtisks). Provizoriskā ekoloģiskā kvalitāte ir laba.

Jauns ŪO **Šepka** (G250). Rauzas pieteka. Atdalīts no Vecpalsa (G239). Ūdensobjekta un sateces baseina platība ir 89,68 km². Upe ir dabiski meandrējoša. Sateces baseinā pārsvarā ir meži (92%), lejtecē arī nedaudz lauksaimniecības zemes. Kopumā mazapdzīvots sateces baseins. Daļa no ŪO ietilpst dabas lieguma *Rauza* teritorijā, kas izveidots, lai aizsargātu Ziemeļu upespērlieni. Uz upes atrodas Rauzas HES, kurš vasarā pārsvarā nestrādājot, bet potenciāli var radīt ietekmi uz upes bioloģisko kvalitāti. 2020.g. tika veikts monitorings un upes ekoloģiskā kvalitāte ir laba. Daļa ŪO atrodas ĪADT *Šepka*.



Šepka, bebru ietekmēts un degradēts posms (2019.g.)

Salacas sateces baseins

Salaca un pietekas

Esošs ŪO **Salaca_1** no iztekas līdz *Iģes ietekai* (G306). Ūdensobjekta platība ir 194,61 km², sateces baseina laukums 2608,84 km². Upes tecējums ir dabisks, nepārtraukts. Baseinā ir daudz meliorētu platību. Sateces baseinā ir nebūtiska lopkopības ietekme. No Salacas iztekas līdz Mazsalacai baseinā dominē lauksaimniecības zemes, lejtecē – lielāks mežu un purvu īpatsvars, kas aizņem 54% no sateces baseina daļas. Pēdējos gados šeit pieaug izcirsto mežu platības. Ūdeņu kvalitāti ietekmē eitrofā Burtnieku ezera ūdeņi. Sateces baseinā ir vairākas NAI (Vecates, Mazsalacas), bez būtiskas ietekmes uz upi. Ir monitoringa stacija „Salaca, augšpus Iģes, pie Līciema”, ekoloģiskā kvalitāte vidēja. ŪO atrodas ĪADT *Ziemeļvidzemes biosfēras rezervāts* un daļa ŪO ĪADT *Salacas ieleja*.

Precizēts ŪO **Salaca_2** no *Iģes ietekas līdz Korģes ietekai* (G301). Precizēta ŪO robeža (atdalīta Jogla, Glāžupe). Ūdensobjekta platība ir 280,27 km², sateces baseina laukums 3290,98 km². 2021.g. aprīlī nedaudz palielināta ūdensobjekta platība grīvas virzienā, lai korektāk nodalītu grīvā esošo SPŪO. Salīdzinoši homogēns ŪO. Sateces baseina daļā lielas platības aizņem meži (70%) un augstie purvi (4%), lejpus Glāžupes upes grīvas apkārtnē arī nedaudz lauksaimniecības zemju. Staiceles NAI ietekme (nebūtiska). Staicelē uz upes atrodas bijušās papīrfabrikas aizsprosts, kam ir būtiska ietekme uz zivju, sevišķi nēģu, migrāciju un upes nepārtrauktību. 2017. gadā izveidota jauna monitoringa stacija „Salaca, pie Lagastes”. Ekoloģiskā kvalitāte vidēja. Izmainot ūdensobjekta robežas, šajā ŪO tagad formāli atrodas arī monitoringa stacija “Salaca, 0,5 km augšpus Salacgrīvas”, kuras ekoloģiskā kvalitāte ir laba. ŪO atrodas ĪADT *Ziemeļvidzemes biosfēras rezervātā* un ĪADT *Salacas ieleja*.



Salaca, pie Staiceles papīrfabrikas tilta un pie Mērnikiem (2019.g.)

Esošs ŪO **Salaca_3** no leļpus Korġes ietekas līdz grīvai (G303SP). 2021.g. manīta ŪO robeġa (samazināta platība), lai korektāk atdalītu stipri pārveidoto ostas daļū. Ūdensobjekta platība ir 0,66 km², sateces baseina laukums 3414,79 km². Grīvā atrodas Salacgrīvas osta ar lielu ietekmi uz upi, t.sk. uz hidromorfoloġisko kvalitāti. Liela jūras ietekme. Sateces baseina daļā jaukts zemes lietojums, salīdzinoši daudz urbānās teritorijas (Salacgrīva). Salacgrīvas NAI slodze ir nebūtiska. Agrāk (līdz 04.2021.) ūdensobjektā ietilpa monitoringa stacija „Salaca, 0,5 km augšpus Salacgrīvas”, kuras ekoloġiskais potenciāls ir labs. Stacija atradās pārāk tālu augšpus ostas ietekmes un tajā bija iespējams sasniegt labu ekoloġisko kvalitāti, kas ir pretrunā ar stipri pārveidoto ūdensobjektu izdalīšanas principiem. ŪO atrodas ĪADT *Ziemeļvidzemes biosfēras rezervātā* un ĪADT *Salacas ieleja*.



Salaca augšpus Salacgrīvas (2018. gads)

Jauns ŪO **Glāzupe** (G309). Salacas labā krasta pieteka. Atdalīts no Salaca_2 (G301). Ūdensobjekta un sateces baseina laukums ir 81,09 km². Augštecē taisnota, tek pa purva un meġa (kopumā aizņem 73% no sateces baseina) zemēm, cilvēku darbības ietekme minimāla. Nozīmīga lašu nārsta vieta. Leļtecē leļpus Gaņġupītes ietekas dabiska, meandrējoša. Pieaug lauksaimniecības zemju īpatsvars. Pie grīvas Leļas dzirnavu dīķa uzpludinājums (HES nav), kas ietekmē zivju migrāciju. Ekoloġiskā kvalitāte, visticamāk, laba. Monitoringā var grupēt ar citām līdzīgām meġzainām/purvainām upēm. ŪO atrodas ĪADT *Ziemeļvidzemes biosfēras rezervātā* un ŪO grīva ĪADT *Salacas ieleja*.

Jauns ŪO **Iģe_1** no iztekas līdz *Soģupes ietekai* (G304). Atdalīts no Iģe_2 (G305). ūdensobjekta un sateces baseina platība 161,10 km². Iztek no purva un augštecē liels purvu īpatsvars (5% no sateces baseina), izstrādāti kūdras lauki, meliorācijas sistēmas, arī šobrīd notiek kūdras ieguve. Vietām sateces baseinā izplatīta lopkopība, kas nerada slodzi. Upe ir taisnota, uz upes uzpludinājums – Urgas dzirnavu ezers. Lejtecē pietek Soģupe (kreisā krasta pieteka), kas arī ir taisnota. Lejtecē tek caur lauksaimniecības zemēm, saņem Alojās NAI notekūdeņus (nebūtiska slodze). Provizoriskā ekoloģiskā kvalitāte ir vidēja.

Precizēts ŪO **Iģe_2** no *Soģupes līdz ietekai Salacā* (G305). ūdensobjekta platība ir 72,42 km², sateces baseina platība 212,09 km². Upe dabiska, meandrējoša, stāviem krastiem. Tek caur meža zemēm (aizņem 64% no sateces baseina daļas), nedaudz arī lauksaimniecības zemēm. Sateces baseinā plašas meliorētas teritorijas. Iespējama ietekme no augšpus esošā ŪO. Esoša monitoringa stacija "Iģe, grīva", ekoloģiskā kvalitāte ir laba.

Jauns ŪO **Jogla** (G308). Salacas kreisā krasta pieteka. Atdalīts no Salaca_2 (G301). ūdensobjekta un sateces baseina laukums ir 73,36 km². Kopumā visā garumā upe taisnota, pie pašas grīvas neliels dabisks posms. Tek pārsvarā caur meža zemēm (aizņem 66% no sateces baseina), augštecē nedaudz vairāk lauksaimniecības zemju. Sateces baseins stipri meliorēts. Uz upes ir uzpludinājums – Ungurpils dzirnavu ezers. Būtiska cietes ražošanas uzņēmuma Aloja-*Starkelsen* NAI (slāpekļis, suspendētās vielas, BSP₅) ietekme. Galvenās ietekmes arī no meža zemju meliorācijas. Upe tika monitorēta 2018.g, ekoloģiskā kvalitāte ir vidēja (paaugstinātas P_{kop} koncentrācijas). ŪO atrodas ĪADT *Ziemeļvidzemes biosfēras rezervātā* un ŪO grīva ĪADT *Salacas ieleja*.



Jogla, grīva (2018.gads)

Esošs ŪO **Korģe** (G302). ūdensobjekta un sateces baseina laukums 113,28 km². Augštece taisnota, meliorēta, apkārtnē lauksaimniecības zemes/meža zemes līdzīgā īpatsvarā. Kopumā sateces baseinā meži aizņem 67%. Pēdējo 10 gadu laikā palielinājies kailciršu īpatsvars sateces baseinā. Lielākais piesārņotājs ir Korģenes ciema NAI un 2 fermas, tomēr ietekme nav būtiska. Lejtecē upe dabiska, meandrējoša, tek galvenokārt caur meža zemēm, pietek meliorācijas grāvji. Esoša monitoringa stacija „Korģe, grīva”, ekoloģiskā kvalitāte ir laba. Viena no potenciālajām references upēm. ŪO atrodas ĪADT *Ziemeļvidzemes biosfēras rezervāts*. ŪO grīva ietilpst arī ĪADT *Salacas ieleja*, kā arī ŪO vidustecē ŪO robežojas ar ĪADT *Niedrāju-Pilkas purvs*.

Jauns upju ŪO **Puģupe** no *Latvijas-Igaunijas robežas līdz ietekai Salacā* (G333). Atdalīts no Salaca_2 (G301). Salacas labā krasta pieteka. ūdensobjekta platība ir 26,93 km², sateces baseina platība ir 40,30 km². Pārrobežu ūdensobjekts (ar Igauniju). Augšteces un vidusteces apkārtnē dominē meža zemes, kas kopumā aizņem 72% no sateces baseina platības. Būtisku slodžu nav. 2020.g. tika veikts monitorings un ekoloģiskā kvalitāte ir laba (harmonizēta arī ar Igauniju). ŪO atrodas ĪADT *Ziemeļvidzemes biosfēras rezervāts*.

Esošs ŪO **Ramata** (G307). Salacas labā krasta pieteka. Precizēts sateces baseins, jo atsevišķi izdalīts Ramatas Lielzera sateces baseins. Pārrobežu ūdensobjekts (ar Igauniju). Ūdensobjekta platība ir 139,32 km², sateces baseina platība ir 191,98 km². Upe sākas Igaunijas teritorijā. Augštece taisnota, meliorēta, tek caur purvainām meža zemēm. Vidustecē Rauskas HES ar ūdenskrātuvi, kam VRI ir taisījis ūdenskrātuves novērtējumu. Ņemot vērā hidromorfoloģiskos pārveidojumus, ir jāapsver Ramatas izdalīšana par SPŪO (ideja noraidīta projektā WBWB). Lielākais piesārņotājs ir Ramatas ciems (nebūtiska ietekme). Iespējama arī neliela ietekme no fermas un kokzāģētavas. Kvalitāte ir laba (harmonizēta ar Igauniju). ŪO atrodas ĪADT *Ziemeļvidzemes biosfēras rezervāts*, ŪO lejtecē ĪADT *Salacas ieleja*.

Burtnieka ezerā ietekošo upju baseini

Jauns ŪO **Acupīte no iztekas (Pilicis) līdz Ķires ietekai** (G319). Rūjas upes pieteka. Atdalīts no Rūja_3 (G312). Pārrobežu ūdensobjekts (ar Igauniju). Ūdensobjekta platība ir 133,68 km², sateces baseina platība ir 155,46 km². Upe sākas Latvijā, pēcāk tek pa Latvijas-Igaunijas robežu, vēlāk atkal atgriežas Latvijas teritorijā. Upei visā garumā taisnoti posmi mijas ar dabiskiem, meandrējošiem posmiem. Visa baseina teritorija stipri meliorēta. ŪO augštecē tek cauri Pukšezeram (*igauņu val. Pupsi järv*). Augšteces apkārtnē dominē mežu (71%) un purvu platības, lejteces – pieaug lauksaimniecības zemju īpatsvars, kas kopumā sateces baseina daļā aizņem 28%. Pēdējo 10 gadu laikā palielinājies kailciršu īpatsvars sateces baseinā. 2018. gadā projekta WBWB ietvaros tika izveidota jauna monitoringa stacija „Acupīte, grīva pie Ērmuižas”, ekoloģiskā kvalitāte ir augsta. ŪO atrodas ĪADT *Ziemeļvidzemes biosfēras rezervātā*.



Acupīte, gīva (2018.gads)

Jauns ŪO **Acupīte no Ķires ietekas līdz grīvai** (G320). Atdalīts no Rūja_3 (G312). Ūdensobjekta platība ir 5,68 km², sateces baseina platība ir 264,93 km². Sateces baseina daļā dominē lauksaimniecības zemes (72%), ir ferma. Iespējama ietekme no mazdārziņu teritorijas. Ir izcirtumi. Ekoloģiskā kvalitāte, visticamāk, vidēja, jo ietek Ķire ar lielu lauksaimniecisko slodzi. ŪO atrodas ĪADT *Ziemeļvidzemes biosfēras rezervāts*.

Jauns ŪO **Ķire** (G315SP). Ķire ir Acupītes kreisā krasta pieteka. Atdalīts no Rūja_3 (G312). Ūdensobjekta un sateces baseina laukums ir 106,08 km². Upe un tās lielākās pietekas ir gandrīz pilnībā taisnotas, meliorētas teritorijas arī sateces baseinā. Sateces baseinā kopumā pastāv jaukts zemes apaugums (lauksaimniecības zemes, meži, purvi), lai gan meži aizņem 56% no sateces baseina platības. Pie Veckārķiem Ķires satekupe Akmene ir aizdambēta un izveidots parka dīķis. Iespējama nebūtiska ietekme no Kārķu NAI. Provizoriskais ekoloģiskais potenciāls ir vidējs. ŪO atrodas ĪADT *Ziemeļvidzemes biosfēras rezervāts*.

Jauns ŪO **Briede_1** no iztekas līdz Mazbriedes ietekai (G322). Atdalīts no Briede_2 (G321). Ūdensobjekta platība ir 145,03 km², sateces baseina platība ir 170,71 km². Upe taisnota, augštecē vietām saglabājušies arī dabiski posmi. Sateces baseinā dominē purvi, t. sk. izstrādāti (5,5%) un meži (61%). Augštecē uz upes vairāku uzstādīnātu zivsaimniecības dīķu sistēma. Provizoriskā ekoloģiskā kvalitāte ir vidēja. Daļa ŪO atrodas ĪADT *Ziemeļvidzemes biosfēras rezervāts*.

Precizēts ŪO **Briede_2** no Mazbriedes ietekas līdz ietekai Burtnieka ezerā (G321). Atdalot jaunu ŪO Briede_1 (G322), samazinājies līdzšinējā ŪO Briede (G321) upes posms. Ūdensobjekta platība ir 183,37 km², sateces baseina platība ir 444,57 km². Sateces baseina daļā lauksaimniecības (46%) un meža (49%) zemes līdzīgās attiecībās. Iespējama neliela lopkopības ietekme. Upe taisnota gandrīz visā garumā, izņemot lejteces posmu. Iespējama ietekme no Zilākalna NAI (piesardzības princips). Ir monitoringa stacija „Briede, grīva”. Kvalitāte ir laba, jo, iespējams, upe ir pašatjaunojusies vai arī monitoringa stacija atrodas pārāk tālu no galvenajiem slodžu avotiem. ŪO atrodas ĪADT *Ziemeļvidzemes biosfēras rezervātā*.



Briede, vidustece (2018. gads)

Jauns ŪO **Mazbriede** (G323). Atdalīts no Briede_2 (G321). Briedes pieteka. Ūdensobjekta platība ir 86,08 km², sateces baseina platība ir 87,96 km². Iztek no Dauguļu ezera. Augštece ir taisnota. Sateces baseina augštecē dominē meži (aizņem 61% no visas sateces baseina daļas platības) un purvi, lejtecē lauksaimniecības zemes. Vidustecē potenciāli neliela lopkopības ietekme. Dīķu NAI ietekme mazbūtiska. Uz upes Dīķu ūdenskrātuves uzpludinājums (nav HES). Provizoriskā ekoloģiskā kvalitāte ir laba. ŪO atrodas ĪADT *Ziemeļvidzemes biosfēras rezervāts*.



Mazbriede augšpus Dikļiem (2018.gads)

Jauns upju ŪO **Kolkupīte** (G331). Rūjas pieteka. Atdalīts no Rūja_3 (G312). Pārrobežu ūdensobjekts (ar Igauniju). Ūdensobjekta un sateces baseina laukums Latvijas teritorijā ir 2,61 km², kopējā sateces baseina platība ir 30,83 km². Upe lielākoties tek cauri meža teritorijai, ir dabiska, krasti nav apdzīvoti. Sateces baseinā dominē meža zemes (98%). Provizoriskā ekoloģiskā kvalitāte ir laba (harmonizēta ar Igauniju). Viena no 2. tipa references upēm. ŪO atrodas ĪADT *Ziemeļvidzemes biosfēras rezervāts*.

Jauns ŪO **Pestava (Sapraša)** (G311). Rūjas labā krasta pieteka. Atdalīts no Rūja_3 (G312). Ūdensobjekta platība ir 86,51 km², sateces baseina platība ir 106,37 km². Pārrobežu ūdensobjekts (ar Igauniju). Upe augštecē un vidustecē taisnota un meliorēta. Augštecē tek caur purvainiem mežiem, lejtecē Virķēnu dzirnavezers, pēdējos gados palielinās lauksaimniecības zemju īpatsvars. Projekta WBWB ietvaros tika veikts monitoringa un ūdensobjekta ekoloģiskā kvalitāte ir laba (harmonizēts ar Igauniju). Nākotnē monitoringā var grupēt ar citām purvu un mežu ietekmētām upēm, piemēram, Ramatu (G307), uz kuras arī ir HES. ŪO atrodas ĪADT *Ziemeļvidzemes biosfēras rezervāts*.



Pestava (Sapraša), grīva (2018.gads)

Jauns ŪO **Rikanda** (G318). Atdalīts no Seda (G316). Ūdensobjekta un sateces baseina platība 102,12 km². Upe taisnota visā garumā, bet, iespējams, augštecē ir notikusi upes pašatjaunošanās un ekoloģiskās kvalitātes uzlabošanās. Sateces baseinā lielākoties meži (64%), tiešā upes tuvumā arī lauksaimniecības zemes. Vidustecē ir Ērgemes ciems un ciema NAI izplūdes vieta (nebūtiska ietekme). Citu būtisku slodžu, izņemot regulējumus, nav. Provizoriskā ekoloģiskā kvalitāte ir laba. ŪO atrodas ĪADT *Ziemeļvidzemes biosfēras rezervāts*.

Jauns ŪO **Rūja_1 no Latvijas – Igaunijas robežas līdz Raudavas ietekai** (G314). Atdalīts no Rūja_3 (G312). Pārrobežu ūdensobjekts (ar Igauniju). Ūdensobjekta platība ir 48,62 km², sateces baseina laukums ir 172,23 km². No Igaunijas robežas līdz Lodei tek cauri purviem (aizņem 76% no sateces baseina daļas platības) un mežu zemēm, vēlāk pieaug lauksaimniecības zemju īpatsvars. Kvalitāti varētu ietekmēt Lodes NAI (nebūtiska ietekme), Laņģupītes grīvā esošais Lodes dīķis un ferma. Kvalitāte, visticamāk, ir laba (harmonizēts ar Igauniju). Monitoringā var grupēt ar citām slodžu ziņā līdzīgām upēm. ŪO atrodas ĪADT *Ziemeļvidzemes biosfēras rezervāts*.

Jauns ŪO **Rūja_2** no Raudavas ietekas līdz Acupītes ietekai (G313). Atdalīts no Rūja_3 (G312). Ūdensobjekta platība ir 96,26 km², sateces baseina laukums ir 291,06 km². Upes tecējums līdz Ņonu dzirnavām ir dabisks, meandrējošs, tālāk ir regulēts, apkārtnē pieaug meliorēto platību īpatsvars, tostarp ir arī susināti purvi kūdras ieguvei. Uz upes atrodas Dīķeru dzirnavu aizsprosts un Ņonu HES ar dzirnavezeru. Salīdzinot ar augšteces ūdensobjektu, ir lielāka lauksaimniecības ietekme (lauksaimniecības zemes aizņem 52% no sateces baseina daļas platības, būtiska slodze no aramzemēm). Provizoriskā ekoloģiskā kvalitāte, visticamāk, vidēja. ŪO atrodas ĪADT *Ziemeļvidzemes biosfēras rezervāts*.

Precizēts ŪO **Rūja_3** no Acupītes ietekas līdz Pestavas (Saprašas) ietekai (G312). Ūdensobjekta platība ir 47,85 km², sateces baseina laukums ir 603,67 km². Sateces baseina daļā lielākoties lauksaimniecības zemes (68%) ar potenciālu slodzi uz ūdensobjektu. Lielākās NAI ir Rūjienā un Naukšēnos, bet tās nerada būtisku slodzi. Imantas HES ietekme. Ir monitoringa stacija „Rūja, lejpus Rūjienas, augšpus Saprašas”. Ekoloģiskā kvalitāte vidēja. ŪO atrodas ĪADT *Ziemeļvidzemes biosfēras rezervāts*.



Rūja (2018.gads)

Esošs ŪO **Rūja_4** no Pestavas (Saprašas) ietekas līdz ietekai Burtnieka ezerā (G310). Ūdensobjekta platība ir 259,03 km², sateces baseina laukums ir 964,28 km². Tek pamatā cauri mežu (55% no sateces baseina daļas platības) un purvu zemēm. Upei pārsvarā dabisks tecējums. Sateces baseinā ir Rūjas zivju dīķi, kas tagad ir aizauguši (netiek izmantoti). Sateces baseinā Sēļu un Jeru ciemu NAI, kuru ietekme uz ŪO raksturojama kā maza. Ir monitoringa stacija „Rūja, grīva”. Ekoloģiskā kvalitāte ir vidēja. ŪO atrodas ĪADT *Ziemeļvidzemes biosfēras rezervāts*, kā arī daļa ŪO ĪADT *Rūjas palīne*.

Precizēts ŪO **Seda** (G316). Atdalīta Rikanda (G318) un Pedele (G317). Ūdensobjekta platība ir 424,23 km², sateces baseina laukums ir 575 km². Upe taisnota gandrīz visā garumā. Tipiska lēna līdzenumu upe. Augštecē un lejtecē sateces baseinā pārsvarā lauksaimniecības zemes, vidustecē ļoti lielas platības aizņem purvi, t. sk. arī izstrādāti, un meži (75% no sateces baseina daļas platības). Sateces baseinā vairākas mazas apdzīvotas vietas, piemēram, Daksti un Sēļi, kuru ietekme nav vērtējama kā nozīmīga, bet tiek atstāts piesardzības princips. Uz pietekas Ošupītes savulaik bijis HES, kurš šobrīd vairs nedarbojas. Ir monitoringa stacija „Seda, grīva”. Kvalitāte ir laba. Daļa ŪO atrodas ĪADT *Ziemeļvidzemes biosfēras rezervāts*.

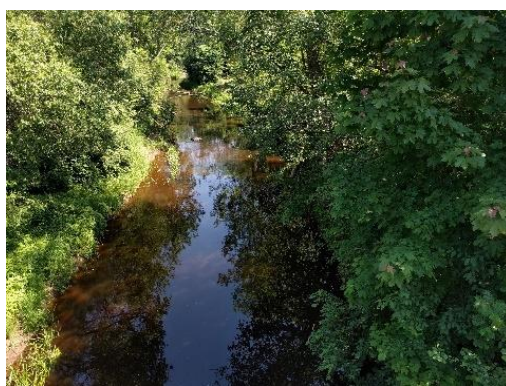
Piejūras mazo upju baseini

Precizēts ŪO **Aģe_1** no Aģes ezera līdz Toras ietekai (G337). Iztek no Aģes ezera, kur atrodas hidrotehniska būve. Ūdensobjekta platība ir 119,08 km², sateces baseina laukums ir 139,40 km². Lēns upes posms ar mazu kritumu un pārsvarā smilšaini dūņainu gultnes substrātu. Sateces baseinā līdzīgās proporcijās lauksaimniecības un meža zemes. Lielākā daļa ūdensobjekta ir taisnota. Liela bebru ietekme. Būtiska Lēdurgas NAI ietekme. Ir monitoringa stacija "Aģe, 3 km leņpus Vidrižiem". Ekoloģiskā kvalitāte ir vidēja. Neliela ŪO daļa atrodas ĪADT *Lēdurgas dendroloģiskie stādījumi*.



Aģe, starp Vidrižiem un Lēdurgu (2020.g.)

Jauns ŪO **Aģe_2** no pirmā meandra līdz Toras ietekai (G264). Ūdensobjekta platība ir 64,55 km², sateces baseina laukums ir 213,87 km². Ūdensobjekts tika izveidots 2021.g., lai korektāk novērtētu dažādu slodžu ietekmi uz ekoloģisko kvalitāti: tika nodalīts lēnais un taisnotais augšteces posms un ātrais un stipri pārveidotais grīvas posms. Uz upes atrodas Aģes HES, par kuru bijušas sūdzības par nepietiekamu ūdens nodrošinājumu upē. Būtiskākais slodžu avots ir Mandegu NAI. Kopumā ļoti straujš ūdensobjekts ar oļainu gultnes substrātu. Izņemot HES, hidromorfoloģiskā kvalitāte ir laba un upē salīdzinoši lielā daudzumā sastopamas lašveidīgās zivis. Ūdensobjektā ietilpst monitoringa stacija "Aģe, grīva", kuras ekoloģiskā kvalitāte ir vidēja.



Aģe, grīva (2018. gads)

Precizēts ŪO **Aģe_3** no pirmā meandra līdz grīvai (G261SP). Ūdensobjekta platība ir 0,73 km², kopējā sateces baseina platība ir 214,64 km². Ūdensobjekts precizēts 2021.g. aprīlī, kad tika samazināta tā platība, lai korektāk novērtētu stipri pārveidoto ūdensobjektu un ostas ietekmi. Ūdensobjektā vairs neietilpst monitoringa stacija "Aģe, grīva". Ap upi urbāns zemes lietojums, būtiska hidromorfoloģisko pārveidojumu slodze no Skultes ostas. Provizorisks ekoloģiskais potenciāls ir vidējs.

Jauns ŪO **Blusupīte** (G325). Atdalīts no Krišupīte (G324). Ūdensobjekta un sateces baseina platība ir 33,03 km² un ŪO pieder pie mazo upju kategorijas. Upes augštece un vidustece ir taisnotas. Augštecē pārsvarā plūst pa meža zemēm. Lejteces upes krastos dominē lauksaimniecības zemes, ir Ainažu NAI ietekme. Monitoringa staciju nav nepieciešams ierīkot – ŪO var grupēt ar citām līdzīgi ietekmētām upēm, piemēram, Unģenurgu. Provizoriskā ekoloģiskā kvalitāte ir laba. ŪO atrodas ĪADT *Ziemeļvidzemes biosfēras rezervāts*, ŪO grīva atrodas ĪADT *Ainaži-Salacgrīva*.

Esošs ŪO **Inčupe** (G257). Ūdensobjekta un sateces baseina platība 35,20 km². Sateces baseinā pārsvarā (>96 %) purvu un mežu teritorijas. Lejtecē Pabažu ietekme un ražošanas notekūdeņu slodze, citu būtisku slodžu nav. Ir monitoringa stacija „Inčupe, grīva”. Kvalitāte ir vidēja un pastāv neskaidrības problēmas cēlonī. Daļa ŪO atrodas ĪADT *Dzelves-Kroņa purvs* (augštecē), ĪADT *Ādaži* (vidustece), kā arī ŪO grīvā kreisajā krastā ir ĪADT *Piejūra*.

Esošs **Krišupīte** (G324). Rīgas līča mazā upe. Ūdensobjekta un sateces baseina platība ir 32,61 km². Sateces baseinā pārsvarā meža zemes (69%), liela taisnošanas un meliorācijas ietekme, grants karjers, strausu ferma, grīvā Kuivižu osta. Ir monitoringa stacija „Krišupīte, grīva”, ekoloģiskā kvalitāte ir laba. Turpināt monitoringu, jo salīdzinoši reta tipa upe. ŪO atrodas ĪADT *Ziemeļvidzemes biosfēras rezervāts*.

Jauns ŪO **Kurlīupe** (G269). Atdalīts no Liepupe (G265). Ūdensobjekta un sateces baseina platība ir 26,39 km², upe pieder pie mazo upju kategorijas. Sateces baseinā dominē meži (70%), pašā augštecē arī lauksaimniecības zemes. Līdzīga taisnoto un dabisko upes posmu attiecība. Ierīkot monitoringa staciju nav nepieciešams – monitoringā ŪO var grupēt, piemēram, ar Krišupīti. Provizoriskā ekoloģiskā kvalitāte ir laba. ŪO atrodas ĪADT *Ziemeļvidzemes biosfēras rezervāts* un ĪADT *Vidzemes akmeņainā jūrmala*.

Esošs ŪO **Ķīšupe** (G263). Ūdensobjekta un sateces baseina platība 101,85 km². Augštecē, iztekot no Vidrižu purva, ir ar organisku gultnes substrātu, lielu krāsainību un zemu pH. Sateces baseinā dominē purvi (10%) un meži (55%), lejtecē arī lauksaimniecības un urbānās teritorijas (Saulkrasti). Saulkrastu NAI ietekme nav būtiska. Vidustecē Brankšu dzirnavu uzpludinājums. Ir monitoringa stacija „Ķīšupe, grīva”. Kvalitāte ir slikta. Īsti nav izprotams iemesls, kāpēc kvalitāte ir tik slikta. Iespējams, tipoloģiskas problēmas. Daļa ŪO (augštecē) atrodas ĪADT *Laugas purvs*.

Esošs ŪO **Lilaste** (G260). Ūdensobjekta platība ir 1,94 km², sateces baseina platība 147,37 km². Lilastes ezera notece uz jūru, garums ir 1,67 km. Krastos ir mežs un Lilastes ciems. Nozīmīgu piesārņojuma avotu nav, tie ir koncentrēti ap Lilastes ezeru. Ir monitoringa stacija „Lilaste, grīva”. Ekoloģiskā kvalitāte ir vidēja. Daļa ŪO (lejtece) atrodas ĪADT *Piejūra*.

Jauns ŪO **Lielurga** (G271). Atdalīts no Liepupe (G265). Ūdensobjekta un sateces baseina platība ir 14,38 km². Sateces baseinā pārsvarā meža zemes (88%), pašā lejtecē arī neliela apdzīvotā vieta. Būtisku slodžu, izņemot izkļiedēto slodzi no mežiem, sateces baseinā nav. Ņemot vērā upes izmērus, vasarā, visticamāk, gultne ir sausa. Monitoringā var sagrupēt ar Unģenurgu (G267), kas slodžu ziņā Lielurgai ir līdzīgākas nekā Liepupe (G265). Provizoriskā ekoloģiskā kvalitāte ir laba. ŪO atrodas ĪADT *Ziemeļvidzemes biosfēras rezervāts*.

Precizēts ŪO **Liepupe** (G265). Ūdensobjekta un sateces baseina platība 56,76 km². No ŪO atdalītas vairākas Rīgas līcī ietekošās upes. Lejtecē upe ir meandrējoša un ar stāvu ieleju, augštecē taisnota un kanāls to savieno ar Vitrupi. Sateces baseinā līdzīgās proporcijās ir lauksaimniecības zemes (44%) un meži (52%). Pie Liepupes ciema upe izplūst cauri diviem dzirnavezeriem. Liepupes ciema NAI ietekme nav būtiska, bet būtisku slodzi rada nepieslēgtie iedzīvotāji. Ir monitoringa stacija „Liepupe, grīva”. Ekoloģiskā kvalitāte ir vidēja. ŪO atrodas ĪADT *Ziemeļvidzemes biosfēras rezervāts*.



Liepupe, grīva (2018. gads)



Liepupe, grīva (2019.gads)

Esošs ŪO **Pēterupe** (G262). Ūdensobjekta un sateces baseina platība 154,05 km². Sateces baseina augšdaļā dominē lauksaimniecības zemes, lejtecē arī meži (kopumā aizņem 49% no sateces baseina platības) un purvi. Augštece un vidustece taisnota. Lejtecē liela slodze no vasarnīcu ciematiem (rekreācijas slodze), no kuriem upe potenciāli saņem notekūdeņus. Ir monitoringa stacija „Pēterupe, grīva”. Ekoloģiskā kvalitāte ir vidēja (biogēnu pārsniegumi).



Pēterupe, grīva (2019.gads)

Jauns ŪO **Puska** (G258). Atdalīts no Lilaste (G260). Ūdensobjekta un sateces baseina platība 75,28 km². Ietek Dūņezērā. Sateces baseinā dominē purvi (25%) un purvaini meži (47%), augštecē arī lauksaimniecības zemes un lejtecē virsāji (Ādažu militārais poligons). Augštece un vidustece taisnota. Augštecē apdzīvotā vieta Sēja ar potenciālu ietekmi. Provizoriskā ekoloģiskā kvalitāte ir laba. Daļa ŪO atrodas ĪADT *Ādaži* un ĪADT *Dzelves-Kroņa purvs*.



Puska, Sējā (2014. gads)

Esošs ŪO **Svētupe** (G268). Ūdensobjekta platība ir 414,86 km², sateces baseina platība 475,55 km². Lejtecē ar Jaunupes kanālu savienota ar Salacu (notece ir uz Salacu), vecā gultne ir stipri mazāka par kanālu. Sateces baseinā daudz mežu (64%) un purvu. Augštecē ir taisnota. Uz upes pietekām vairāki uzpludinājumi ar slūžām, uz Dzirnupītes (Šķirstiņas) Robežnieku HES. Pāles un Svētciena NAI ietekme (nebūtiska). Vidustecē, it sevišķi Pērļupītes sateces baseinā, lopkopības ietekme (nebūtiska). Ir monitoringa stacija „Svētupe, grīva”. Kvalitāte ir laba. Upe ir uz robežas starp ritrālu/potamālu tipu. Iespējams, ka atbilst smilšainas straujtes apakštipam. Tai ir arī dabiski smilšaina, homogēna gultne, kas samazina bioloģisko daudzveidību. ŪO atrodas ĪADT *Ziemeļvidzemes biosfēras rezervāts*.



Svētupe, grīva (2019.gads)

Svētupe, vidustece (2018. gads)

Esošs ŪO **Unģenurga** (G267). Ūdensobjekta platība ir 21,13 km², sateces baseina platība ir 21,95 km². Upe pieder pie R1 tipa upēm. Augštecē plūst caur meža zemēm (aizņem 76% no sateces baseina platības) un dabiski upes posmi mijas ar taisnotiem. Lejtecē praktiski pilnībā taisnota, apkārt lauksaimniecības zemes un intensīva meliorācija. Iespējams, periodiski izžūstoša ūdenstece. Ir monitoringa stacija „Unģenurga, grīva”. Kvalitāte ir laba. ŪO atrodas ĪADT *Ziemeļvidzemes biosfēras rezervāts*.

Jauns ŪO **Vēverupe** (G326). Atdalīts no Krišupīte (G324). Ūdensobjekta un sateces baseina platība ir 21,58 km² un ŪO pieder pie mazo upju kategorijas. Upe taisnota gandrīz visā garumā. Sateces baseinā dominē meži (80%) un mazas intensitātes lauksaimniecības zemes (ganības). Monitoringa staciju nav nepieciešams ierīkot – ŪO var grupēt ar citām līdzīgām piejūras upēm. Provizoriskā ekoloģiskā kvalitāte ir laba. ŪO atrodas ĪADT *Ziemeļvidzemes biosfēras rezervāts*, kā arī ŪO grīva atrodas ĪADT *Ainaži-Salacgrīva*.

Jauns ŪO **Vitrupe_1** no iztekas līdz ietekai Riebezeram (G282). Atdalīts no Vitrupe_2 (G266). Ūdensobjekta platība ir 23,18 km², sateces baseina platība 48,06 km². Upe ir taisnota un ap to pārsvarā ir lauksaimniecības zemes (65%), kas arī ir būtiskākais slodžu avots šajā ŪO. Vitrupe augštecē iztek cauri vairākiem nelieliem ezeriem. Provizoriskā ekoloģiskā kvalitāte ir vidēja.

Precizēts ŪO **Vitrupe_2** no Riebezera līdz grīvai (G266). Ūdensobjekta platība ir 83,56 km², sateces baseina platība 198,29 km². Upei pārsvarā ir dabiska gultne, starp Ķirbižu un Vitrupes ciemiem upe taisnota. Augštecē pie Teiču mājām uz upes uzpludinājums, kura izmantošanas veids nav skaidrs. Sateces baseina daļā pārsvarā meži (68%), vidustecē arī lauksaimniecības zemes un purvainas teritorijas. Iespējama neliela antropogēnā slodze no ciemiem bez NAI. Ir monitoringa stacija „Vitrupe, grīva”. Kvalitāte ir laba. Lejtecē ir ĪADT *Vitrupes ieleja*.

Jauns ŪO **Zaķupīte** (G270). Atdalīts no Liepupe (G265). Ūdensobjekta un sateces baseina platība 54,50 km². Augštece un vidustece taisnotas, kā arī pietek vairāki meliorācijas grāvji, turpretim lejtece meandrējoša. Sateces baseinā dominē meži (54%), daudz arī lauksaimniecības zemes ar zemu apstrādāšanas intensitāti. Lejtecē ir nebūtiska Tūjas ciema ietekme: NAI, mazdārziņi un atpūtnieku slodze vasarā. Monitoringa staciju nav nepieciešams ierīkot – monitoringā ŪO var sagrupēt ar Unģenurgu. Provizoriskā ekoloģiskā kvalitāte ir laba. ŪO atrodas ĪADT *Ziemeļvidzemes biosfēras rezervāts*.



Zaķupīte, lejtece Tūjā (2018.gads)

Emajogi baseins (Igaunija)

Jauns upju ŪO **Omuļupe** (G330). Atdalīts no Seda (G316). Pārrobežu ŪO, kurš sākas un beidzas Igaunijā un Latvijas teritorijā būtībā atrodas viens upes meandrs. Ūdensobjekta platība ir 9,95 km², sateces baseina laukums, ieskaitot Igauniju, ir 154,81 km². ŪO Latvijā tek cauri Omuļu dzirnavu ezeram (ir dambis bez HES). Upes posms Latvijas teritorijā ir dabisks. ŪO apkārtnē gan meža zemes (86% no daļbaseina platības Latvijas teritorijā), gan dažas viensētas, gan lauksaimniecības zemes. ŪO ietek ūdenstece no karjera „Omuļi” (ortofoto liecina, ka darbība karjerā vēl notikusi pēdējos gados). Ietekme uz ŪO nav būtiska. Provizoriskā ekoloģiskā kvalitāte ir laba (harmonizēts ar Igauniju). ŪO atrodas ĪADT *Ziemeļvidzemes biosfēras rezervāts*.

Jauns ŪO **Pedele_1** (G336). No Latvijas – Igaunijas robežas līdz pietekai Rīzupei. Atdalīts no Seda (G316). Pārrobežu ūdensobjekts (ar Igauniju). Ūdensobjekta platība ir 8,14 km², sateces baseina platība ir 27,54 km². Sateces baseina daļā dominē meži (96%), ir arī jaunaudzes. Ūdensobjekts taisnots visā garumā. Mazapdzīvots sateces baseins, nozīmīgu punktvēida slodžu avotu nav. Iespējamā kvalitāte – laba (harmonizēts ar Igauniju). ŪO atrodas ĪADT *Ziemeļvidzemes biosfēras rezervāts*.

Jauns ŪO **Pedele_2** (G317). No pietekas Rīzupes līdz Latvijas – Igaunijas robežai. Atdalīts no Seda (G316). Pārrobežu ūdensobjekts (ar Igauniju). Ūdensobjekta platība ir 64,03 km², sateces baseina platība ir 115,62 km². Latvijā atrodas upes vidustece. Sateces baseina daļā dominē meži (67%), vidusteces apkārtnē arī lauksaimniecības zemes un lejtecē pilsētas apbūve ar NAI ietekmi (Valka/Valga). Hidromorfoloģiski ļoti ietekmēts ŪO – uz upes atrodas gan mazās HES (Dzirnavnieku un Kalndzirnavu), gan slūžas Valkā. Latvijas teritorijā līdz Zāģezera upē taisnota, tālāk meandrējoša, bet hidromorfoloģiski ietekmēta. 2018. g. projekta WBWB ietvaros tika veikts ekoloģiskās kvalitātes novērtējums Pedelē, augšpus Valkas. Upes ekoloģiskā kvalitāte ir vidēja hidromorfoloģisko pārveidojumu un Valkas/Valgas ietekmes dēļ. ŪO atrodas ĪADT *Ziemeļvidzemes biosfēras rezervāts*.



Pedele, augšpus Valkas (2018.gads) un pie Valkas estrādes (2019.g.)

Ezeru ūdensobjekti

Precizēts ŪO **Aģes ezers** (E216). Precizēta ŪO robeža (ezera krasta līnija, sateces baseins). Sateces baseina daļas platība 20,32 km². Sateces baseinā pārsvarā meži un purvi. Uz iztekošās Aģes upes ir hidrotehniska būve. Esoša monitoringa stacija „Aģes ezers, vidusdaļa”. Ekoloģiskā kvalitāte ir vidēja.



Aģes ezers (2018.gads)

Precizēts ŪO **Aijažu ezers** (E215). Precizēta ŪO robeža (ezera krasta līnija, sateces baseins). Sateces baseina daļas platība 12,93 km². Ar I gates upi savienots ar Aģi. Sateces baseinā pārsvarā ir meži un augstie purvi, pāris nelielas dzīvnieku saimniecības. Ir monitoringa stacija „Aijažu ezers, vidusdaļa”. Stacijai ir retais L3 tips. Kvalitāte ir vidēja.

Precizēts ŪO **Augstrozes Lielezers** (E227). Precizēta ŪO robeža (ezera krasta līnija, sateces baseins). Sateces baseina daļas platība 26,81 km². Ezera tuvējā teritorijā sateces baseinā pārsvarā purvi, D daļā dažas viensētas. Uz iztekošās Grūžupītes atrodas HES, kam ir ietekme uz ezera ūdens līmeni. Bebru ietekme. Ļoti retā 8. tipa ezers, viens no references ezeriem. Ir monitoringa stacija „Augstrozes Lielezers, vidusdaļa”. Ekoloģiskā kvalitāte ir laba. ŪO atrodas ĪADT *Ziemeļvidzemes biosfēras rezervāts*.

Precizēts ŪO **Augulienas ezers** (E207). Precizēta ŪO robeža (ezera krasta līnija, sateces baseins). Sateces baseina daļas platība 18,92 km². Ap ezeru pārsvarā lauksaimniecības zemes (pļavas/ganības) un skraji mežu puduri. Mazapdzīvota apkārtnē. Ir monitoringa stacija „Augulienas ezers, vidusdaļa”. Ekoloģiskā kvalitāte ir vidēja.

Precizēts ŪO **Auziņu ezers** (E218). Precizēta ŪO robeža (ezera krasta līnija, sateces baseins). Sateces baseina daļas platība 6,50 km², kopējā sateces baseina platība ir 54,58 km². Ap ezeru pārsvarā lauksaimniecības zemes, A krastā arī viensētas. Ir monitoringa stacija „Auziņu ezers, vidusdaļa”. Kvalitāte ir vidēja. ŪO atrodas ĪADT *Ziemeļvidzemes biosfēras rezervāts*.

Precizēts ŪO **Āsteres ezers** (E220). Precizēta ŪO robeža (ezera krasta līnija, sateces baseins). Sateces baseina daļas platība 21,22 km². Ap ezeru pārsvarā lauksaimniecības zemes, viensētas, 400 m no ezera govju ferma. Ezeram cauri tek Dzirnupīte (Šķirstiņas upe), uz kuras lejpus ezera atrodas Robežnieku HES. Ir monitoringa stacija „Āsteres ezers, vidusdaļa”. Kvalitāte ir vidēja. ŪO atrodas ĪADT *Ziemeļvidzemes biosfēras rezervāts*.



Āsteres ezers (2018.gads)

Esošs ŪO **Burtnieka ezers** (E225). Precizēta ŪO robeža (ezera krasta līnija, sateces baseins). Ūdensobjekta platība ir 217,09 km², sateces baseina platība 2219,74 km². Sateces baseinā gan mežu, gan lauksaimniecības zemes. Viens no zemākās kvalitātes ezeru ŪO Latvijā. Ezeram ir būtiska biogēnu slodze no sateces baseina (izplatīta lopkopība, sateces baseinā vairāku NAI izplūdes), regulāri tiek novērota fitoplanktona ziedēšana. Ir monitoringa stacijas: „Burtnieku ezers, pie Salacas iztekas” un „Burtnieku ezers, vidusdaļa”. Ekoloģiskā kvalitāte ir slikta. ŪO atrodas ĪADT *Ziemeļvidzemes biosfēras rezervāts*.



Burtnieka ezers (2014. gads)



Burtnieka ezers (2018. gads)

Precizēts ŪO **Dauguļu Mazezers** (E226). Precizēta ŪO robeža (ezera krasta līnija, sateces baseins). Sateces baseina daļas platība 4,45 km². Ezera tuvākajā sateces baseinā pārsvarā purvi un atsevišķas viensētas, kas nerada būtisku ietekmi. Ezera tips L7. Ir monitoringa stacija „Dauguļu ezers, vidusdaļa”. Kvalitāte ir laba. ŪO atrodas ĪADT *Ziemeļvidzemes biosfēras rezervāts*.



Dauguļu Mazezers (2017. gads)

Precizēts ŪO **Dūņezers** (E213) (Ādažu nov.). Precizēta ŪO robeža (ezera krasta līnija, sateces baseins). Sateces baseina daļas platība 45,30 km², kopējā sateces baseina platība ir 111 km². Ap ezeru tikai meži un purvi, D daļas līča piekrastē arī neliela apbūve. Ezerā ietek Puska un Ciemeļupe, ienesot purvu ūdeņus un palielinot ūdens krāsainību. Izņemot upes, citu slodžu avotu ezeram nav. Nav īsti skaidrs pazeminātās ekoloģiskās kvalitātes iemesls. Ir monitoringa stacija „Dūņezers (Ādažu nov.), vidusdaļa”. Kvalitāte ir vidēja.



Dūņezers (Ādažu nov.) (2018. gads)

Precizēts ŪO **Dūņezers** (E222) (Limbažu nov.). Precizēta ŪO robeža (ezera krasta līnija, sateces baseins). Sateces baseina daļas platība 13,77 km², kopējā sateces baseina platība ir 46,97 km². Ap ezeru pārsvarā meža zemes un purvi, ezers ir stipri aizaudzis. Liela gan vēsturiskā, gan tagadnes slodžu ietekme. Būtiska Limbažu pilsētas un AS „Limbažu siers” notekūdeņu ietekme. Ir monitoringa stacija „Dūņezers (Limbažu nov.), vidusdaļa”. Ekoloģiskā kvalitāte ir ļoti slikta. ŪO atrodas ĪADT *Ziemeļvidzemes biosfēras rezervāts*.



Dūņezers (Limbažu nov.), vidusdaļa (2018. gads)

Precizēts ŪO **Dzirnezers** (E195). Precizēta ŪO robeža (ezera krasta līnija, sateces baseins). Sateces baseina laukums 9,33 km². Atteku ezers, ar regulētu izteku savienots ar Gauju. Ap ezeru, izņemot D daļu, kur ir piejūras mežs, pārsvarā ir vasarnīcu ciemati, kuri rada būtiskāko slodzi uz ezeru. Iespējama neattīrītu notekūdeņu ieplūde un rekreācijas slodze. Starp ezeru un Gauju agrāk bijusi zivju audzētava, par kuras darbību trūkst informācijas. Ir monitoringa stacija „Dzirnezers, vidusdaļa”. Kvalitāte ir laba.

Precizēts ŪO **Juveris** (E211). Precizēta ŪO robeža (ezera krasta līnija, sateces baseins). Sateces baseina daļas platība 9,71 km². Ap ezeru pārsvarā meži (81%), DA daļā arī lauksaimniecības zemes, ir dažas nelielas dzīvnieku saimniecības. Ir monitoringa stacija „Juvera ezers, vidusdaļa”. Kvalitāte ir laba.



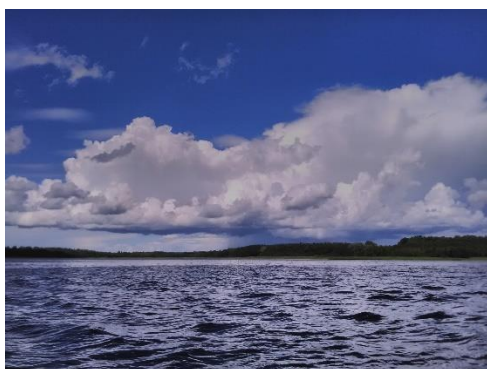
Juveris (2017. gads)

Jauns ezeru ŪO **Kadagas ezers** (E271). Sateces baseina daļas platība 4,99 km². Ezers atzīts par ŪO, jo tā spoguļvirsmas platība ir >50 ha. Bežnoteces ezers. Ezera apkārtnē dominē piejūras meži un virsāji. Ezers atrodas blakus Ādažu militārajam poligonam. ~1 km attālumā no ezera atrodas apdzīvotā vieta Kadaga. Ļoti sekls ezers ar vidējo dziļumu <1 m, tātad īpaši jutīgs pret dažādām slodzēm. Iespējams, ziemā var novērot zivju slāpšanu. Iespējama rekreācijas slodze no atpūtas vietām. Dzidrūdēns ezers ar lobēlijām. 3. tipa ezers. 2020.g. tika veikts monitorings un ezera ekoloģiskā kvalitāte ir laba (netika monitorēti makrofīti).

Precizēts ŪO **Katvaru ezers** (E199). Precizēta ŪO robeža (ezera krasta līnija, sateces baseins). Sateces baseina daļas platība 3,65 km². Ap ezeru pārsvarā lauksaimniecības zemes un Katvaru ciems, tālāk sateces baseinā arī meži. Ezera ūdens līmeni regulē hidrotehniskā būve uz iztekošā strauta. Iespējama nebūtiska Katvaru ciema ietekme un Katvaru skolas NAI ietekme. Ir monitoringa stacija „Katvaru ezers, vidusdaļa”. Kvalitāte ir vidēja. ŪO atrodas ĪADT *Ziemeļvidzemes biosfēras rezervāts*.

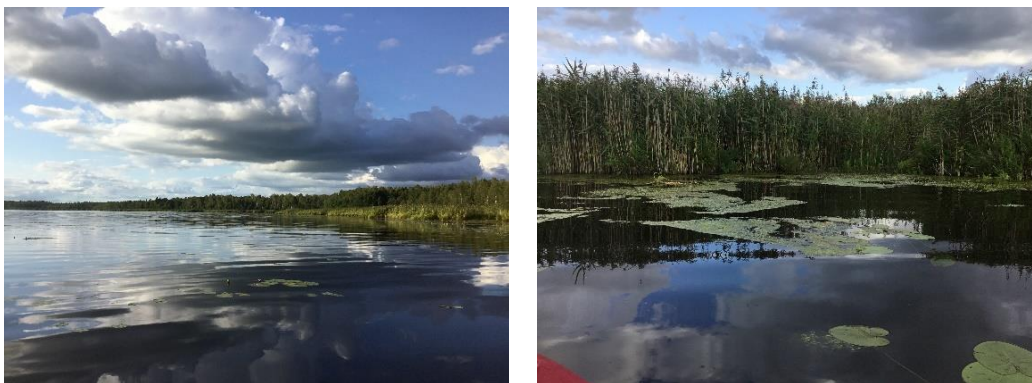
Precizēts ŪO **Ķiruma ezers** (E224). Precizēta ŪO robeža (ezera krasta līnija, sateces baseins). Sateces baseina daļas platība 23,98 km². Caurteces ezers (cauri tek Ķirele), aizaugošs. Sateces baseins stipri meliorēts, apkārtnē lielākoties lauksaimniecības teritorijas, ir pāris vidēji lielas dzīvnieku saimniecības. Ezera tips L2. Ekoloģiskā kvalitāte ir laba. ŪO atrodas ĪADT *Ziemeļvidzemes biosfēras rezervāts*.

Precizēts ŪO **Lādes ezers** (E219). Precizēta ŪO robeža (ezera krasta līnija, sateces baseins). Sateces baseina daļas platība 24,74 km². Ap ezeru pārsvarā lauksaimniecības zemes, bet sateces baseinā vairāk dominē meži. Ezera D daļā atrodas apdzīvotā vieta Lādezers, kas notekūdeņus iepludina Lādes ezerā (nebūtiska slodze). DR daļā govju ferma ar kūtsmēslu krātuvi. Ir monitoringa stacija „Lādes ezers, vidusdaļa”. Kvalitāte ir vidēja. ŪO atrodas ĪADT *Ziemeļvidzemes biosfēras rezervāts*.



Lādes ezers (2018. gads)

Precizēts ŪO **Lielais Virānes ezers** (E210). Precizēta ŪO robeža (ezera krasta līnija, sateces baseins). Sateces baseina daļas platība 23,79 km². Ap ezeru ~400 m joslā meži, tālāk arī lauksaimniecības zemes, kas rada būtisku slodzi. Krasti ir purvaini. Ir monitoringa stacija „Lielais Virānes ezers, vidusdaļa”. Kvalitāte ir vidēja.



Lielais Virānes ezers (2017. gads)

Precizēts ŪO **Lielais Bauzis** (E228). Precizēta ŪO robeža (ezera krasta līnija, sateces baseins). Sateces baseina daļas platība 2,39 km². Ezera A daļā lauksaimniecības zemes, R daļā meži. Ar kanālu savienots ar Mazo Bauzi. Būtiska lauksaimniecības un regulējumu slodze. Ir monitoringa stacija „Lielā Bauža ezers, vidusdaļa”. Kvalitāte ir slikta.

Precizēts ŪO **Lilastes ezers** (E214). Precizēta ŪO robeža (ezera krasta līnija, sateces baseins). Sateces baseina daļas platība 28,01 km², kopējā sateces baseina platība ir 146,24 km². Ap ezeru tikai mežu zemes un Lilastes ciems. Ezers savienots ar Dūņezeru. Būtiska Lilastes ciema un ap ezeru esošo kempingu ietekme. Ir monitoringa stacija „Lilastes ezers, vidusdaļa”. Ekoloģiskā kvalitāte ir slikta (novērojama fitoplanktona ziedēšana).

Precizēts ŪO **Limbažu Lielezers** (E221). Precizēta ŪO robeža (ezera krasta līnija, sateces baseins). Sateces baseina daļas platība 29,56 km². Ap ezeru pārsvarā lauksaimniecības zemes un rekreācijas teritorijas, A daļā vairākas fermas. Galvenās slodzes ir no urbānajām teritorijām regulētās iztekošās upes. Ir monitoringa stacija „Limbažu Lielezers, vidusdaļa”. Kvalitāte ir vidēja. ŪO atrodas ĪADT *Ziemeļvidzemes biosfēras rezervāts*.

Precizēts ezeru ŪO **Lizdoles ezers** (E206). Precizēta ŪO robeža (ezera krasta līnija, sateces baseins). Sateces baseina daļas platība 5 km². ŪO ietek Rauza, kas tiek izdalīta kā jauns upju ŪO. ŪO ZA krastā atpūtas bāze

„Šilmači”. Iespējama ietekme no diviem atpūtas bāzes NAI, kuriem kā izplūdes vieta ir norādīts Lizdoles ezers. Pēc neoficiālas informācijas, 1980-to gadu vidū ezera līmenis ticis pacelts, pārbūvējot Rauzas iztekas caurteku. Apkārtnē gan meža zemes, gan lauksaimniecības zemes, kā arī vairākas viensētas. Ir monitoringa stacija „Lizdoles ezers, vidusdaļa”. Ekoloģiskā kvalitāte ir laba.



Lizdoles ezers (2017. gads)

Precizēts ŪO **Lūkumītis** (E204). Precizēta ŪO robeža (ezera krasta līnija, sateces baseins). Sateces baseina daļas platība 13,37 km². Ezera tuvākajā apkārtnē sateces baseinā dominē meži un purvainas teritorijas. Nozīmīgu piesārņojuma avotu nav. Uz iztekošās upes ir aizsprosts, kas ietekmē arī ezera hidromorfoloģisko kvalitāti. Ir monitoringa stacija „Lūkumīša ezers, vidusdaļa”. Kvalitāte ir vidēja.

Precizēts ŪO **Muratu ezers** (E205). Precizēta ŪO robeža (ezera krasta līnija, sateces baseins). Sateces baseina daļas platība Latvijas teritorijā ir 5,26 km², kopējā sateces baseina platība ir 84,30 km². Pārrobežu ezers, lielākā daļa atrodas Igaunijā. Sateces baseinā dominē meži un purvi, slodžu praktiski nav. Jāatzīmē, ka Latvijas teritorijā ietilpst < 10% no ezera spoguļvirsmas platības un iegūtie monitoringa rezultāti nav reprezentatīvi. Ir monitoringa stacija „Muratu ezers, vidusdaļa”. Kvalitāte ir laba (harmonizēts ar Igauniju). Ņemot vērā, ka Latvijā atrodas mazākā šī ezera daļa, 2019.g. tika panākta vienošanās, ka turpmāk ezera monitoringu pārņemts Igaunija. ŪO atrodas ĪADT *Veclaicene*.



Muratu ezers (2019.g.)

Precizēts ŪO **Pintelis** (E208). Precizēta ŪO robeža (ezera krasta līnija, sateces baseins). Sateces baseina daļas platība 22,02 km². Ezera apkārtnē plašas lauksaimniecības zemes mijas ar mežiem. Ar Dumpjupīti ezerā nonāk arī Augulienas ezera ūdeņi. Ezerā ietekošā Pērļupīte saņem Beļavas notekūdeņus. Ir monitoringa stacija „Pinteļa ezers, vidusdaļa”. Kvalitāte ir vidēja.



Pintelis (2017. gads)

Jauns ezeru ŪO **Putriņu ezers** (Spīvuļu ezers) (E270). Sateces baseina daļas platība 3,67 km². Ezers atzīts par ŪO, jo tā spoguļvirsmas platība ir >50 ha. Tuvējā sateces baseinā dominē lauksaimniecības zemes, lopkopības slodze ir nebūtiska. Ezera tuvumā vairākas viensētas. 5. tipa ezers. Provizoriskā ekoloģiskā kvalitāte ir vidēja.



Spīvuļu ezers (2018. gads)

Precizēts ŪO **Raiskuma ezers** (E200). Precizēta ŪO robeža (ezera krasta līnija, sateces baseins). Sateces baseina daļas platība 20,37 km². Salīdzinoši augstas krāsainības vērtības. Iespējama neliela rekreācijas slodze. Raiskuma ciema ietekme, t. sk. notekūdeņu. Ir monitoringa stacija „Raiskuma ezers, vidusdaļa”. Kvalitāte ir laba. ŪO atrodas ĪADT *Gaujas nacionālais parks*.

Precizēts ŪO **Ramatas Lielezers** (E223). Izdalīts sateces baseina laukums. Sateces baseina platība 3,06 km². Mazietekmēts ezers, kura sateces baseinā ir tikai augstais purvs. Vienīgais distrofais ezers, uz kuru var attiecināt hidromorfoloģisko slodzi (pazemināts ūdens līmenis). 2018.g. vasarā Ramatas purvā notika apjomīgs ugunsgrēks (salīdzinoši patālu no purva). Distrofais 11. tipa ezers. Kvalitāte laba, ticis monitorēts LVFAFA projekta ietvaros 2017. gadā. ŪO atrodas ĪADT *Ziemeļvidzemes biosfēras rezervāts*.



Ramatas Lielziers (2017. gads)

Precizēts ŪO **Rāķa ezers** (E198). Precizēta ŪO robeža (ezera krasta līnija, sateces baseins). Sateces baseina daļas platība 3,26 km². Mazapdzīvots sateces baseins. Ezeram apkārt ir izstrādāts augstais Rāķa purvs, arī pats ezers vairākkārt regulēts sakarā ar kūdras izstrādi. A daļā vairākas viensētas bez būtiskas ietekmes. Ir monitoringa stacija „Rāķa ezers, vidusdaļa”. Kvalitāte ir laba. ŪO atrodas ĪADT *Ziemeļvidzemes biosfēras rezervāts*.

Precizēts ŪO **Riebezers** (E217). Precizēta ŪO robeža (ezera krasta līnija, sateces baseins). Sateces baseina daļas platība 55,21 km², kopējā sateces baseina platība ir 111,63 km². Ap ezeru R daļā pārsvarā lauksaimniecības zemes, A daļā meži un Dziļezers (starp abiem ezeriem ir šaura zemes strēle). Ir monitoringa stacija „Riebezers, vidusdaļa”. Kvalitāte ir laba. ŪO atrodas ĪADT *Ziemeļvidzemes biosfēras rezervāts* un ĪADT *Dziļezers un Riebezers*.



Riebezers (2018. gads)

Precizēts ezeru ŪO **Riebiņu ezers** (E196). Precizēta ŪO robeža (ezera krasta līnija, sateces baseins). Sateces baseina daļas platība 2,41 km². Apkārt ŪO dominē meža zemes. ŪO R krastā pāris viensētas ar lauksaimniecības zemēm, kas rada būtisku slodzi uz ezeru. ŪO A krastā Riebiņu atpūtas bāze. Ir monitoringa stacija „Riebiņu ezers, vidusdaļa”. Kvalitāte ir vidēja.

Precizēts ŪO **Salainis** (E203). Precizēta ŪO robeža (ezera krasta līnija, sateces baseins). Sateces baseina daļas platība 10,43 km², kopējā sateces baseina platība ir 21,82 km². Sateces baseinā lielākoties ir augstie meži un augstie purvi. Ezera krastā viena viensēta, ~700 m attālumā no ezera ferma. Citu piesārņojuma avotu nav. Ir monitoringa stacija „Salainis ezers, vidusdaļa”. Kvalitāte ir laba. Iespējams, ir problēmas ar tipoloģiju.

Precizēts ŪO **Sārumezers** (E197). Precizēta ŪO robeža (ezera krasta līnija, sateces baseins). Sateces baseina daļas platība 36,53 km². Ap ezeru pārsvarā lauksaimniecības zemes, sateces baseinā tomēr dominē meži. Govju ferma 700 m attālumā no ezera (nerada ietekmi). Ir monitoringa stacija „Sārumezers, vidusdaļa”. Kvalitāte ir vidēja.

Precizēts ŪO **Sokas ezers** (E229). Precizēta ŪO robeža (ezera krasta līnija, sateces baseins). Sateces baseina daļas platība 2,49 km². No ŪO iztek upe Reiju. Ap ezeru nav slodžu avotu. Distrofais 11.tipa purvu ezers. Ir monitoringa stacija „Sokas ezers, vidusdaļa”. Kvalitāte ir laba. ŪO atrodas ĪADT *Ziemeļvidzemes biosfēras rezervāts*.



Sokas ezers (2017. gads)

Precizēts ŪO **Sudala ezers** (E209). Precizēta ŪO robeža (ezera krasta līnija, sateces baseins). Sateces baseina daļas platība 54,01 km², kopējā sateces baseina platība ir 99,20 km². Ezera Z daļā pārsvarā meži un purvi, D daļā lauksaimniecības zemes. Ir monitoringa stacija „Sudala ezers, vidusdaļa”. Kvalitāte ir laba.



Sudala ezers netālu no Pincikājām (2019.g.)

Precizēts ŪO **Ungura ezers** (Rustēga ezers) (E201). Precizēta ŪO robeža (ezera krasta līnija, sateces baseins). Sateces baseina daļas platība 18,36 km². Pieder pie ļoti retā 8. tipa ezeriem. D daļā izstrādāts purvs. Z daļā viesu nams, bet tā slodze, visticamāk, ir neliela. Ir monitoringa stacija „Ungura (Rustēga) ezers, vidusdaļa”. Kvalitāte ir laba. ŪO atrodas ĪADT *Gaujas nacionālais parks*.

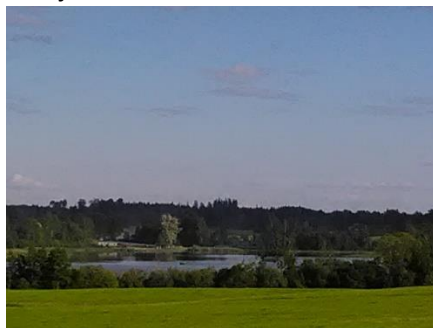
Precizēts ŪO **Vaidavas ezers** (E202). Precizēta ŪO robeža (ezera krasta līnija, sateces baseins). Sateces baseina daļas platība 58,27 km². Ap ezeru gan meži (A daļā), gan lauksaimniecības zemes (R daļā), kas rada būtisku slodzi un Vaidavas ciems (D daļā). Savienots ar Lielā Anša ezeru, kas, iespējams, saņem piesārņojumu no Rubenes. Rubenes NAI (arī caur Zvirgzdupīti) ietekme. Ir monitoringa stacija „Vaidavas ezers, vidusdaļa”. Kvalitāte ir vidēja. ŪO atrodas ĪADT *Gaujas nacionālais parks*.

Jauns ezeru ŪO **Vēderis** (E269). Sateces baseina daļas platība 10,52 km². Ezers atzīts par ŪO, jo tā spoguļvirsmas platība ir >50 ha. Tuvējā sateces baseinā praktiski tikai meži un augstie purvi. Mazapdzīvota apkārtnē. Nav būtisku slodžu avotu. Ļoti sekls (vidēji 1,8 m). 4. ezeru tips. Provizoriskā ekoloģiskā kvalitāte ir laba.



Vēderis (2018. gads)

Precizēts ŪO **Zobola ezers** (E212). Precizēta ŪO robeža (ezera krasta līnija, sateces baseins). Sateces baseina daļas platība 5,04 km², kopējā sateces baseina platība ir 19,03 km². Ap ezeru pārsvarā lauksaimniecības zemes. Cauri tek Gauja (pats augšteces posms). Netālu no ezera ir govju ferma, kas nerada būtisku slodzi. Ir monitoringa stacija „Zobola ezers, vidusdaļa”. Kvalitāte ir vidēja.



Zobola ezers (2020.g.)