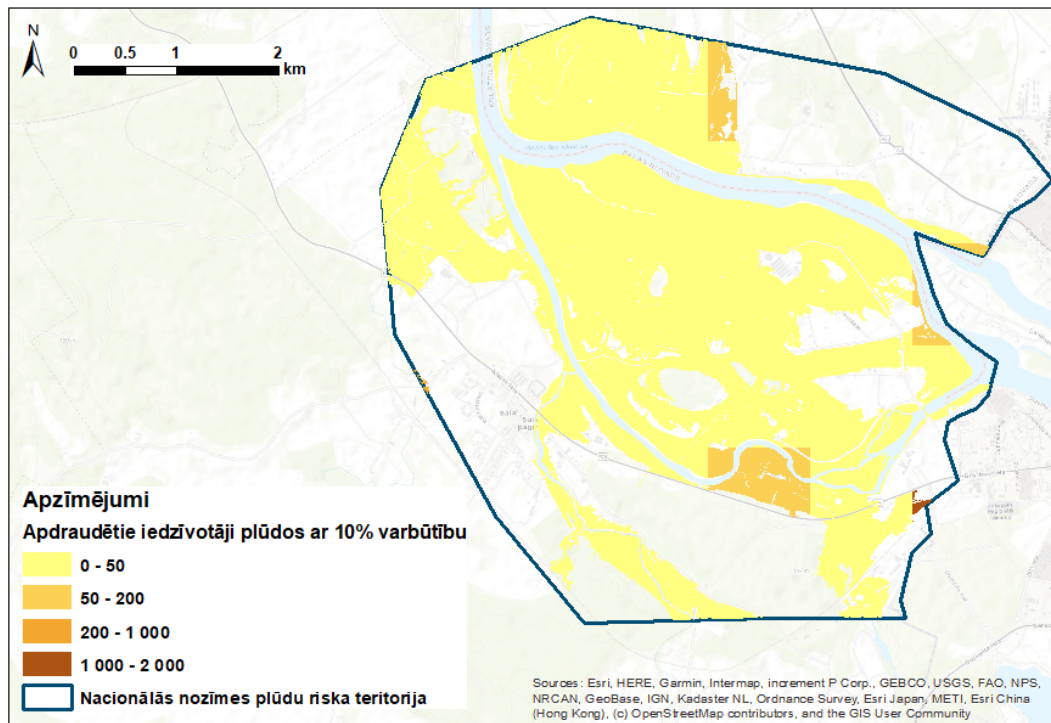


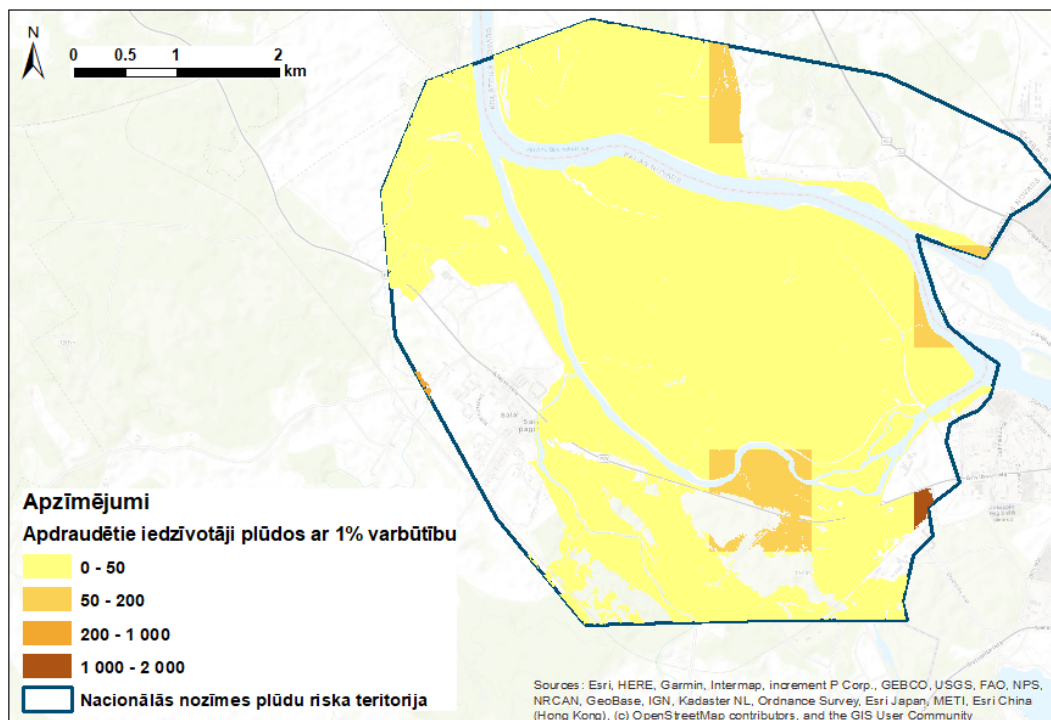
Daugavas upju baseinu apgabala plūdu riska pārvaldības plānam 2022.-2027. gadam

Daugavas Sakas salas plūdu riska kartes

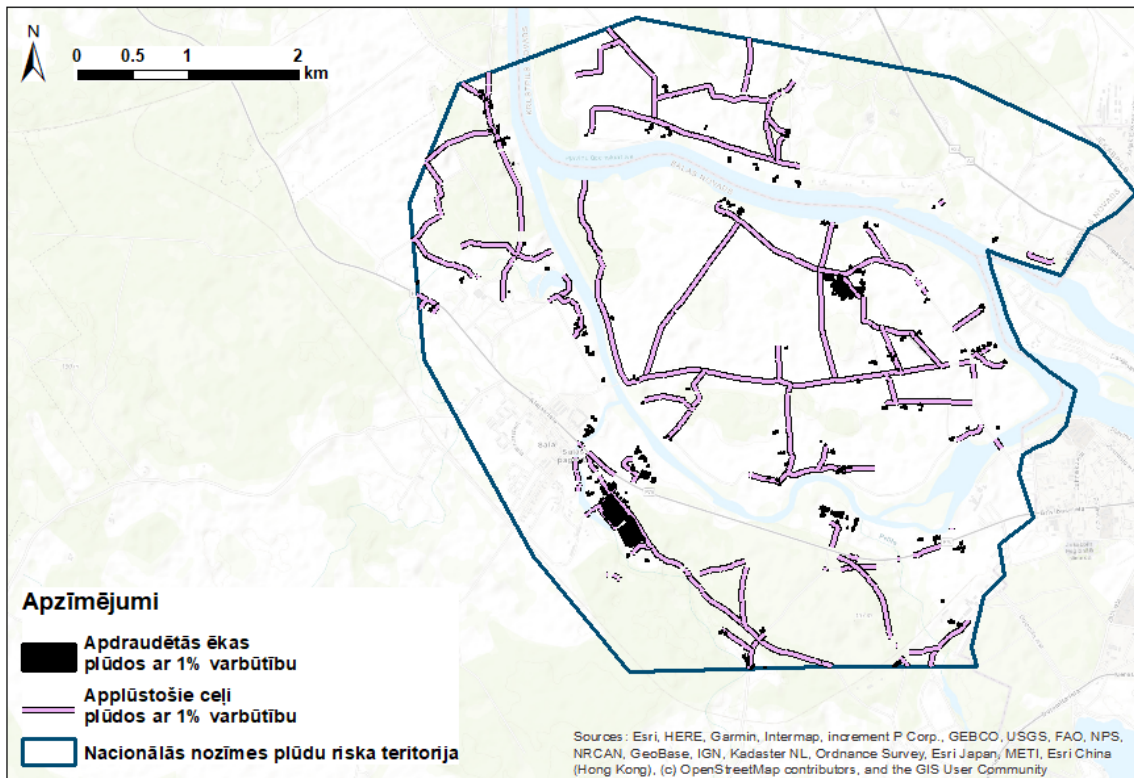
Iedzīvotāju skaits plūdu apdraudētajās teritorijās tika aprēķināts pēc CSP blīvuma datiem 2018. gadā (1. un 2. attēls).



1.attēls. Iedzīvotāju blīvums plūdu apdraudētajās teritorijās Sakas salā pavasara plūdos ar 10% varbūtību

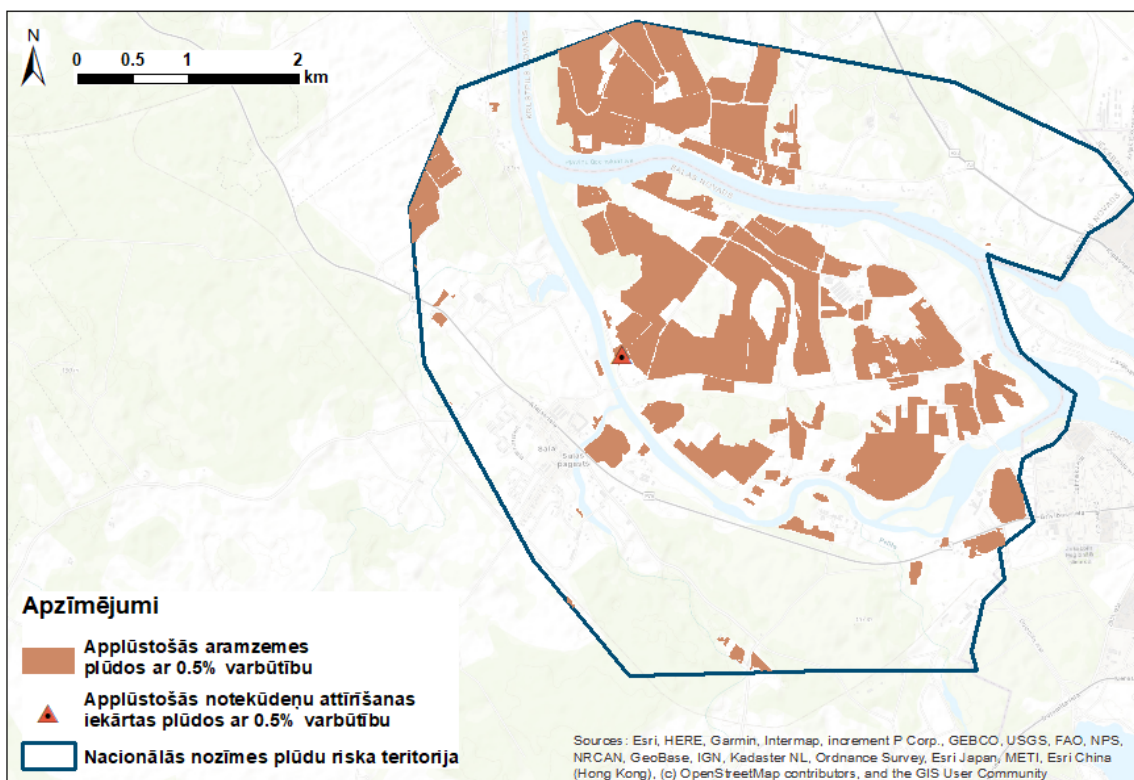


2.attēls. Iedzīvotāju blīvums plūdu apdraudētajās teritorijās Sakas salā pavasara plūdos ar 1% varbūtību



3.attēls. Apdraudētās ēkas un applūstošie ceļi Daugavas Sakas salā pavasara plūdos ar 1% varbūtību

Daugavas Sakas salā atrodas viena notekūdeņu attīrīšanas iekārta (A800201), kas tiek applūdināta pavasara plūdos ar 0.5%, 1% un 10% pārsniegšanas varbūtību. Izgāztuves un potenciāli piesārņotas vietas, kā arī ūdens ņemšanas vietas atrodas ārpus nacionālās nozīmes plūdu riska teritorijas robežas (4. attēls).



4.attēls. Applūstošās aramzemes un notekūdeņu attīrīšanas iekārtas Daugavas Sakas salā pavasara plūdos ar 0.5% varbūtību

Saskaņā ar Valsts kultūras pieminekļu aizsardzības inspekcijas informācijas sistēmā “Mantojums” esošajiem datiem¹, Daugavas Sakas salas plūdu riska teritorijā atrodas Priednieku senkapi, kas ir valsts nozīmes arheoloģijas piemineklis.

¹ Valsts kultūras pieminekļu aizsardzības inspekcijas informācijas sistēma “Mantojums”
<https://is.mantojums.lv/>