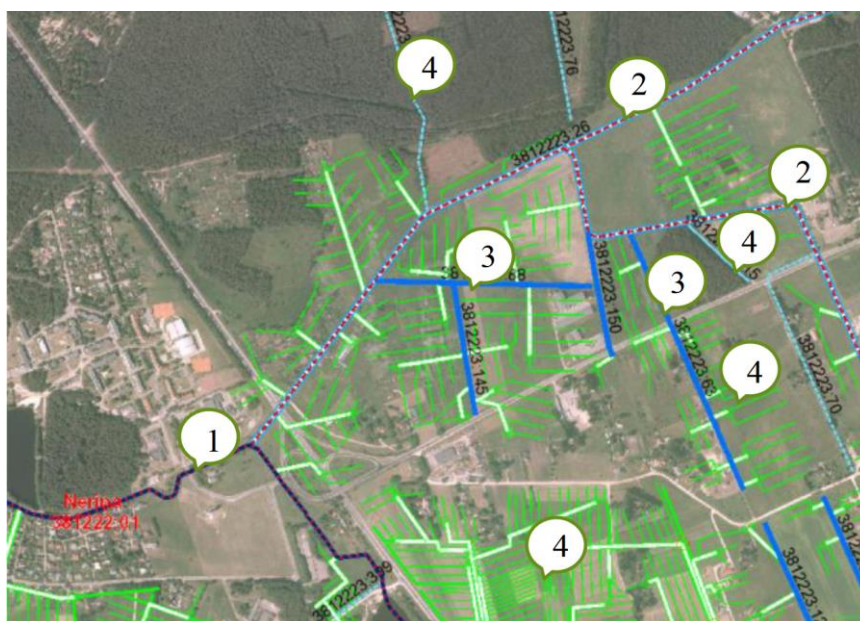


## ZMNĪ priekšlikumi Daugavas upju baseinu apgabala apsaimniekošanas plāna un plūdu riska pārvaldības plāna 2022.-2027. gadam projekta pilnveidošanai

VSIA “Zemkopības ministrijas nekustamie īpašumi” (turpmāk - ZMNĪ) ir izskatījusi VSIA “Latvijas Vides ģeoloģijas un meteoroloģijas centrs” (turpmāk - LVĢMC) izstrādāto Daugavas upju baseinu apgabala apsaimniekošanas plāna un plūdu riska pārvaldības plāna 2022. - 2027. gadam <sup>1</sup>(turpmāk – Plūdu plāns) projektu, ar mērķi sekmēt ilgtspējīgu, ar ekonomiskās attīstības interesēm sabalansētu ūdens resursu apsaimniekošanu, kā arī nodrošināt cilvēku un to radītās saimnieciskās vides aizsardzību no plūdu izraisītajiem riskiem un atbalsta tā tālāku virzību. Dokuments izstrādāts labā kvalitātē un tajā paredzētie pasākumi sekmēs plūdu riska mazināšanos, uzlabos ūdens ekoloģisko kvalitāti. Šie pasākumi ir iekļauti Valsts civilās aizsardzības plānā.

ZMNĪ saskaņā ar Meliorācijas likumu apsaimnieko valsts un valsts nozīmes meliorācijas sistēmas. Meliorācijas likuma mērķis ir nodrošināt tādu meliorācijas sistēmu pārvaldības mehānismu, kas veicina dabas resursu ilgtspējīgu apsaimniekošanu un izmantošanu, nodrošina iedzīvotāju drošībai un labklājībai, infrastruktūras attīstībai nepieciešamo ūdens režīmu, kā arī racionālu meliorācijas sistēmu būvniecību, ekspluatāciju, uzturēšanu un pārvaldību. Valsts un valsts nozīmes meliorācijas sistēmām ir jānodrošina pašvaldību, pašvaldību nozīmes koplietošanas, koplietošanas un viena īpašuma meliorācijas sistēmu darbību, ievērojot būvnormatīvos noteiktās nosusināšanas normas teritorijas attīstības plānojumos noteiktajiem teritorijas izmantošanas un apbūves veidiem.



1.attēls. Meliorācijas sistēmu iedalījuma shēma (1 – Valsts un valsts nozīmes; 2 – Pašvaldības un pašvaldības nozīmes koplietošanas; 3 – Koplietošanas; 4 – Viena īpašuma.)<sup>2</sup>

<sup>1</sup> Daugavas upju baseinu apgabala apsaimniekošanas plāns un plūdu riska pārvaldības plāns 2022.-2027. gadam. Rīga, Latvijas Vides, ģeoloģijas un meteoroloģijas centrs (2021)

<sup>2</sup> Meliorācijas kadastra informācijas sistēma. <https://www.melioracija.lv>

Valsts kontroles 2020. gada revīzijas ziņojumā “Vai meliorācijas sistēmu apsaimniekošana ir ilgtspējīga un efektīva?” ir konstatēts, ka 2017. gada lietavas un tām sekojošie plūdi aktualizēja jautājumu par meliorācijas sistēmu stāvokli, tajā skaitā par ilgstošu to neatjaunošanu un nekopšanu. Plūdi radīja zaudējumus gan skarto teritoriju iedzīvotājiem un infrastruktūrai, gan lauksaimniekiem un mežsaimniekiem. Zaudējumi valsts un pašvaldību infrastruktūras objektiem un lauksaimniecības nozarei pārsniedza 380 miljonus eiro. Radušos zaudējumus lauksaimniekiem daļēji kompensēja, piešķirot 22,8 miljonus eiro no valsts budžeta un ES līdzekļiem, savukārt meliorācijas sistēmu, ceļu, tiltu un dzelzceļa atjaunošanai 17,7 miljoni eiro tika piešķirti no ES Solidaritātes fonda<sup>3</sup>. Lielākie 2017. gada lietavu plūdu radītie zaudējumi bija Latgales reģionā, kurā atrodas arī Lubānas zemiene.

Līdzšinējo klimata pārmaiņu izpausmes Latvijas teritorijā iezīmē kopējā atmosfēras nokrišņu daudzuma un intensitātes palielināšanās, kā arī pieaugošs stipru nokrišņu gadījumu skaits un tiek prognozēts, ka šādas tendences Latvijā turpināsies arī visa šī gadsimta laikā. Būtiski palielināsies kopējais nokrišņu daudzums (lietus), kā arī palielināsies dienu ar stipriem un ļoti stipriem nokrišņiem skaits. Palielināsies arī karstuma un sausuma periodi un to biežums, kuru laikā var pazemināties virszemes un pazemes ūdeņu līmeņi.

**2020. gada 26. augustā ir pieņemts un stājies spēkā Ministru kabineta rīkojums Nr. 476 “Par Valsts civilās aizsardzības plānu”<sup>4</sup> (turpmāk - Valsts civilās aizsardzības plāns).** Valsts civilās aizsardzības plāns ir Nacionālā drošības likumā un Civilās aizsardzības un katastrofas pārvaldīšanas likumā noteiktais valsts civilās aizsardzības sistēmas nodrošināšanas pasākumu plānošanas dokuments, kas sagatavots, ņemot vērā risku novērtējumu, kuru veic par attiecīgo nozari atbildīgās ministrijas, to padotībā esošās institūcijas un pašvaldības, un kurā noteikti katastrofas pārvaldīšanas, tai skaitā, preventīvie, gatavības, reaģēšanas un seku likvidēšanas pasākumi un to īstenotāji. Valsts civilās aizsardzības plāna katastrofu risku kopsavilkumā pali un plūdi ir novērtēti ar vidēju risku un augstu varbūtības ticamības līmeni. Valsts civilās aizsardzības plāna 4. pielikumā “PALI, PLŪDI UN VĒJUZPLŪDI” ir uzrādīts palu, plūdu un vējuzplūdu riska kopsavilkums un preventīvo, gatavības, reaģēšanas un seku likvidēšanas pasākumi, kur kā atbildīgās institūcijas par izpildi meliorācijas sistēmu uzturēšanai un būvniecībai, esošo hidrotehnisko būvju, tehnoloģisko iekārtu un pārgāžu uzturēšanai un pārbūvei 2020.-2027.gadam ir norīkotas Vides aizsardzības un Reģionālās attīstības ministrija, Zemkopības ministrija, ZMNI u.c. Indikatīvais finansējuma avots Valsts civilās aizsardzības plānā uzrādīts esošā budžeta ietvars, ES fondi, piesaistot papildus finansējumu. Šajā dokumentā atsevišķi kā prioritāras riska būves ir izdalītas hidrotehniskās būves (t.sk. dambji).

---

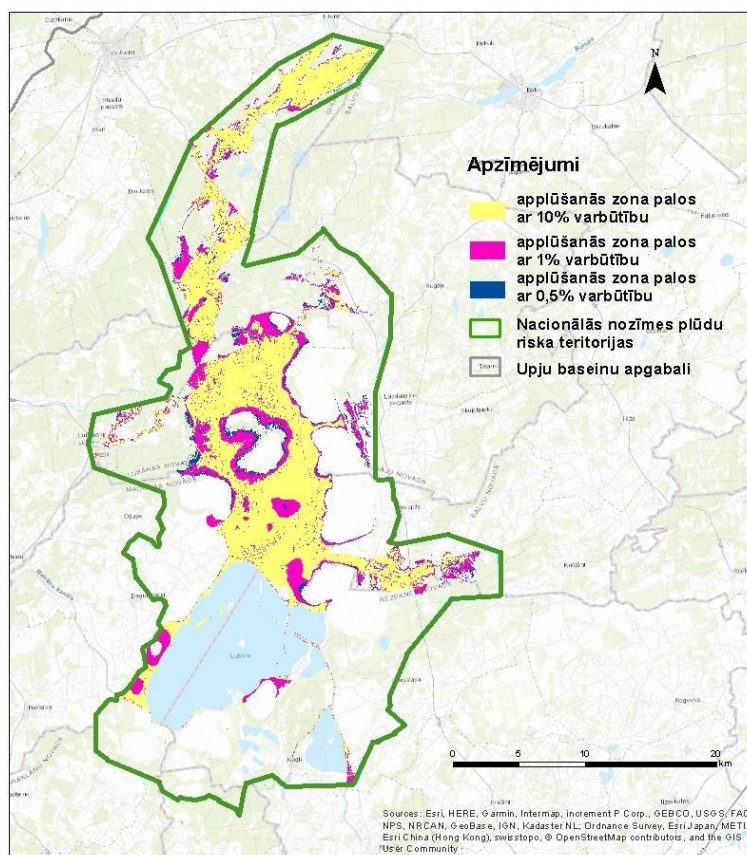
<sup>3</sup> <https://www.lrvk.gov.lv/lv/aktualitates/nepienacigi-kopta-melioracijas-sistema-draud-ar-pludiem-un-postijumiem-nakotne>

<sup>4</sup> <https://likumi.lv/ta/id/317006-par-valsts-civilas-aizsardzibas-planu>

### Preventīvie, gatavības, reaģēšanas un seku likvidēšanas pasākumi

Nr.p.k.	Pasākuma nosaukums	Izpildes termiņš	Lēmuma pieņēmējs	Par izpildi atbildīgā institūcija	Izpildītāji	Pasākuma apzīmējums (trigrāfs)* saskaņā ar NATO krīžu reaģēšanas sistēmas rokasgrāmatu
Preventīvie un gatavības pasākumi						
1.	Pretplūdu pasākumu organizēšanu esošo hidrotehnisko būvju, tehnoloģisko iekārtu un pārgāzņu pārbūve un atjaunošana	2020.-2027.gads	Pašvaldības VARAM VSIA ZMNĪ AS "Latvenergo"	Pašvaldības VARAM VSIA ZMNĪ AS "Latvenergo"	Pašvaldības VSIA ZMNĪ AS "Latvenergo"	-
3.	Meliorācijas sistēmu uzturēšana un būvniecība	2020.-2027.gads	ZM Pašvaldības	VSIA ZMNĪ Pašvaldības	ZM Pašvaldības	-
6.	Virszemes noteces un lietus ūdeņu novadīšanas infrastruktūras būvju būvniecība un pārbūve	2020.-2027.gads	Pašvaldības VARAM VSIA ZMNĪ	Pašvaldības VARAM VSIA ZMNĪ	Pašvaldības VSIA ZMNĪ	-
7.	Dabiskos teritoriju (zaļās infrastruktūras) pilnīga vai daļēja atjaunošana un "zaļo" risinājumu izmantošana plūdu risku novēršanai	2020.-2027.gads	Pašvaldības VARAM VSIA ZMNĪ	Pašvaldības VARAM VSIA ZMNĪ	Pašvaldības VSIA ZMNĪ	-

ZMNĪ sniedz skaidrojumu par pasākuma tabulā 8.C.1. *Preventīvi, gatavības un aizsardzības pasākumi nacionālas nozīmes plūdu riska teritorijās* Lubānas zemienē plānotajiem plūdu riska mazināšanas pasākumiem.



2.attēls. 6.3.2.7.1. attēls no Plūdu plāna. **Pavasara plūdu apdraudētās teritorijas Lubānas zemienu teritorijā**

Lubānas zemienu Plūdu plānā iekļautās būves plūdu riska mazināšanai ir valsts un valsts nozīmes meliorācijas sistēmas, kas apstiprinātas ar Zemkopības ministrijas 2020. gada 21. decembra rīkojumu Nr.133 “Par valsts meliorācijas sistēmu un valsts nozīmes meliorācijas sistēmu 2020. gada datu kopsavilkumu apstiprināšanu”<sup>5</sup>

## ZMŅI skaidrojums par plūdu plāna pasākumiem Lubānas zemienu

### 4.1. Pasākums Dziļāunes poldera aizsargdambja D-1 atjaunošana

Atbilstoši 28.05.2013. MK. not. Nr.291 “Noteikumi par nacionālas nozīmes lauksaimniecības teritorijām”<sup>6</sup> Dziļāunes polderis ir nacionālas nozīmes lauksaimniecības teritorija, līdz ar to primāri tam ir jānodrošina mitruma režīms lauksaimnieciskai ražošanai un poldera aplūšana nav pieļaujama. Dziļāunes poldera aizsargdambis D-1 uzbūvēts 1984. - 87. gadā un no aplūšanas pasargā 710 ha zemes. Poldera teritorijas ilgstoša aplūšana var radīt ekonomiskus zaudējumus aptuveni 0,7 miljonu eiro apmērā lauksaimniecības zemju īpašniekiem par neiegūto ražu, neskaitot zaudējumus poldera teritorijā dzīvojošajiem iedzīvotājiem. Dziļāunes poldera baseina teritorijā atrodas Bērzpils ciems. Pēc Balvu novada pašvaldības 2020. gada datiem par Dziļāunes poldera 1 % pavasara palu applūsuma teritorijā dzīvojošiem Bērzpils pagasta iedzīvotājiem, šajā teritorijā ir deklarēti 300 iedzīvotāji, bet faktiski dzīvojošo iedzīvotāju skaits ir aptuveni 250. Nepietiekošo ekspluatācijas pasākumu,

<sup>5</sup> Zemkopības ministrijas 2020. gada 21. decembra rīkojums Nr.133. <https://www.zmni.lv/meliorācijas-kadastrs/>

<sup>6</sup> Ministru kabineta noteikumi Nr.291. <https://likumi.lv/ta/id/257136-noteikumi-par-nacionalas-nozimes-lauksaimniecibas-teritorijam>

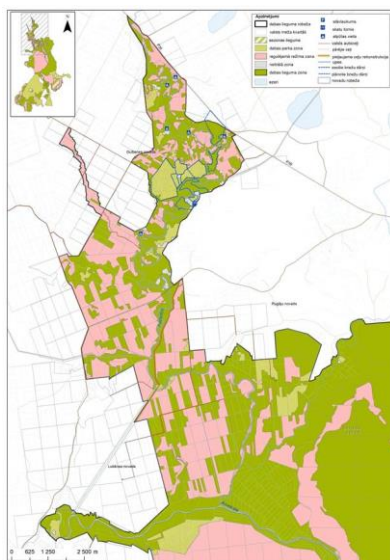
pavasara palu un lietavu rezultātā aizsargdambja nogāzēs izveidojušies noslīdējumi un izskalojumi, kas rada avārijas draudus. Sakarā ar lielo bebru daudzumu Ičas un Dziļāunes upēs, aizsargdambim ir radīti neatgriezeniski bojājumi dambja ķermenī, izveidotas daudzas bebru alas. Aizsargambis vairākās vietās nosēdies vairāk par 50 cm un ir nepieciešama dambja atjaunošana līdz projektētajām atzīmēm. Pēc 2017. gada augusta plūdiem Ičas upē un tai piegulošajos klānos 10 mēnešus uzturējās palu ūdeņi, kā rezultātā izslīka tur esošie zālāji un nokalta bērzu audzes. 2018. gadā izvedot no klāniem nokaltušos kokmateriālus pa esošo aizsargdambi tas tika neatgriezeniski nosēdināts un bojāts, jo bija vienīgā piekļuve šai plūdu skartajai teritorijai.

Hidrotehniskās būves - dambja atjaunošana noteikta Valsts civilās aizsardzības plānā.

Aizsargdambi paredzēts atjaunot uz projektētajām atzīmēm, līdz ar to netiks mainīts hidroloģiskais režīms poldera teritorijā, un tas neatstās kaitīgu ietekmi uz dabas lieguma teritoriju.

#### 4.2. Pasākums Pededzes kanāla aizsargdambja atjaunošana

Pededzes kanāla aizsargdambis ir uzbūvēts 1963. gadā un tā atjaunošana nav veikta vairāk nekā 55 gadus. Nepietiekošo ekspluatācijas pasākumu, pavasara palu un lietavu rezultātā aizsargdambja nogāzēs izveidojušies noslīdējumi un izskalojumi, kas rada avārijas draudus. Aizsargdambis tikai daļēji atrodas dabas lieguma "Lubāna mitrājs" teritorijā (skat. 3. attēlu)



3.attēls. Pededzes kanāla aizsargdambis (Dabas lieguma "Lubāna mitrājs" funkcionālo zonu shēma)

Pededzes aizsargdambim piekļaujas meža zemes ar ierīkotām meliorācijas sistēmām, kuras nepieciešams aizsargāt pret ilgstošu applūšanu (skat. 4. attēlu)



4.attēls. Pededzes kanāla aizsargdambis (LVM GEO karte)

Pededzes kanāla aizsargdambis ir būvēts, lai neļautu Pededzes plūdu pietecei izplūst platībās, tās gultnes kreisā krastā pirms ietekas Aiviekstē, līdz ar to ir iespējams mākslīgi celt ūdens līmeni Aiviekstē pie Pededzes kanāla ietekas un palielināt Aiviekstes caurteci pavasara plūdu sākumā. Ar šāda veida Aiviekstes caurteces palielināšanu panāk, maksimālo plūdu līmeņa un plūdu perioda ilguma samazinājumu. Rezultātā tiek samazinātas Lubānas zemienes ziemeļu daļas applūstošās platības un applūduma ilgums par septiņām – astoņām dienām, kam ir liela nozīme būvnormatīvos noteiktās nosusināšanas normas nodrošināšanai lauksaimniecības un mežsaimniecības zemēm, infrastruktūras būvju (ceļu) saglabāšanai. Aizsargdambja virsa tiek izmantota arī saimnieciskās darbības veikšanai, ugunsdrošības pasākumu veikšanai, dambja un kanāla ekspluatācijas vajadzībām. Aizsargdambja atjaunošana nepieciešama plūdu risku mazināšanai, valsts civilās aizsardzības plāna pasākumu īstenošanai, ekonomisko zaudējumu mazināšanai. Pededzes kanāla aizsargdambja atjaunošanas būvprojektā iespēju robežās tiks izskatītas iespējas dabisko teritoriju (zaļās infrastruktūras) pilnīgai vai daļējai atjaunošanai un "zaļo" risinājumu izmantošanai plūdu risku mazināšanai.

### 4.3. Pasākums Lubāna ezera Austrumu dambja D-1 atjaunošana

Lubāna ezera Austrumu dambis D-1 ir uzbūvēts 1980.gadā un tā atjaunošana nav veikta vairāk nekā 40 gadus. Lubānas ezera Austrumu dambis D-1 pasargā Īdeņas ciemu un tai piegulošās platību no applūšanas. Dambja tehniskais stāvoklis uz esošo brīdi ir neapmierinošs. Dambis vairākās vietās nosēdies vairāk par 50 cm un ir nepieciešama dambja atjaunošana līdz projektētajām atzīmēm un tā nostiprināšana. Lubāna ezera Austrumu dambis D-1 pie aplēses un pārbaudes hidroloģisko lielumu (ūdens līmeņiem ezerā, viļņu augstumu u.c.) un noturības aprēķiniem, nenodrošina dambja noturību uz sekojošiem rādītājiem, nogāzes noturību pret viļņošanās iedarbību, viļņu uzrites augstumu uz aizsargdambja nogāzes un aizsargdambja augstuma rezervi. 2017. gada plūdos dambis tika stipri bojāts un atradās avārijas stāvoklī. Tāpēc jau 2017. gada septembrī, lai nepieļautu dambja pārrāvumu tika veikti plūdu seku novēršanas darbi - dambja nostiprināšana, tādējādi pasargājot kultūrvēsturiskus objektus, esošās Īdeņu dīķu platības, kuras tiek izmantotas saimnieciskajām vajadzībām, esošās viensaimniecības un infrastruktūras objektus no applūšanas.

Aizsargdambi paredzēts atjaunot līdz projektētajām atzīmēm, līdz ar to netiks mainīts hidroloģiskais režīms un tas neatstās kaitīgu ietekmi uz dabas lieguma teritoriju. Dambis pasargā valsts vietējos autoceļus un pašvaldības autoceļus no applūšanas. Saskaņā ar Rēzeknes novada teritorijas plānojuma grafisko daļu<sup>7</sup>, dambim pieguļošās teritorijās ir plānotas ūdeņu teritorijas (zivju dīķu apsaimniekošanai) lauksaimniecības un meža zemes. (skat. 5.attēlu)



5.attēls. Lubānas ezera Austrumu dambis (Rēzeknes novada teritorijas plānojuma grafiskā daļa)

Hidrotehniskās būves - dambja atjaunošana noteikta Valsts civilās aizsardzības plānā. Dambja atjaunošana nepieciešama plūdu risku mazināšanai, valsts civilās aizsardzības plāna pasākumu īstenošanai, ekonomisko zaudējumu mazināšanai

#### **4.4. Pasākums “Maltas un Rēzeknes pārrakuma aizsargdambis D-2” atjaunošana (atbilstoši Zemkopības ministrijas 2020. gada 21. decembra rīkojumam Nr.133 precizēts pasākuma nosaukums**

“Maltas un Rēzeknes pārrakuma aizsargdambis D-2”) ir uzbūvēts 1966. gadā un tā atjaunošana nav veikta vairāk nekā 55 gadus. Nepietiekošo ekspluatācijas pasākumu, pavasara palu un lietavu rezultātā aizsargdambja nogāzēs izveidojušies noslīdējumi un izskalojumi, kas rada avārijas draudus. Saskaņā ar Rēzeknes novada teritorijas plānojuma grafisko daļu<sup>8</sup>, dambim pieguļošās teritorijās ir plānotas ūdeņu teritorijas (zivju dīķu apsaimniekošanai).

<sup>7</sup> Rēzeknes novada teritorijas plānojuma grafiskā daļa.

[https://rezeknesnovads.lv/wp-content/uploads/2021/02/Naglu\\_pagasta\\_funkcionalais\\_zonejums.pdf](https://rezeknesnovads.lv/wp-content/uploads/2021/02/Naglu_pagasta_funkcionalais_zonejums.pdf)

<sup>8</sup> Rēzeknes novada teritorijas plānojuma grafiskā daļa.

[https://rezeknesnovads.lv/wp-content/uploads/2021/02/Naglu\\_pagasta\\_funkcionalais\\_zonejums.pdf](https://rezeknesnovads.lv/wp-content/uploads/2021/02/Naglu_pagasta_funkcionalais_zonejums.pdf)



6.attēls. Rēzeknes novada teritorijas plānojuma grafiskā daļa

Zivsaimniecība “Nagli” veic rūpniecisko nozveju, ja kādā no minētajiem dambjiem rodas pārrāvums, tad lielas platības applūst un saimnieciskā darbība tiek apturēta, kā rezultātā tiek radīti finansiālie zaudējumi. Hidrotehniskās būves - dambja atjaunošana noteikta Valsts civilās aizsardzības plānā. Dambja atjaunošana nepieciešama plūdu risku mazināšanai, valsts civilās aizsardzības plāna pasākumu īstenošanai, ekonomisko zaudējumu mazināšanai

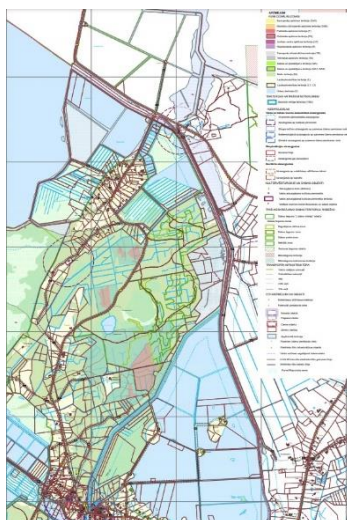
#### 4.5. Pasākums Rēzeknes kreisā krasta dambja D-1 atjaunošana

Rēzeknes Kreisā krasta dambja D-1 būvdarbi ir veikti 1966. gadā. Vairāk kā 50 gadus nav notikuši dambja atjaunošanas darbi, dambis neatbilst projektētajiem parametriem. Ar dambi ir norobežotas Rēzeknes upei pieguļošās kreisā krasta platības un tās tiek pasargātas no applūšanas. Saskaņā ar Rēzeknes novada teritorijas plānojuma grafisko daļu<sup>9</sup>, dambim pieguļošās teritorijās ir plānotas ūdeņu teritorijas (zivju dīķu apsaimniekošanai) lauksaimniecības un meža zemes. Turklāt dambis pasargā valsts vietējos autoceļus un pašvaldības autoceļus no applūšanas. Rēzeknes kreisā krasta dambja D-1 atjaunošana nepieciešama būvnormatīvos noteiktās nosusināšanas normas nodrošināšanai atbilstoši teritorijas attīstības plānojumos noteiktajiem teritorijas izmantošanas un apbūves veidiem, valsts civilās aizsardzības plāna pasākumu īstenošanai, ekonomisko zaudējumu mazināšanai.

<sup>8</sup> Rēzeknes novada teritorijas plānojuma grafiskā daļa.

[https://rezeknesnovads.lv/wp-content/uploads/2021/02/Naglu\\_pagasta\\_funkcionalais\\_zonejums.pdf](https://rezeknesnovads.lv/wp-content/uploads/2021/02/Naglu_pagasta_funkcionalais_zonejums.pdf)





6.attēls. Rēzeknes novada teritorijas plānojuma grafiskā daļa

#### 4.6. Pasākums valsts nozīmes ūdensnotekas Vecmaltā atjaunošana

Būvdarbi veikti 1962. gadā. Aptuveni 60 gadus nav veikti ūdensnotekas atjaunošanas darbi. Ūdensnoteka piesērējusi ar dūņām un barības vielām, kuras iepludinātas Vecmaltā ilglaicīgā Nagļu zivju dīķu ekspluatācijas laikā. Ūdensnoteka nenodrošina pavasara palu ūdeņu maksimālo caurplūdumu ar 10% pārsniegšanas varbūtību izvadīšanu pa izvēlēto šķērsriezumu un nenodrošina, lai pusgada vidējie ūdens līmeņi ūdensnotekā garantētu nosusināšanas tīkla aplēses caurplūduma uztveršanu un novadīšanu bez ūdens līmeņa uzstādinājuma. Vecmaltas atjaunošana ir nepieciešama meliorācijas sistēmu darbības nodrošināšanai, Nagļu zivju dīķu apsaimniekošanas nepieciešamībai un Nagļu ciema ar aptuveni 100 iedzīvotājiem, tautas nama un notekūdeņu attīrīšanas iekārtu pasargāšanai no aplūšanas, kā arī Valsts civilās aizsardzības plāna pasākumu īstenošanai un iespējamo ekonomisko zaudējumu mazināšanai.

#### 4.7. Pasākums valsts nozīmes ūdensnotekas Īdeņas kanāla atjaunošana

Īdeņas kanāls ir mākslīgs ūdensobjekts, būvdarbi veikti 1965. gadā. Vairāk kā 50 gadus nav veikti ūdensnotekas atjaunošanas darbi, ūdensnoteka piesērējusi ar dūņām un barības vielām, kuras iepludinātas ilglaicīgā Nagļu zivju dīķu ekspluatācijas laikā. VNŪ Īdeņas kanāls nenodrošina noteci no VNŪ Vecmaltas un tai piegulošām platībām, līdz ar to no aplūšanas tiek pasargāts Nagļu ciems ar aptuveni 100 iedzīvotājiem, tautas nams un ciema notekūdeņu attīrīšanas iekārtas. Ūdensnoteka ir piesērējusi un aizaugusi ar ūdenszālēm, kā rezultātā tiek uzstādināts ūdens līmenis aptuveni par 1,50 m visā tās garumā. Nagļu zivsaimniecības dīķu apsaimniekošana, sakarā ar ūdens līmeņa uzstādinājumiem ir apgrūtināta. Īdeņas kanāla atjaunošana nepieciešama Valsts civilās aizsardzības plāna pasākumu īstenošanai, ekonomisko zaudējumu mazināšanai.

#### 4.8. Pasākums valsts nozīmes ūdensnotekas Bolupe atjaunošana

Bolupe ir regulēta ūdensnoteka, tās regulēšanas darbi veikti 1961. gadā, lai samazinātu plūdu ilgumu Lubānas zemiens ziemeļu daļā par 7-8 dienām un pasargātu no pārplūšanas ap 2500 ha lielu lauksaimniecības un 3200 ha meža zemju platību, vai 16% no visas pārplūstošās platības (34000 ha). Aptuveni 60 gadus nav veikti ūdensnotekas atjaunošanas darbi,

ūdensnoteka ir piesērējusi un pielūžņota, ar tās krastos esošo nokaltušo un bebru nograuzto koku atliekām, upes gultnes šķērsriezums samazinājies par~ 30% neatbilst projektētajiem parametriem. Ūdensnoteka nenodrošina pavasara palu ūdeņu maksimālo caurplūdumu ar 10% pārsniegšanas varbūtību izvadīšanu pa izvēlēto šķērsriezumu un nenodrošina, lai pusgada vidējie ūdens līmeņi ūdensnotekā garantētu nosusināšanas tīkla aplēses caurplūduma uztveršanu un novadīšanu bez ūdens līmeņa uzstādīšanas. Bolupes atjaunošana ir nepieciešama meliorācijas sistēmu darbības nodrošināšanai. Bolupē virs Lubānas mitrāja ietek atjaunotās ūdensnotekas: Teterupe, Dūrupe, Staigupe, Raganiņa, kuras nodrošina palu ūdeņu novadīšanu no 94 000 ha lauksaimniecības un meža zemju platības. Bolupes atjaunošana nepieciešama Valsts civilās aizsardzības plāna pasākumu īstenošanai, ekonomisko zaudējumu mazināšanai. Bolupes atjaunošanas būvprojektā iespēju robežās tiks projektēti videi draudzīgi meliorācijas sistēmu elementi, un izskatītas iespējas dabisko teritoriju (zaļās infrastruktūras) pilnīgai vai daļējai atjaunošanai un "zaļo" risinājumu izmantošanai plūdu risku mazināšanai.

#### *Informācijai*

*2017. gada rudens plūdi, ilga deviņus mēnešus, no augusta līdz 2018. gada maijam pārplūda meža zemes, palienu pļavas un piegulošās purvu platības. Pārplūdušās teritorijas ziemā pārklājās ar ledus kārtu un sniega segu, rezultātā lielās platībās iznīka zālāji un meži, pūšanas procesu rezultātā pasliktinājās ūdens kvalitāte. Zāle upei piegulošajās klānu pļavās neauga līdz pat 2018. gada augustam.*

#### **Pasākums 4.9. Pededzes kanāla atjaunošana**

Pededzes kanāls ir mākslīgs ūdensobjekts, uzbūvēts 1965. gadā, lai samazinātu plūdu ilgumu Lubānas zemienes ziemeļu daļā par 7-8 dienām un pasargātu no pārplūšanas ap 2500 ha lielu platību, vai 9% no visas pārplūstošās platības (28000 ha). Aptuveni 60 gadus nav veikti ūdensnotekas atjaunošanas darbi, ūdensnoteka ir piesērējusi, neatbilst projektētajiem parametriem. Ūdensnoteka nenodrošina pavasara palu ūdeņu maksimālo caurplūdumu ar 10% pārsniegšanas varbūtību izvadīšanu pa izvēlēto šķērsriezumu un nenodrošina, lai pusgada vidējie ūdens līmeņi ūdensnotekā garantētu nosusināšanas tīkla aplēses caurplūduma uztveršanu un novadīšanu bez ūdens līmeņa uzstādīšanas. Pededzes kanāla atjaunošana ir nepieciešama meliorācijas sistēmu darbības nodrošināšanai, Valsts civilās aizsardzības plāna pasākumu īstenošanai, ekonomisko zaudējumu mazināšanai. Izstrādājot Pededzes kanāla atjaunošanas būvprojektu, tiks projektēti videi draudzīgi meliorācijas sistēmu elementi, un izskatītas iespējas dabisko teritoriju (zaļās infrastruktūras) pilnīgai vai daļējai atjaunošanai un "zaļo" risinājumu izmantošanai plūdu risku mazināšanai.

#### *Informācijai:*

*Jau 2010. un 2013. gadā Pededzes kanāls nespēja novadīt pavasara palu ūdeņus, augšpus Vīkšņu tiltam radās ūdens uzstādījums, kurš pārrāva autoceļu V842 Lubāna - Upatnieki. Satiksmi pa iepriekšminēto autoceļu bija iespējams atjaunot tikai pēc viena mēneša.*

*2017. gada rudens plūdi ilga deviņus mēnešus, no augusta līdz 2018. gadam maijam pārplūda meža zemes, pļavas un purvi. Pārplūdušās teritorijas ziemā pārklājās ar ledus kārtu un sniega segu, rezultātā lielās platībās iznīka zālāji un meži, pūšanas procesu rezultātā pasliktinājās ūdens kvalitāte. Zāle palienēs neauga līdz pat 2018. gada septembrim.*

## **5.0. Pasākums valsts nozīmes ūdensnotekas Iča atjaunošana**

Ičas upe ir regulēta ūdensnoteka, regulēšana veikta 1929. 1954. un 1961. gadā, lai samazinātu plūdu ilgumu Lubānas zemienu austrumu daļā un pasargātu no pārplūšanas ap 1900 ha lielu lauksaimniecības un meža zemju platību, vai 9 % no visas pārplūstošās platības (21000 ha). Aptuveni 60 gadus nav veikti ūdensnotekas atjaunošanas darbi, ūdensnoteka ir piesērējusi un pielūžņota, ar tās krastos esošo nokaltušo un bebru nograuzto koku atliekām, upes gultnes šķērsgriezums samazinājies par ~ 35% neatbilst projektētajiem parametriem. Ūdensnoteka nenodrošina pavasara palu ūdeņu maksimālo caurplūdumu ar 10% pārsniegšanas varbūtību izvadīšanu pa izvēlēto šķērsgriezumu un nenodrošina, lai pusgada vidējie ūdens līmeņi ūdensnotekā garantētu nosusināšanas tīkla aplēses caurplūduma uztveršanu un novadīšanu bez ūdens līmeņa uzstādīšanas. Ičas atjaunošana ir nepieciešama meliorācijas sistēmu darbības nodrošināšanai, kā arī lai mazinātu plūdu riskus valsts vietējam autoceļam Bēzeps - Krišjāni, kurš regulāri aplūst. Ičas upe kalpo kā promteka virs Lubānas mitrāja tajā ietekošajām atjaunotajām ūdensnotekām: Paukle, Keiba, Maziča, Tilža, kuras nodrošina palu ūdeņu novadīšanu no 142 000 ha lauksaimniecības un meža zemju platībām.

Pēc 2017. gada augusta plūdiem Ičas upē un tai piegulošajos klānos 10 mēnešus uzturējās palu ūdeņi, kā rezultātā izslīka tur esošie zālāji un nokalta bērzu audzes. Ičas atjaunošanas būvprojektā iespēju robežās tiks projektēti videi draudzīgi meliorācijas sistēmu elementi, un izskatītas iespējas dabisko teritoriju (zaļās infrastruktūras) pilnīgai vai daļējai atjaunošanai un "zaļo" risinājumu izmantošanai plūdu risku mazināšanai. Ičas atjaunošana nepieciešama valsts civilās aizsardzības plāna pasākumu īstenošanai, ekonomisko zaudējumu mazināšanai.