

**ZMNI**  
ZEMKOPĪBAS MINISTRIJAS  
NEKUSTAMIE ĪPAŠUMI

# Valsts un valsts nozīmes meliorācijas sistēmas plūdu risku teritorijās, to tehniskais stāvoklis



Valsts SIA „Zemkopības ministrijas nekustamie īpašumi”  
Meliorācijas departamenta vadītāja vietnieks E.Griķītis

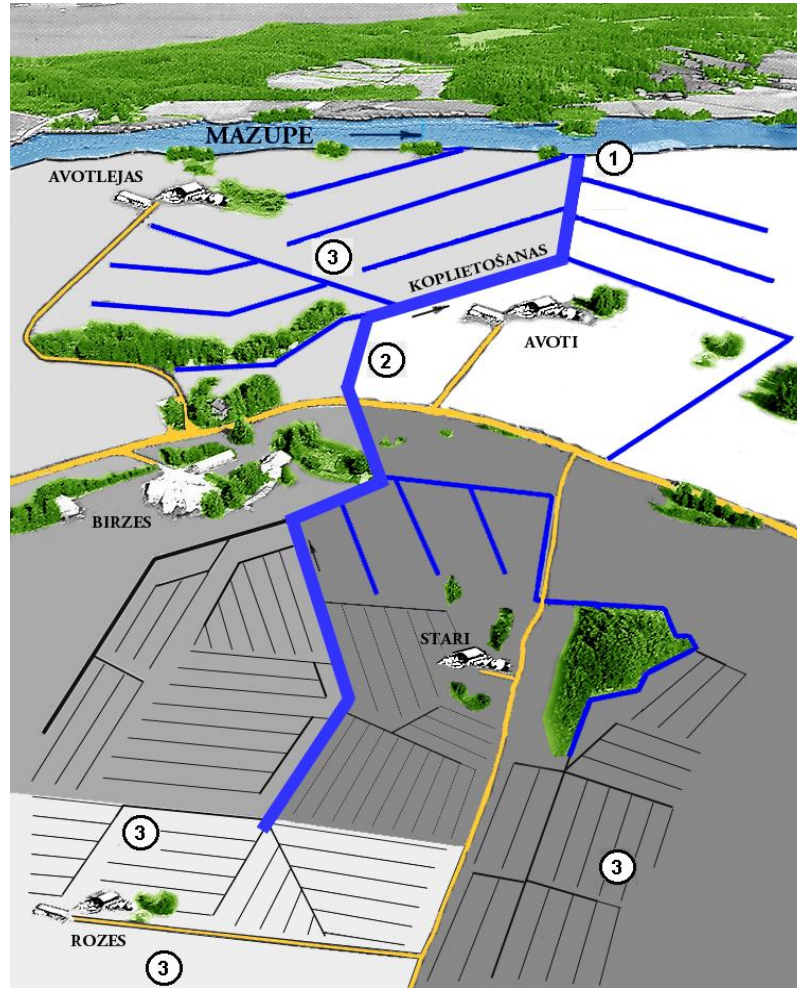
[WWW.zmni.lv](http://WWW.zmni.lv)

[edgars.grikitis@zmni.lv](mailto:edgars.grikitis@zmni.lv)

t.67027631

2020.gada 5. novembrī

# Meliorācijas sistēmu iedalījums



1 – valsts, valsts nozīmes

2 – pašvaldības, pašvaldības nozīmes,  
koplietošanas

3 – viena īpašuma

## Tuvāko 30 gadu laikā plūdu briesmas pieaugs aptuveni trīs reizes

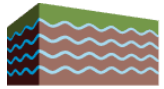


Žurnālā "Nature Communications" publicētajā ASV zinātniskās organizācijas "Climate Central" pētījumā teikts, ka 21. gadsimta laikā, pastiprinoties klimata pārmaiņām, **jūras līmenis pasaulē celsies par 0,6 līdz 2,1 metram, iespējams, vēl vairāk.**

**Aptuveni 150 miljoni cilvēku dzīvo zemēs, kas gadsimta vidū būs pastāvīgi zem paisuma līnijas.** Šis skaitlis ir ievērojami lielāks par pašreiz lēstajiem 38 miljoniem.

Mainītās prognozes balstītas uz "jaunu digitālu aplēšu datu kopumu, kurā izmantota mašīnmācība, lai precīzāk identificētu neaizsargātas piekrastes līnijas". Iepriekšējos aprēķinos izmantoti satelītu dati, kuros teritorijas augstums bijis nepareizi aprēķināts augstu ēku un koku dēļ.





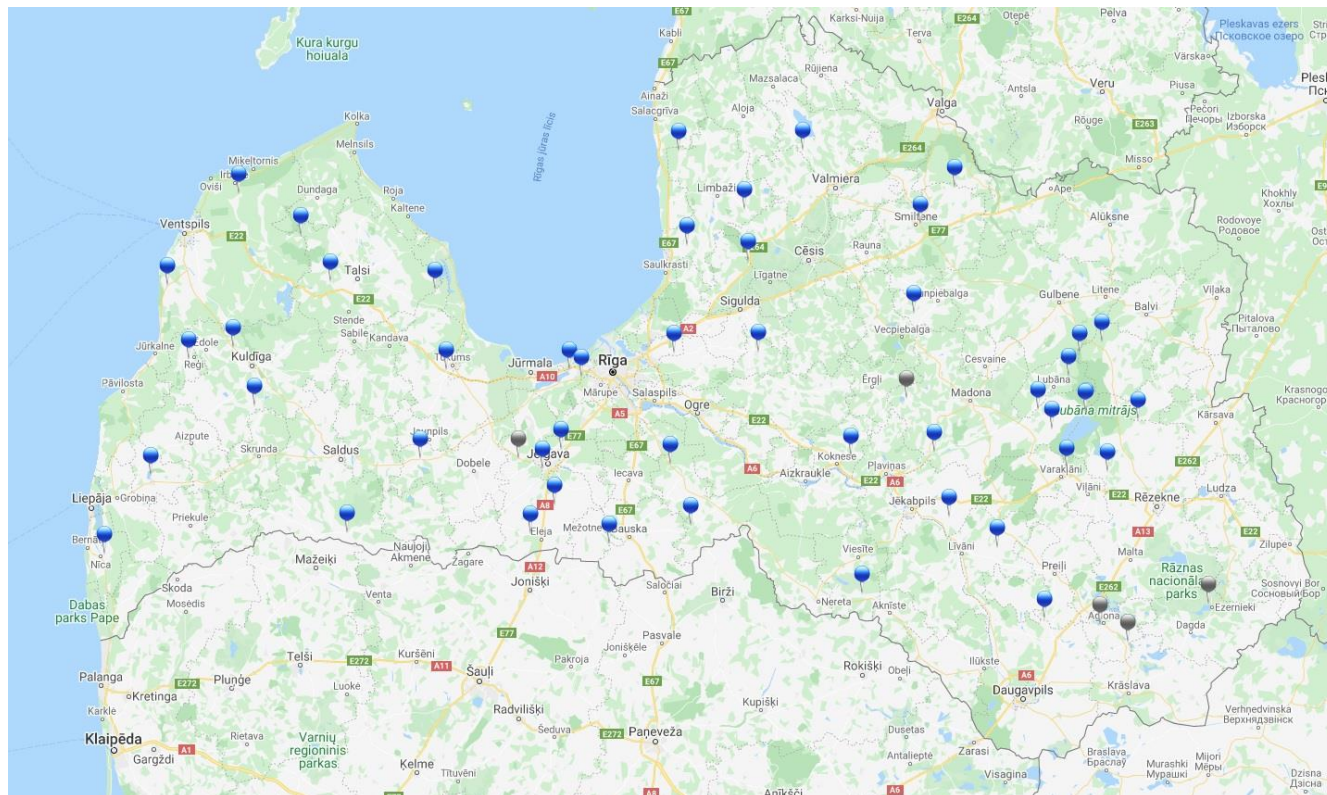
**ZMNI**  
ZEMKOPIBAS MINISTRIJAS  
NEKUSTAMIE IPAŠUMI

## No Valsts kontroles revīzijas ziņojuma par meliorāciju 2020.g.

2017.gada lietavas un tām sekojošie plūdi aktualizēja jautājumu par meliorācijas sistēmu stāvokli, tajā skaitā par ilgstošu to neatjaunošanu un nekopšanu. Plūdi radīja zaudējumus gan skarto teritoriju iedzīvotājiem un infrastruktūrai, gan lauksaimniekiem un mežsaimniekiem. Zaudējumi valsts un pašvaldību infrastruktūras objektiem un lauksaimniecības nozarei pārsniedza 380 miljonus euro. Radušos zaudējumus lauksaimniekiem daļēji kompensēja, piešķirot 22,8 miljonus euro no valsts budžeta un Eiropas Savienības līdzekļiem, savukārt meliorācijas sistēmu, ceļu, tiltu un dzelzceļa atjaunošanai 17,7 miljoni euro ir piešķirti no Eiropas Savienības Solidaritātes fonda



**Melioratīvais hidrometriskais postenis** – stacionāri aprīkota vieta, kur veic sistemātiskus virszemes ūdensobjektu un meliorācijas sistēmu ūdens režīma novērojumus un mērījumus. Hidrometrisko posteņu izvietojumu un aprīkojumu saglabā tā, lai nodrošinātu ilggadīgo hidrometrisko novērojumu rindas nepārtrauktību un ticamību, pamatotu novērojumu un mērījumu rezultātu izmantošanu hidroloģiskajos aprēķinos meliorācijas sistēmu, ūdenssaimniecības, hidrotehnisko, transporta un citu būvju būvniecībā un ekspluatācijā, būvnormatīvu veidošanā un vides aizsardzības nodrošināšanā.



Maksimālie un minimālie ūdenslīmeņi atjaunotajos hidrometriskajos posteņos

Nr. p.k.	Postenis	Mērījumu atsākšanas datums	2012.gadā		2013.gadā		2014.gadā		2015.gadā		2016.gadā		2017.gadā		2018.gadā		2019.gadā	
			Max līm.	Min līm.	Max līm.	Min līm.	Max līm.	Min līm.	Max līm.	Min līm.	Max līm.	Min līm.	Max līm.	Min līm.	Max līm.	Min līm.	Max līm.	Min līm.
1	„Abulis – Smiltene”	26.09.2015.							118.45	118.20	118.62	118.00	118.83	118.19	118.75	118.19	118.66	118.17
2	„Aģe – Upmalī”	08.01.2014.					31.35	29.84	31.16	29.96	31.35	30.13	31.52	30.09	31.14	30.06	31.61	29.99
3	„Aiviekste – Izteka”	01.01.2012.	93.26	89.91	94.36	89.75	92.80	89.85	92.87	89.76	92.45	89.85	93.92	90.23	93.34	89.87	93.08	89.88
4	„Aiviekste – Nagļiņi”	28.08.2016.									92.27	88.78	93.69	89.47	93.02	89.05	92.79	89.33
5	„Arona – Aronieši”	19.07.2018.													84.74	84.52	85.49	84.54
6	„Auce – Braški”																	
7	„Babītes ezers – Dambji”	29.06.2012.	0.64	-0.52	1.04	-0.70	0.84	-0.88	1.63	-0.33	1.25	-0.36	1.07	-0.28	1.11	-0.04	1.04	-0.20
8	„Balupe – Vēži”	11.12.2012.	95.55	93.18	96.62	92.90	95.38	93.00	95.08	93.13	95.16	93.13	95.71	93.27	95.36	93.19	95.52	93.14
9	„Bārta – Straumēni”	24.05.2012.	3.27	0.59	1.79	0.05	2.21	0.02	2.45	0.21	3.18	0.31	2.22	0.19	1.66	0.19	1.97	0.08
10	„Bērze – Biksti”	20.09.2018.												82.22	81.55	82.59	81.36	
11	„Brasla – Avaidi”	29.05.2012.	34.63	33.69	35.09	33.60	34.71	33.57	34.52	33.62	35.42	33.65	34.50	33.63	34.45	33.61	35.03	33.59
12	„Brasla – Pipari”	20.07.2018.												60.37	59.75	61.31	59.84	
13	„Briede – Dravnieki”	20.07.2018.												44.16	43.59	45.64	43.57	
14	„Ciriša ezers – Ostrova”																	
15	„Dienvidsusēja – Elkšņi”	05.01.2012.	85.00	82.80	85.62	82.29	83.94	82.29	84.28	82.43	84.30	82.41	84.78	82.48	84.43	82.38	84.02	82.36
16	„Dubna – Bērza Rubeni”	25.08.2016.									98.46	97.40	99.73	97.30	99.19	96.63	98.06	96.74
17	„Durbes ezers – Līguti”	04.06.2014.					23.98	22.81	24.66	23.03	24.51	23.19	24.97	23.00	24.68	22.91	23.65	22.76
18	„Dursupe – Jaunplavas”	20.09.2018.												3.66	3.27	4.32	2.23	
19	„Ezere – Skaras”	21.09.2018.												73.96	73.28	74.28	73.21	
20	„Ežezers – Ezernieki”																	
21	„Iča – Kuderi”	04.12.2013.			93.25	92.80	95.23	92.30	94.57	92.40	94.33	92.47	96.73	92.56	94.88	92.43	95.46	92.48
22	„Iecava – Alni”	18.07.2019.															29.87	28.66
23	„Iecava – Ozolnieki”	12.06.2014.					0.94	-0.50	1.89	-0.35	1.28	-0.51	1.28	-0.21	1.42	-0.51	1.31	-0.33
24	„Īsīce – Tiltsargi”	25.09.2015.							20.82	20.40	22.52	20.40	22.18	20.36	22.49	20.10	22.32	20.21
25	„Kauliņa – Alsunga”	20.08.2016.									29.41	29.09	29.72	29.05	29.66	29.04	29.54	29.06
26	„Kālezers – Gobīnas”																	
27	„Lējējupe – Sprīstīki”	20.09.2018.												29.30	28.37	29.78	28.24	
28	„Lubāns – Ziemeļu dambis”	29.05.2012.	93.67	92.43	94.34	91.97	93.23	92.26	92.98	91.96	93.43	92.16	94.66	92.80	93.93	92.44	93.69	92.55
29	„Malmuta – Kažova”	29.11.2013.			92.64	92.54	93.93	92.48	93.84	92.55	93.89	92.66	94.51	92.69	94.05	92.45	93.70	91.95
30	„Meirānu kanāls – Kalnagals”	01.12.2006.	92.52	89.51	93.50	89.39	92.01	89.54	92.19	89.60	91.95	89.81	93.38	89.97	92.16	89.72	92.34	89.77
31	„Meirānu kanāls – Raudupes”	25.08.2016.									91.55	88.77	92.25	88.37	91.45	88.30	91.33	88.55
32	„Mergupe – Mālpils”	18.07.2019.															84.57	83.03
33	„Nereta – Mežmuiža”	29.11.2013.			83.87	83.59	85.04	83.46	85.41	83.61	85.50	83.68	85.96	83.69	85.45	83.61	85.17	83.62
34	„Nerina – Bulduri”	03.12.2013.		1.57	1.39	2.04	1.20	2.21	1.27	2.60	1.33	2.23	1.30	1.94	1.33	1.91	1.91	1.27
35	„Oša – Rūšīni”	25.08.2016.									92.07	90.12	93.16	90.27	92.51	90.10	92.12	90.16
36	„Padure – Kimale”	20.08.2016.									36.48	35.85	36.97	35.76	36.83	35.78	37.04	35.89
37	„Pededze – Vikšņi”	11.12.2012.	93.59	90.58	95.53	90.18	92.87	90.28	93.61	90.14	93.50	90.26	94.94	90.47	94.14	90.08	93.91	90.17
38	„Pērse – Ūsini”	19.07.2018.													82.72	82.31	84.55	82.36
39	„Platone – Tisi”	18.07.2019.															25.00	24.51
40	„Rakupe – Raki”	20.09.2018.													26.12	25.53	26.81	25.49
41	„Rēzekne – Kalvi”	04.10.2015.							99.64	98.96	100.24	98.97	101.62	99.09	100.54	98.98	100.26	99.01
42	„Rinda – Rinda”	28.09.2015.							8.70	8.33	9.42	8.38	10.27	8.58	9.65	8.49	9.57	8.56
43	„Slocene – Tukums”	29.11.2013.			36.83	36.54	37.06	36.31	37.53	36.51	37.35	36.53	37.92	36.67	38.09	36.17	37.06	36.22
44	„Stende – Būcēni”	09.01.2014.					34.43	33.48	34.57	33.61	34.54	33.58	34.78	33.60	34.77	33.57	34.71	33.55
45	„Streina – Zosēni”	06.09.2016.									185.01	184.28	185.09	184.14	184.84	183.93	184.86	183.99
46	„Svēte – Jelgava”	11.12.2011.	2.70	0.52	3.58	0.77	2.63	0.93	3.37	0.77	3.06	0.88	3.11	1.02	3.41	1.07	3.06	1.02
47	„Tumšupe – Alpi”	20.07.2018.													8.06	7.50	9.13	7.50
48	„Užava – Užava”	05.06.2014.					1.57	0.45	2.24	0.69	1.76	0.29	1.89	0.30	1.50	0.14	1.55	0.33
49	„Vija – Spiksti”	06.09.2016.									63.99	62.89	64.34	62.27	63.20	61.99	63.82	62.03
50	„Virca – Lielvirca”	18.07.2019.															10.58	9.92
51	„Vitrūpe – Alejas”	20.07.2018.												22.60	22.17	23.72	22.24	
52	„Zvirgde – Zvirgde”	18.07.2019.															24.57	23.87

Augstākais ūdenslīmenis hidropostenī
  Veikti mērījumi  
 Zemākais ūdenslīmenis hidropostenī
  Vēl nav atjaunots

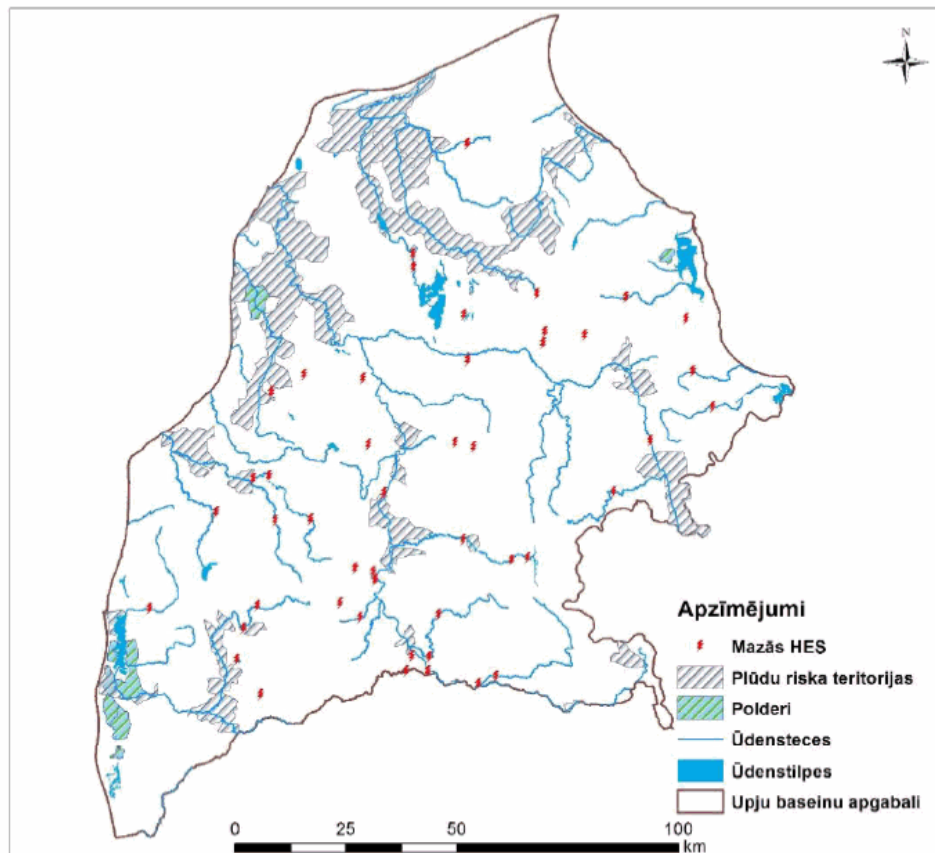
Informācija par Darbības programmas "Izaugsme un nodarbinātība" 5.1.2. specifiskā atbalsta mērķa "Samazināt plūdu riskus lauku teritorijās" sasniegtajiem rezultativajiem rādītājiem, saskaņā ar 05.01.2016. MK not. nr.19

Nr.p.k.	Rezultatīvie rādītāji	Rezultatīvā rādītāja mērvienība	Sasniedzamie rādītāji uz 31.12.2022	uz 20.10.2020	
				Sasniegtie rādītāji uz 20.10.2020	Plānots sasniegt uz 31.12.2022
1	Atjaunoto hidrobūvju skaits (MK Nr.19 4.1.1.apakšpunkts);	Skaits	29	19	32
2	Atjaunoto VNŪ garums (MK Nr.19 4.1.2.apakšpunkts):	km	207	133	225
7	Plūdu apdraudējuma platības samazinājums - ha (MK Nr.19 4.2.1.apakšpunkts);	ha	35 000	17 219	65 400
8	Plūdu apdraudējuma platības samazinājums - CFLA apstiprinātajos projektu iesniegumos	ha	35 000	61 385	65 400
9	Apdraudēto iedzīvotāju skaita samazinājums – skaits (MK Nr.19 4.2.2.apakšpunkts);	skaits	8 500	7 409	11 686
10	Apdraudēto iedzīvotāju skaita samazinājums CFLA apstiprinātajos projektu iesniegumos	skaits	8 500	9 876	11 686
11	Finanšu rādītāji (MK Nr.19 4.3.apakšpunkts).	euro	43 390 019	31 918 912.71	43 390 019

# Sākotnējo plūdu risku novērtējumu 2019.-2024. gadam

(apstiprināts ar VARAM ministra 06.03.2019. rīkojumu 1-2/35)

## 3.1. VENTAS UPJU BASEINA APGABALS



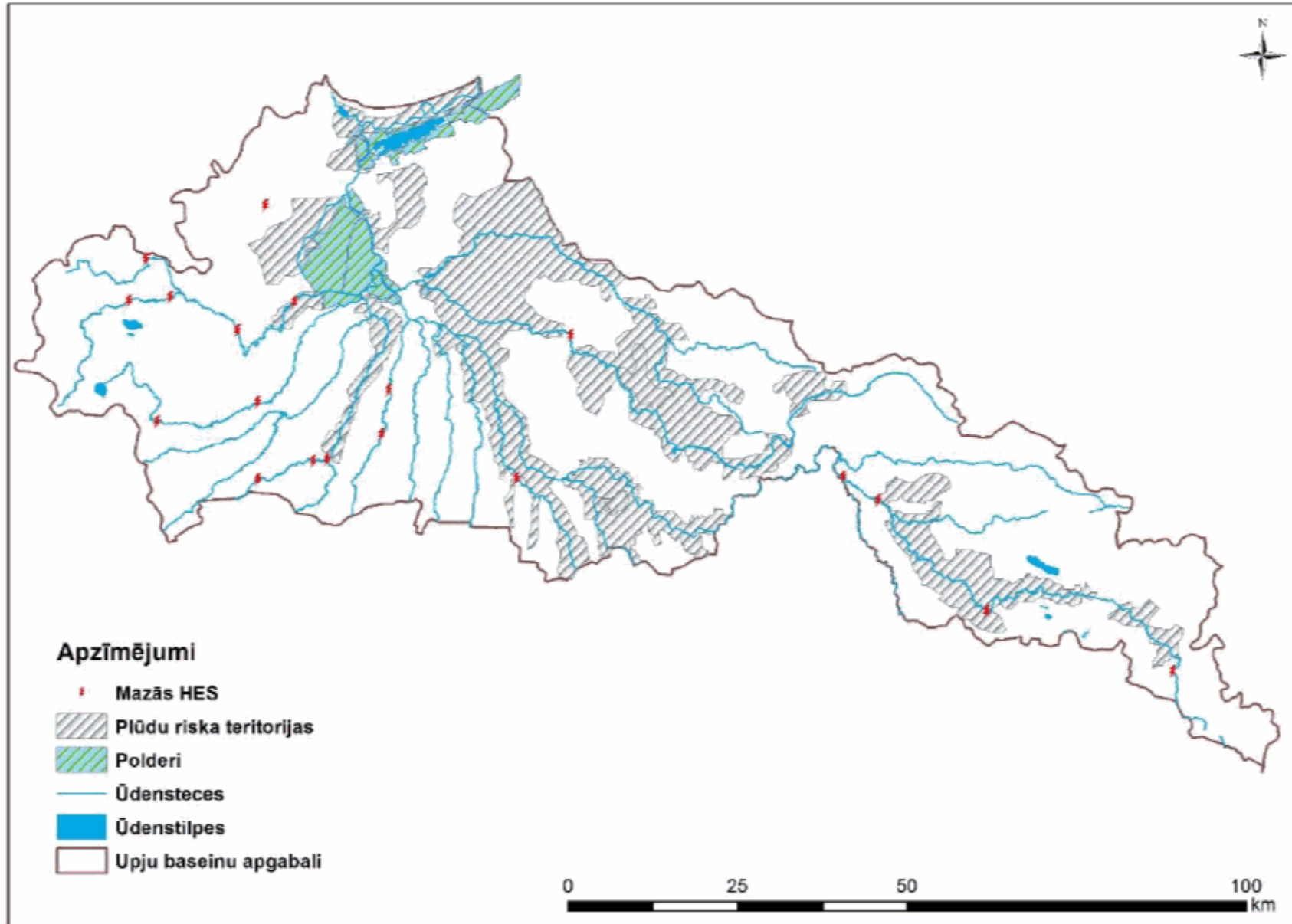
# Nozīmīgākās būves Ventas upju baseinā

- Atjaunotas Bārtas kreisā krasta dambis, potomālās upes Bārta, Tosele, Durbe, Roja



- Nepieciešams atjaunot Kūļciema; Reiņa polderu sūkņu stacijas. Bārtas labā krasta, Bernātu, Užavas un Papes polderu dambjus. Turpināt Bārtas atjaunošanu

### 3.2. LIELUPES UPJU BASEINA APGABALS



# Nozīmīgākās būves Lielupes upju baseinā

Pārbūvētas Kalnciema, Vārpas, Auces polderu sūkņu stacijas. Ruduļa poldera aizsargdambis. Potomālās upes lecava, Vircava.





**ZMNI**  
ZEMKOPIBAS MINISTRIJAS  
NEKUSTAMIE ĪPAŠUMI

# Nozīmīgākās būves Lielupes upju baseinā

- Nepieciešams atjaunot:
- potomālās upes Misa, Platone, Sesava, Vecbērze

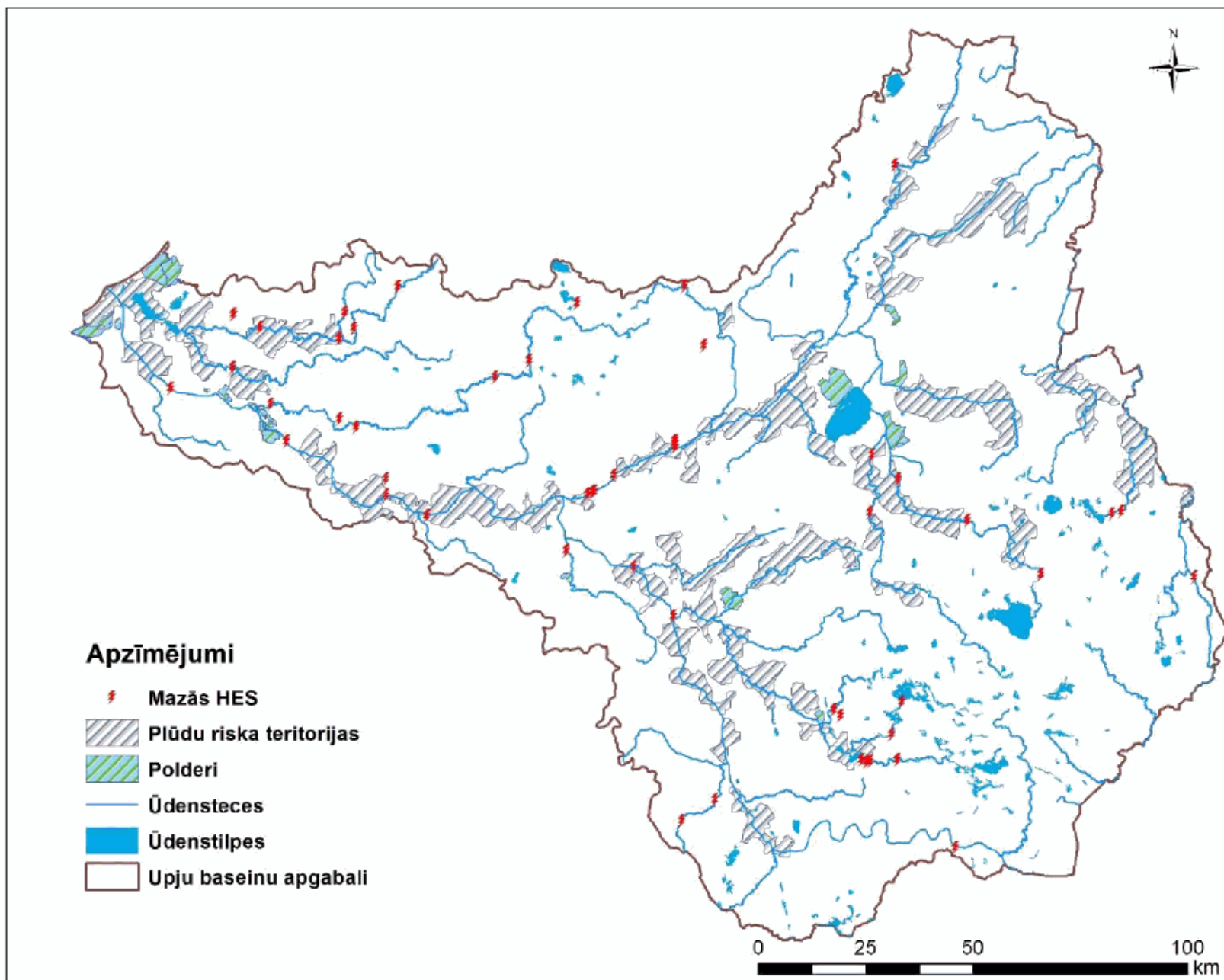


- Polderu sūkņu stacijas Jāņupīte, Valgundes 2, Pērlītes, Odiņu – Pavasara, Straupciema
- Polderu aizsargdambjus Ratnieku –Bitesleju, Vārpas, Straupciema, Jāņupītes, Odiņu-Pavasara, Auces, Bļodnieku



**ZMNI**  
ZEMKOĪBAS MINISTRIJAS  
NEKUSTAMIE ĪPAŠUMI

### 3.3. DAUGAVAS UPJU BASEINA APGABALS



# Nozīmīgākās būves Daugavas upju baseinā

- Atjaunoti Rīgas HES ūdenskrātuves Ikšķiles un Ogres aizsargdambji

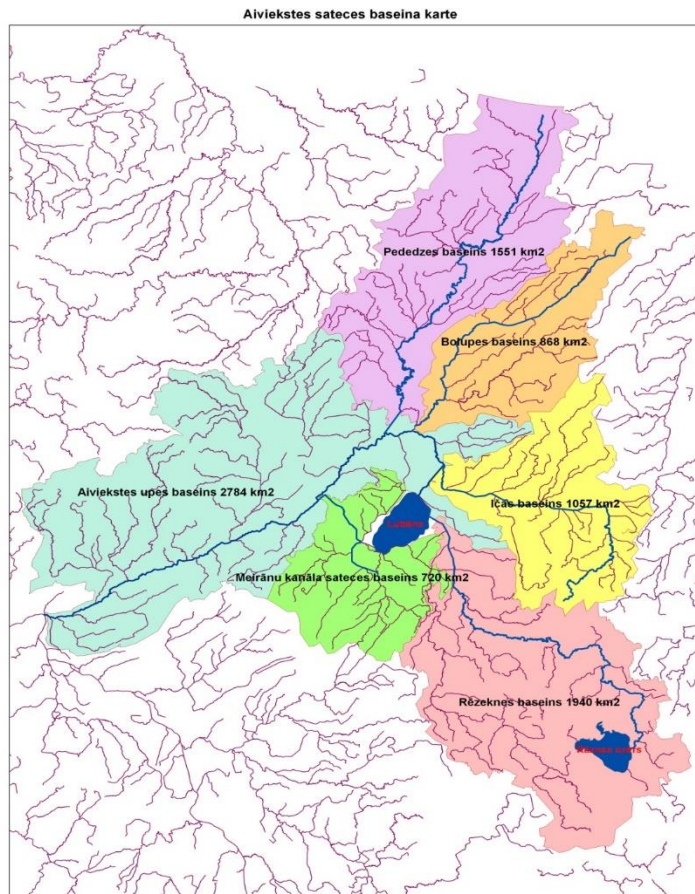


- Nepieciešams atjaunot Ogres 1. poldera aizsargdambi, Sūkņu stacijās Ogre 1, Ogre 2, Ikšķile 2 izbūvēt restu tīrītājus

# Nozīmīgākās būves Daugavas upju baseinā

## Lubāna Zemiene

### 4 Polderi (Zvidziena, Krēslīte, Dziļaune, Kapūne)



### Dambji

1)Zvidzienes dambis	- 14,8 km
2)DA dambis	- 12,5 km
3)Ziemeļu dambis	- 11,0 km
4)Nagļu zivsaimniecību norobežojošais dambis	- 8,4 km
5)Rēzeknes kr. Krasta dambis	- 14,2 km
6)Maltas abu krastu dambji	- 2 x6 km
7)Pededzes pārrakuma kr. krasta dambis	- 9,7 km
8)Krēslītes poldera dambis	- 8,7 km
9)Lubāna ezera Austrumu dambis	- 4,0 km

**Kopā - 95,25 km**

### Kanāli

1)Meirānu	- 25 km
2)Zvidzienes	- 17 km
3)Īdeni	- 20,5 km
4)Maltas pārrak.	- 6,2 km
5)Pededzes pārrak.	- 6,0 km

**Kopā - 74,4 km**

# Nozīmīgākās būves Daugavas upju baseinā

- Lubānas zemiene
- atjaunots ūdensnotekas Meirānu kanāls, Malmuta, Bolupe. Polderu sūkņu stacijas Zvidziene, būvniecībā Dziļāune, Kapūnes poldera aizsargdambis, zemteka Mazā Rēzeknīte



- Nepieciešams atjaunot ūdensnotekas turpināt Meirānu kanāla atjaunošanu, Īdeņas kanālu, Vecmaltu, Pededzes kanālu, Zvidzienes kanālu, Iču. Aizsargdambjus Dziļāunes poldera, Lubānas ezera austrumu dambi, Maltas-Rēzeknes pārrakuma dambi, Rēzeknes upes kreisā krasta dambi, Pededzes kanāla aizsargdambi

# Nozīmīgākās būves Daugavas upju baseinā

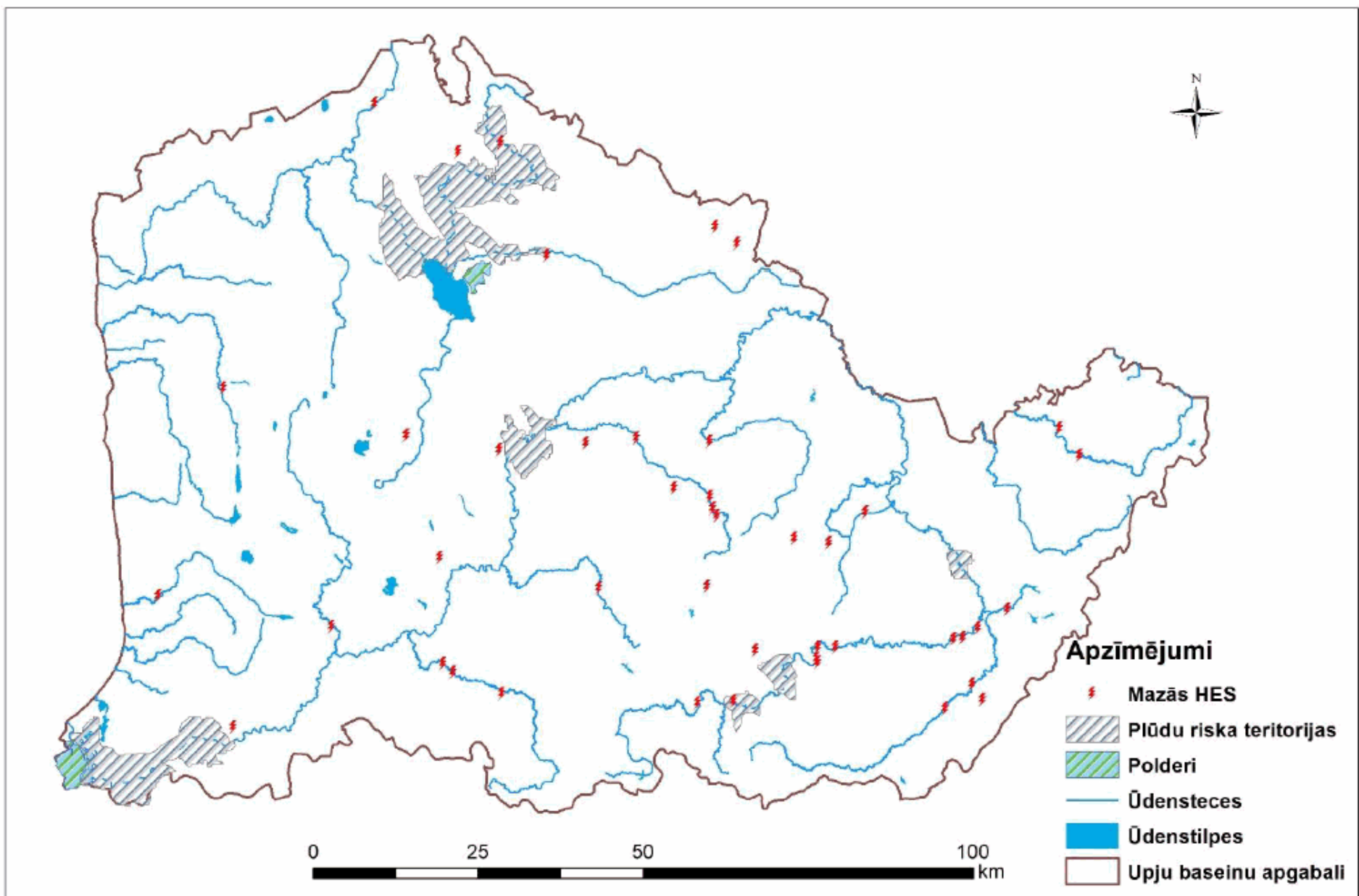
- Atjaunots Ošas I un II poldera sūkņu stacijas, būvniecībā Strimina poldera sūkņu stacija, Gaujas – Daugavas kanāls





**ZMNI**  
ZEMKOĪBAS MINISTRIJAS  
NEKUSTAMIE ĪPAŠUMI

### 3.4. GAUJAS UPJU BASEINA APGABALS



# Nozīmīgākās būves Gaujas upju baseinā

- Atjaunotas Silzemnieku poldera sūkņu stacija, potomālā upe Jogla



# Plānotie rezultatīvie rādītāji plūdu risku mazināšanai 2021.-2027.g plānošanas periodā

(Augstas prioritātes plūdu risku teritorijas pēc VARAM vērtēšanas kritērijiem 250 – 400 punkti)

N.p.k.	Būvju skaits	Aizsargdambju, ūdensnoteku garums (km)	Aptuvena aplūstošā platība ar PP 1% varbūtību (ha)	Aptuvenas projekta izmaksas milj. EUR
1	2	3	4	5
1.	Sūkņu staciju pārbūve			
	9	2.01	5 901.00	7.15
2.	Aizsargdambju pārbūve vai atjaunošana			
	20	122.11	52 101.00	23.86
3.	Ūdensnoteku atjaunošana			
	13	223.35	23 030.00	15.89
Kopā:	42	347.47	81 032.00	46.90



**Paldies par uzmanību!**