

ATSKAITE PAR
VALSTS SIA "LATVIJAS VIDES, ĢEOLOĢIJAS UN
METEOROLOĢIJAS CENTRS"
PIEDEROŠĀS KUSTAMĀS MANTAS
VOLVO FM13 66R PAŠIZGĀZĒJS, TELSKOPISKAIS
IEKRĀVĒJS MANITOU MRT 2150 UN PIEKABE
TREILERIS HUNBAUR HTD308525 (KOPĀ 3
TIRGUS UN PIESPIEDU PĀRDOŠANAS VĒRTĪBAS
APRĒĶINU



Atskaites saturs

| | |
|---|-----------------|
| <i>1. Vēstule</i> | <i>2 . lpp</i> |
| <i>2. Galvenā informācija</i> | <i>4 . lpp</i> |
| <i>3. Darba uzdevuma apraksts</i> | <i>5 . lpp</i> |
| <i>4. Vērtējamā objekta identifikācija</i> | <i>6 . lpp</i> |
| <i>5. Vērtējuma pamatojuma papildus nosacījumi un ierobežojošie faktori</i> | <i>7 . lpp</i> |
| <i>6. Noteikto vērtību definīcijas</i> | <i>8 . lpp</i> |
| <i>7. Kustamās mantas novērtējums</i> | <i>11 . lpp</i> |
| <i>8. Piespiedu pārdošanas vērtība</i> | <i>14 . lpp</i> |
| <i>9. Pieņēmumi un ierobežojošie faktori</i> | <i>15 . lpp</i> |
| <i>10. Kustamās mantas novērtējuma kopsavilkums</i> | <i>16 . lpp</i> |
| <i>11. Slēdziens</i> | <i>16 . lpp</i> |
| <i>12. Fotogrāfijas</i> | <i>17 . lpp</i> |
| <i>13. Pielikumi</i> | |

Nr.: L12967/ER/2023
Dokumenta datums ir tā elektroniskās parakstīšanas datums
Rīga



Atskaite sagatavota vērtības apzināšanai objekta atsavināšanai izsolē

Valsts SIA "Latvijas Vides, Ģeoloģijas un Meteoroloģijas Centrs" !

Pēc Jūsu lūguma esam veikuši Valsts SIA "Latvijas Vides, Ģeoloģijas un Meteoroloģijas Centrs" (reģ.nr. 50103237791) piederošās kustamās mantas (Volvo FM13 66R pašizgāzējs, telskopiskais iekrāvējs MANITOU MRT 2150 un piekabe treileris HUNBAUR HTD308525 (kopā 3 vienības)) - turpmāk tekstā - 'kustamā manta' vērtības noteikšanu.

Mūsu darba uzdevums bija aprēķināt augstāk minētās kustamās mantas iespējamo tirgus un piespiedu pārdošanas vērtību 2023.gada 13.novembrī, pamatojoties uz mantas apskati 2023.gada 3.novembrī, atskaites izmantošanai - vērtības apzināšanai objekta atsavināšanai izsolē.

Vērtības aprēķins pamatojas uz mūsu rīcībā esošās informācijas analīzi par vērtējamo mantu un tās vērtību ietekmējošiem faktoriem vērtēšanas dienā pašreizējā tirgus situācijā.

Vērtētāja darba mērķis bija aprēķināt tirgus un piespiedu pārdošanas vērtību 2023.gada 3.novembrī uzrādītajai augstāk minētajai kustamajai mantai.

Vērtētāja veiktās apskates, analīzes un aprēķinu rezultātā ir secināts, ka Valsts SIA "Latvijas Vides, Ģeoloģijas un Meteoroloģijas Centrs" (reģ.nr. 50103237791) piederošās kustamās mantas - Volvo FM13 66R pašizgāzējs, telskopiskais iekrāvējs MANITOU MRT 2150 un piekabe treileris HUNBAUR HTD308525 (kopā 3 vienības), tirgus vērtība, noapaļojot, neiesk. PVN, vērtēšanas dienā 2023.gada 13.novembrī ir:

124 000 EUR

viens simti divdesmit četri tūkstoši eiro

bet šīs kustamās mantas *piespiedu pārdošanas* vērtība, neiesk. PVN, var būt:

90 300 EUR

deviņdesmit tūkstoši trīs simti eiro

Papildus citiem nosacījumiem un ierobežojošiem faktoriem, kas minēti šī vērtējuma tekstā, mūsu vērtējuma atskaites un vērtību aprēķina pamatā ir sekojoši specifiski pieņēmumi:

1. pasūtītājs mums ir sniedzis informāciju par apsekojamās kustamās mantas tehnisko stāvokli;
2. pasūtītājs ir sniedzis tehnisku informāciju par apsekojamās kustamās mantas aprīkojumu un ekspluatāciju, remontu, kā arī tās noslogojumu;
3. pasūtītājs ir sniedzis informāciju par vērtējuma pielietojumu;
4. potenciālais īpašuma pircējs varēs iegūt īpašumtiesības uz kustamo mantu.

Tirgus vērtība šī vērtējuma izpratnē ir definēta kā:

Tirgus vērtība ir aprēķināta summa, par kādu vērtēšanas datumā īpašumam būtu jāpāriet no viena īpašnieka pie otra savstarpēji nesaistītu pušu darījumā starp labprātīgu pircēju un labprātīgu pārdevēju pēc atbilstoša piedāvājuma, katrai no pusēm rīkojoties kompetenti, ar aprēķinu un bez piespiešanas (Latvijas Standarts LVS401;2013, p.2.1.11).

Terminu "Piespiedu pārdošana" bieži lieto tad, kad pārdevējs ir spiests pārdot un tādejādi tam nav pietiekams laiks atbilstošam piedāvājuma. Šādos apstākļos iegūstamā cena ir atkarīga no pārdevēja grūtību rakstura un no iemesliem, kuru dēļ nevar īsteno atbilstošu tirgvedību. Tā var arī atspoguļot sekas, kas rastos pārdevējam, ja tam neizdotos aktīvu pārdot noteiktā laikā. Ja pārdevēja grūtību raksturs vai to iemesls nav zināms, nav iespējams reāli prognozēt piespiedu pārdošanas rezultātā iegūstamo cenu. Cena, par kādu pārdevējs piekrīt pārdot aktīvu piespiedu pārdošanas darījumā, atspoguļo konkrētā darījuma apstākļus, nevis teorētiska labprātīga pārdevēja rīcību tirgus vērtības definīcijas ietvaros. Piespiedu pārdošanā iegūstamai cenai ir tikai gadījuma rakstura saistība ar tirgus vērtību vai kādu no pārējām šajā standartā definētajām vērtēšanas bāzēm. "Piespiedu pārdošana" ir aktīva atsavināšanas situācijas raksturojums, nevis atšķirīga vērtību bāze (Latvijas Standarts LVS401;2013, p.3.19.1).

Mūsu viedoklis balstās uz vērtētāju neatkarības apliecinājumu, kā arī uz citiem papildus nosacījumiem un ierobežojošiem faktoriem, kuri uzskaitīti. Augstāk minētā vērtība ir labākais viedoklis, kādu varēja pieņemt, vadoties no mūsu rīcībā esošās informācijas un tirgus situācijas Latvijā.

Mēs neuzņemamies atbildību par vērtējuma atskaitē neminētu apgrūtinājumu ietekmi uz kustamās mantas vērtības izmaiņām, kas varētu atklāties pēc vērtēšanas datuma.

Mēs neuzņemamies atbildību par gadījumiem, ja īpašas ieinteresētības rezultātā kustamā manta tiek pārdota par cenu, kas ievērojami pārsniedz mūsu noteikto tirgus vērtību, ja interesi izrādījis tikai viens pircējs vai vairāk ar to saistītas personas.

Novērtējuma atskaite un tai pievienotie dokumenti nav paredzēti nodošanai personām, kas nav saistītas ar novērtējamo īpašumu. Vairums pieņēmumu un aprēķinu, kas lietoti novērtējumā, attiecas tikai uz konkrēto atskaiti un nav lietojami atrauti no tās konteksta. Kustamās mantas novērtējuma atskaite pielietojama tikai uzrādītajam lietošanas mērķim - vērtības apzināšanai objekta atsavināšanai izolē.

Mēs veicām objekta apskati uz vietas, ieguvām un analizējām informāciju no Jums, kā arī no citām personām, kas tādā vai citādā veidā saistītas ar šādas kustamās mantas ekspluatāciju un realizāciju. Informācija, kas tika iegūta, ir pieņemta par ticamu.

Aprēķini balstās uz ekonomiskajiem apstākļiem, kuri eksistēja novērtēšanas datumā un neiekļauj to pēkšņas izmaiņas ietekmi uz vērtību.

Notikumi vai darījumi, kas notikuši pēc novērtēšanas datuma, vai par kuriem informācija saņemta pēc atskaites nodošanas, nav ietverti vērtējumā un vērtētājs par tiem nenes atbildību.

Mēs priecājamies par iespēju sadarboties. Ja Jums ir kādi jautājumi vai arī mēs varam Jums sniegt tālāku palīdzību, lūdzu sazināties ar mums pa tālruni 67 365 999.

SIA „EIROEKSPERTS”

Valdes loceklis

V.Žuromskis

DOKUMENTS PARAKSTĪTS AR DROŠO ELEKTRONISKO PARAKSTU UN SATUR LAIKA ZĪMOGU

Galvenā informācija

| | |
|---|--|
| Vērtējamais objekts (kustamā manta) | Volvo FM13 66R pašizgāzējs, telskopiskais iekrāvējs MANITOU MRT 2150 un piekabe treileris HUNBAUR HTD308525 (kopā 3 vienības) |
| Vērtēšanas datums | 2023.gada 13.novembrī |
| Pasūtītājs | Valsts SIA "Latvijas Vides, Ģeoloģijas un Meteoroloģijas Centrs" |
| Reģistrācijas Nr. | 50103237791 |
| Juridiskā adrese | Rīga, Maskavas iela 165, LV-1019 |
| Vērtētājs | Kaspars Drozds, "Latvijas Īpašumu Vērtētāju asociācijas" izsniegts kustamās mantas vērtētāja sertifikāts Nr. 31, derīgs līdz 30.06.2028. |
| Vērtēšanas uzdevums | Veikt tirgus un piespiedu pārdošanas vērtības noteikšanu kustamajai mantai, pamatojoties uz pasūtītāja iesniegumu un uz veikto mantas apskati 2023.gada 3.novembrī |
| Vērtēšanas mērķis | Noteikt: tirgus un piespiedu pārdošanas vērtību. Vērtējums tiks izmantots: vērtības apzināšanai objekta atsavināšanai izsolē |
| Aprēķinātā tirgus vērtība | 124 000 viens simti divdesmit četri tūkstoši eiro |
| Aprēķinātā piespiedu pārdošanas vērtība | 90 300 deviņdesmit tūkstoši trīs simti eiro |
| Īpašumtiesības | Vērtējamā objekta īpašnieks ir: Valsts SIA "Latvijas Vides, Ģeoloģijas un Meteoroloģijas Centrs" Reģ.nr. 50103237791 Īpašumtiesības apstiprinātas ar uzrādītām atbilstošām vērtējamo transportlīdzekļu reģistrācijas apliecībām (skatīt pielikumu) |
| Aprūtinājumi | Nav konstatēti |
| Apskates datums | 2023.gada 3.novembrī |
| Atrašanās vieta | Miera iela 31, Salaspils |
| Objekta sastāvs un ekspluatācijas režīms | Vērtējamais objekts ir Volvo FM13 66R pašizgāzējs, telskopiskais iekrāvējs MANITOU MRT 2150 un piekabe treileris HUNBAUR HTD308525, pavisam kopā 3 vienības. Objektu vidējais vecums ir 15 gadi, veicot apskati uz vietas tika konstatēts, ka visas tehnikas vienības ir to ekspluatācijas vecumam atbilstošā labā vizuālā stāvoklī, bez izteiktiem vai būtiskiem vizuāliem defektiem. Ņemot vērā pasūtītāja sniegto, kā arī CSDD datu bāzē pieejamo informāciju, transportlīdzekļi ekspluatācijas periodā ir uzturēti tehniskā kārtībā, tomēr pašizgāzējam un piekabei būtu nepieciešama galveno mezglu apkope / pārbaude, ņemot vērā pēdējās veiktās TA datumu. Apskates ietvaros nekādas padziļinātas inženiertehniskā stāvokļa pārbaudes netika veiktas. |
| Tirgus situācija | Vērtējamais objekts ir spējīgs konkurēt tirgū, jo apzinot gan Latvijas, gan Eiropas tirgus situāciju un salīdzinot to Interneta lapās – ir piedāvājumi pirkt un pārdot līdzīga tipa, markas un modeļu tehnikas vienības ar dažādu nolietojuma pakāpi. |
| Pašreizējais izmantošanas veids | Uz vērtēšanas dienu, vērtējamais objekts netiek ekspluatēts un atrodas novietots glabāšanai apsargātā uzņēmuma teritorijā. |
| Efektīvākais izmantošanas veids | Pašizgāzējs un treileris - kravas pārvadāšanai, Iekrāvējs - dažāda veida objektu pacelšanai, parvietošanai ar kausu, grozu vai dakšām. |
| Piezīmes | <i>Pielikumā sekojošu dokumentu kopijas:</i> Kustamās mantas fotogrāfijas, kustamās mantas vērtētāja sertifikāts Nr.31, kompetences sertifikāts, neatkarības apliecinājums, profesionālās civiltiesiskās atbildības apdrošināšanas polise, izdrukas no Interneta, transportlīdzekļu reģistrācijas apliecības. |

Darba uzdevuma apraksts

Valsts SIA "Latvijas Vides, Ģeoloģijas un Meteoroloģijas Centrs" lūdz aprēķināt tirgus un piespiedu pārdošanas vērtību 2023.gada 3.novembrī uzrādītajai Valsts SIA "Latvijas Vides, Ģeoloģijas un Meteoroloģijas Centrs" (reģ.nr. 50103237791) piederošajai kustamajai mantai - Volvo FM13 66R pašizgāzējs, telskopiskais iekrāvējs MANITOU MRT 2150 un piekabe treileris HUNBAUR HTD308525 (kopā 3 vienības).

1.1. Vērtējuma pamatojums

Īpašumu vērtēšanas praksē tiek lietotas trīs vispārpieņemtas vērtēšanas metodes - izmaksu, ieņēmumu un salīdzināmo darījumu metode. Objekta vērtēšanai piemērotāko metodi nosaka sekojoši apstākļi:

- ienākumu pieejas metodes objektu vērtējumos izmanto, ja ir pieejama pilnvērtīga informācija par objekta ienākumiem un izmaksām ilgtermiņā, tādējādi tiek iegūts vērtības indikators, kura pamatā ir nākotnes naudas plūsmu konvertācija vienā lielumā - kapitāla pašreizējā vērtībā;
- izmaksu pieejas ietvaros vērtību veido šī brīža līdzvērtīgas mantas aizvietošanas vērtība pie tās pašreizējās izmantošanas, kas tiek koriģēta ar tās fizisko, funkcionālo nolietojumu, kā arī ārējās (ekonomiskais nolietojums) vērtības ietekmējošiem korekcijas koeficientiem;
- Tirgus salīdzināmo darījumu pieeja vislabāk atspoguļo objekta vērtību, ja tirgus ir aktīvs, kā rezultātā ir pieejams pietiekams datu apjoms par notikušiem darījumiem, kā arī piedāvājumiem – tas dod iespēju izvēlēties pēc aprīkojuma līdzvērtīgus salīdzināmos objektus, lai iegūtu kvalitatīvus rezultātus.

Šajā gadījumā vērtējamai mantai vērtības aprēķināšanai tiek izmantota tirgus salīdzināmo darījumu pieeja, balstoties uz pieejamo informāciju un tirgus situāciju.

1.2. Vispārīgā informācija

Nosakot augstāk minētās kustamās mantas vērtību, ņemti vērā sekojoši faktori:

- izgatavošanas gads;
- ekspluatācijas sākuma gads;
- vispārējais tehniskais stāvoklis apsekošanas dienā;
- tehniskais stāvoklis uz vispārējā tirgū piedāvājamā fona;
- pārdošanas iespējas – pieprasījums tirgū;
- fiziskais un ekonomiskais nolietojums apsekošanas dienā;
- kustamās mantas īpašnieku maiņa;
- ekspluatācijas režīms un tās laikā veiktie tehniskie remontu un apkopes.

Tirgus datu salīdzināšanas metodi ietvaros tiek aprēķināta vērtība, kas raksturo vērtējamo īpašumu salīdzinājumā ar līdzvērtīgiem objektiem, par kuriem ir zināma to piedāvājumu cena un atbilstoši izvēlētajiem salīdzināmajiem īpašumiem, tiek formulēti atšķirību raksturojoši korekcijas koeficienti, atspoguļojot jebkuras darījuma faktisko apstākļu un vērtības bāzes atšķirības, un pieņēmumus, kas ir izvirzīti vērtēšanas vajadzībām.

Vērtējamā objekta identifikācija

Īpašumtiesību raksturojums

Vērtējamā kustamā manta (Volvo FM13 66R pašizgāzējs, telskopiskais iekrāvējs MANITOU MRT 2150 un piekabe treileris HUNBAUR HTD308525 (kopā 3 vienības)) ir Valsts SIA "Latvijas Vides, Ģeoloģijas un Meteoroloģijas Centrs" (reģ.nr. 50103237791) piederošs īpašums.

Vērtējumā izmantotā dokumentācija:

- Īpašnieka pārstāvja sniegtā tehniskā informācija par kustamo mantu;
- Informācija no reklāmās un internetā pieejamiem datiem;
- Transportlīdzekļu reģistrācijas apliecības un cita skaidrojošā dokumentācija (skatīt pielikumā).

Atrašanās vieta un vispārējs kustamās mantas raksturojums

Visa vērtēšanai uzrādītā kustamā manta (Volvo FM13 66R pašizgāzējs, telskopiskais iekrāvējs MANITOU MRT 2150 un piekabe treileris HUNBAUR HTD308525 (kopā 3 vienības)) apskates dienā 2023.gada 3.novembrī atradās apsargātā uzņēmuma teritorijā, atrašanās vieta - Miera iela 31, Salaspils

Uzrādīto vērtējamo transporta vienību specifikācija un aprīkojums:

Kravas pašizgāzējs VOLVO FM13 66R - Reģ. Nr. GO 4302, reģistrācijas apl. Nr. AF 1566099, 1. reģistrācijas datums - 06.06.2007., marka - VOLVO, modelis - FM13 66R, VIN YV2JS02E47A636745, motora tilpums 12,8l, Motora jauda 324 kW, degvielas veids - dīzeļdegviela, motora klase - Euro IV, pilna masa 26 000kg, pašmasa 13 960 kg, kravas vannas tilpums ~10 m³, riteņu formula 6x6, asu skaits - 3, nobraukums - 84646,9 km, TA līdz 13.05.2019., pārnēsukārības veids - manuāls, 3 sēdvietas, rācija, rācija, vadības ierīces, rezerves ritenis, kravas vannas materiāls - tērauds. Transportlīdzekļa kabīni klāj minimāls sūnu apaugums, kas radies no ilglaicīgas stāvēšanas, tomēr kopumā pašizgāzējs vizuāli ir labā stāvoklī, kā arī ar minimālu nobraukumu, jo pēdējo reizi tas tika ekspluatēts 2018/2019.gada periodā un apskates brīdī to nebija iespējams iedarbināt, kam cēlonis varētu būt nevienmērīga ekspluatācija, tāpēc būtu nepieciešams veikt galveno mezglu pārbaudi/apkopi, kā arī TA. Transportlīdzeklis tiks atsavināts, bez šobrīd tam uzstādītajām akumulatoru baterijām, kuras pēc pasūtītāja sniegtās informācijas tiks izmantotas citiem nolūkiem. CSDD datu bāzē transportlīdzekļa statuss - Izslēgts (Neaktīvs), reģistrācijas apliecība un numura zīmes ir nederīgas, aizliegts piedalīties ceļu satiksmē, kā arī tam ir reģistrēts transportlīdzekļa ekspluatācijas nodokļa (īkgadējās nodevas) parāds par 2010.- 2022.gadu 816,52 EUR apmērā.

Teleskopiskais pašgājēj iekrāvējs MANITOU MRT 2150 - Reģ. Nr. T 2433 LM, reģ. apliecības Nr. A 332282, izlaiduma gads - 2008, marka - MANITOU, modelis - MRT 2150M, rūpnīcas Nr. 175669119442, Motora ražotājs - Mercedes-Benz, Motora jauda 149 ZS / 110 kW, degvielas veids - dīzeļdegviela, pilna masa 16 410 kg, Max strēles garums (horizontāli) 17,6 m, pacelšanas augstums 20,9 m, maximālais pacelšanas svārs ~5000 kg, maximālais ātrums 40 km/h, nostrādātās darba stundas - 6032,9, vadības ierīces, papildgaismas, kravas atsvari, pacelēja dakšas. Kopumā iekrāvējs vizuāli ir labā stāvoklī, pēc pasūtītāja sniegtās informācijas darbam atbilstošā tehniskā stāvoklī.

Piekabe HUNBAUR HTD 308525 - Piekabes tips - treileris / autovedējs, Reģ. Nr. H 5041, reģistrācijas apl. Nr. AF 1564335, 1. reģistrācijas datums - 04.03.2008., marka - HUNBAUR,

modelis - HTD 308525, VIN WHD30852570417007, pilna masa 24 000kg, pašmasa 6930 kg, asu skaits - 3, TA līdz 13.05.2019., gaisa piekare, pneimo bremžu sistēma, hidrauliski nolaižamas uzbraukšanas platformas, kravas platformas materiāls - tērauds / koks. Kopumā piekabe vizuāli ir teicamā stāvoklī, pēc pasūtītāja sniegtās informācijas darbam atbilstošā tehniskā stāvoklī, tomēr ņemot vērā pēdējo ekspluatācijas gadu, būtu nepieciešams veikt galveno mezglu pārbaudi / apkopi, kā arī TA. CSDD datu bāzē transportlīdzekļa statuss - Izslēgts (Neaktīvs), reģistrācijas apliecība un numura zīmes ir nederīgas, aizliegts piedalīties ceļu satiksmē, kā arī tam ir reģistrēts transportlīdzekļa ekspluatācijas nodokļa (ikgadējās nodevas) parāds par 2010.- 2022.gadu 455,64 EUR apmērā.

Objektu vidējais vecums ir 15 gadi, veicot apskati uz vietas tika konstatēts, ka visas tehnikas vienības ir to ekspluatācijas vecumam atbilstošā labā vizuālā stāvoklī, bez izteiktiem vai būtiskiem vizuāliem defektiem. Ņemot vērā pasūtītāja sniegto, kā arī CSDD datu bāzē pieejamo informāciju, transportlīdzekļi ekspluatācijas periodā ir uzturēti tehniskā kārtībā, tomēr pašizgāzējam un piekabei būtu nepieciešams veikt galveno mezglu pārbaudi / apkopi, kā arī TA. Apskates ietvaros nekādas padziļinātas inženiertehniskā stāvokļa pārbaudes netika veiktas, tiek pieņemts, ka pasūtītāja sniegtā informācijas ir patiesa, kā arī iespēju robežās pārbaudīta.

Vērtējuma pamatojuma papildus nosacījumi un ierobežojošie faktori

Vērtētājs atbilstoši darba uzdevumam veica mantas apskati uz vietas, salīdzināja līdzīgas kustamās mantas ekspluatācijas nosacījumus, atbilstoši darba uzdevumam, ieguva un analizēja informāciju no Jums, kā arī no firmām, kas tādā vai citādā veidā saistītas ar šāda tipa iekārtu ekspluatāciju, remontu un komplektēšanu. Informācija, kas tika iegūta, ir pieņemta par ticamu.

Aprēķini balstās uz ekonomiskajiem apstākļiem, kādi Latvijā eksistēja novērtēšanas datumā un neiekļauj to pēkšņas izmaiņas ietekmi uz vērtību.

Notikumi vai darījumi, kas notikuši pēc novērtēšanas datuma, vai par kuriem informācija saņemta pēc atskaites nodošanas, nav ietverti vērtējumā un vērtētājs par tiem nenes atbildību.

Mantas vērtība ir aprēķināta ar pieņēmumu, ka īpašums tiks izmantots tam paredzētajā veidā un ir pilnā komplektācijā un darba kārtībā.

Valsts SIA "Latvijas Vides, Ģeoloģijas un Meteoroloģijas Centrs" (Reģ. nr. 50103237791) norādītās kustamās mantas novērtējums veikts ievērojot objektu izlaidumu gadu, kā arī ekspluatācijas periodā veiktās apkopes un remontus.

Vērtējumā noteiktās pamatlīdzekļu vērtības ir salīdzinošās tirgus vērtības vērtēšanas dienā. Ņemot vērā Latvijas tirgus un interneta piedāvājumu uzrādītajām iekārtām funkcionāli līdzīgām, tās ir lielākas.

Šī vērtējuma slēdziena saņemšana nedod tiesības to publicēt bez vērtētāja rakstiskas atļaujas, to nevar izmantot citas personas, izņemot Klientu, kuram tas ir adresēts.

Šis slēdziens nav paredzēts, un ekspertam nav jāsniedz pilnīgs vērtējuma pārskats vai liecība tiesā, kā arī nav jāpiedalās tiesas procesā saistībā ar attiecīgā subjekta līdzekļiem, īpašumu, vai uzņēmējdarbības interesēm, izņemot gadījumus, kad par to panākta iepriekšēja vienošanās.

Šajā pārskatā sniegtā analīze, slēdzieni un secinājumi attiecas tikai uz šo vērtējuma uzdevumu un to nevar izmantot citiem nolūkiem.

Šis vērtējuma slēdziens ir spēkā tajā norādītajā vērtēšanas datumā un izmantojams vienīgi norādītajam mērķim - vērtības apzināšanai objekta atsavināšanai izolē.

Noteikto vērtību definīcijas

Aprēķins balstās uz pieņēmumu, kā tirgus vērtība ir visiespējamākā vērtība, par kuru īpašums varētu tikt pārdots. Tā balstās uz sekojošiem pamata kritērijiem:

- 1) atklātu un konkurējošu tirgu;
- 2) godīgu un tipisku pārdošanas procesu;
- 3) labprātīgu pircēju un labprātīgu pārdevēju, kuri rīkojas kompetenti, ar aprēķinu un nepastāvot kādiem piespiedu apstākļiem kas liktu tiem pārdot vai pirkt īpašumu.

Šai gadījumā ņemts vērā, ka pasūtītājs lūdz noteikt kustamās mantas vērtību - vērtības apzināšanai objekta atsavināšanai izolē.

Tirgus vērtība ir aprēķināta summa, par kādu vērtēšanas datumā īpašumam būtu jāpāriet no viena īpašnieka pie otra savstarpēji nesaistītu pušu darījumā starp labprātīgu pircēju un labprātīgu pārdevēju pēc atbilstoša piedāvājuma, katrai no pusēm rīkojoties kompetenti, ar aprēķinu un bez piespiedu (Latvijas Standarts LVS401;2013, p.2.1.11).

Terminu "*Piespiedu pārdošana*" bieži lieto tad, kad pārdevējs ir spiests pārdot un tādejādi tam nav pietiekams laiks atbilstošam piedāvājuma. Šādos apstākļos iegūstamā cena ir atkarīga no pārdevēja grūtību rakstura un no iemesliem, kuru dēļ nevar īsteno atbilstošu tirgvedību. Tā var arī atspoguļot sekas, kas rastos pārdevējam, ja tam neizdotos aktīvu pārdot noteiktā laikā. Ja pārdevēja grūtību raksturs vai to iemesls nav zināms, nav iespējams reāli prognozēt piespiedu pārdošanas rezultātā iegūstamo cenu. Cena, par kādu pārdevējs piekrīt pārdot aktīvu piespiedu pārdošanas darījumā, atspoguļo konkrētā darījuma apstākļus, nevis teorētiska labprātīga pārdevēja rīcību tirgus vērtības definīcijas ietvaros. Piespiedu pārdošanā iegūstamai cenai ir tikai gadījuma rakstura saistība ar tirgus vērtību vai kādu no pārējām šajā standartā definētajām vērtēšanas bāzēm. "*Piespiedu pārdošana*" ir aktīva atsavināšanas situācijas raksturojums, nevis atšķirīga vērtību bāze (Latvijas Standarts LVS401;2013, p.3.19.1).

Fiziskais nolietojums ir mantas nolietojuma pakāpe dažādu faktoru (fiziskā un ķīmiskā iedarbība, pārslodzes, nepareizas ekspluatācijas, neregulāra iekārtu tehniskā apkope un tml.) iespaidā.

Funkcionālais nolietojums ir mantas neatbilstība pastāvošajiem tirgus standartiem un priekšstatiem par apskatāmo mantu, tas ir novecojis ražošanas veids, liels materiālu patēriņš uz vienas vienības izražošanu, dārga rezerves materiālu iegāde u.c. faktori.

Ārējie vērtības zudumi ir izmaiņas kopš uzrādītās mantas uzstādīšanas (mainījies situācija tirgū, mazinājies to pieprasījums utml.). Šīs mantas vērtības izmaiņu izsauc kādi ārēji, ar pašu mantu tiešā veidā nesaistīti apstākļi, kas būtiski ietekmē mantas izmantošanas iespējas. Šie vērtību ietekmējošie apstākļi var būt gan tehniska, gan ekonomiska rakstura.

Labākā un efektīvākā izmantošana tiek definēta kā visiespējamākais izmantošanas veids, kas ir reāli iespējams, saprātīgi pamatots, juridiski likumīgs, finansiāli realizējams, kā rezultātā novērtējumā īpašuma vērtība būs visaugstākā.

Specializēts īpašums atbilst objektiem ar ierobežotu tirgu attiecināms īpašums, kas raksturojams, kā specializēts, īpašas nozīmes vai konstrukcijas īpašums un kas savu specifisko raksturojošo lielumu vai citu iemeslu dēļ konkrētā laika sprīdī spēj ieinteresēt relatīvi mazu pircēju skaitu. Šāds īpašums, ko ierobežo tā izmantošanas veids vai konkrēti lietotāji, publiskā tirgū tiek pārdoti reti vai vispār netiek pārdots. Īpašuma ar ierobežotu tirgu būtiskākā pazīme nav tas, ka to nevarētu pārdot atklātā tirgū, bet gan tas, ka šāda veida īpašuma pārdošana parasti prasa ilgstošu mārketingu, salīdzinot ar īpašumiem, pēc kuriem ir augstāks pieprasījums.

Pieņemtās vērtēšanas metodes pamatojums

Vērtības bāze

Vērtības bāze ir vērtības aprēķina pamatprincipu kopums. Tā apraksta pamatpieņēmumus, kas būs paziņotās vērtības pamatā, piemēram, hipotētiskā darījuma raksturu, tajā iesaistīto pušu attiecības un motivāciju, un cik lielā mērā aktīvs ir eksponēts tirgū. Atkarībā no vērtēšanas mērķa mainās tam atbilstošā bāze. Vērtības bāze ir skaidri jānošķir no:

- * pieejas vai metodes, kas ir izmantota vērtības indikatora aprēķinam;
- * vērtējamā aktīva veida;
- * faktiskā vai pieņemtā aktīva stāvokļa vērtēšanas brīdī;
- * jebkādiem papildu vai īpašiem pieņēmumiem, kas noteiktos apstākļos maina pamatpieņēmumus.

Vērtēšanas bāzes var iedalīt kādā no šādām trīs galvenajām kategorijām:

Pirmās kategorijas bāze raksturo visticamāko cenu, kuru hipotētiskā darījumā varētu iegūt brīvā un atvērtā tirgū. Atbilstoši standarta definīcijai šajā kategorijā ietilpst Tirgus vērtība.

Otrās kategorijas bāzes raksturo labumus, kurus persona vai organizācija gūst no īpašumtiesībām uz aktīvu. Minētā vērtība ir specifiska tikai šai personai vai organizācijai, un tā var neattiekties uz tirgus dalībniekiem kopumā. Atbilstoši šo standartu definīcijai, šajā kategorijā ietilpst Ieguldījumu vērtība un Īpašā vērtība.

Trešās kategorijas bāze raksturo cenu, par kuru divas konkrētas puses varētu vienoties, veicot darījumu ar kādu aktīvu. Kaut arī šīs puses var būt nesaistītas un risināt sarunas saskaņā ar nesaistītu pušu darījuma nosacījumiem, prasība piedāvāt aktīvu plašākā tirgū nav obligāta, un salīgtā cena var būt cena, kas drīzāk atspoguļo specifiskos ieguvumus vai zaudējumus, ko šī aktīva īpašumtiesības sniedz iesaistītajām pusēm, nevis plašākam tirgum. Atbilstoši šo standartu definīcijai, šajā kategorijā ietilpst Patiesā vērtība.

Uzrādītās kustamās mantas vērtēšanai vispiemērotākās ir tirgus datu salīdzināšanas metode, pamatojoties uz pirmās kategorijas bāzi (LVS 401-2013. p.3.11.3), kas raksturo cenu, kuru hipotētiskā darījumā varētu iegūt brīvā un atvērtā tirgū, kura raksturo visticamāko cenu, jeb tirgus vērtību.

Salīdzināmo tirgus darījumu metodes apraksts

Pielietojot tirgus datu salīdzināmo darījumu metodi, tiek iegūts vērtības indikators, kura pamatā ir vērtējamā objekta un līdzīgu vai identisku aktīvu, par kuru cenām ir pieejama informācija, salīdzinājums (ir pieejama ticama, vislabāk dokumentāli apstiprināta informācija par darījumiem ar šiem īpašumiem), balstoties uz darījumu cenu ietekmējošu faktoru analīzi.

Šīs pieejas pirmais solis ir darījumu ar identiskiem vai līdzīgiem aktīviem, kas nesen ir notikuši tirgū, cenu izvērtēšana. Ja pēdējā laikā ir notikuši tikai daži darījumi, var būt lietderīgi izvērtēt identisku vai līdzīgu aktīvu, kas ir paredzēti vai tiek piedāvāti pārdošanai, piedāvājuma cenas ar noteikumu, ka šī informācija ir pilnīgi precīza un tiek kritiski analizēta. Tāpat var būt nepieciešams koriģēt informāciju par notikušo darījumu cenām ar mērķi atspoguļot jebkuras darījuma faktisko apstākļu un vērtības bāzes atšķirības, kā arī pieņēmumus, kas ir izvirzīti vērtēšanas vajadzībām. Vērtējamajam objektam un notikušajos darījumos iesaistītajiem aktīviem var būt arī atšķirīgi juridiskie, ekonomiskie vai fiziskie raksturlielumi.

Koriģējošos koeficientus nosaka, salīdzinot faktoros, kas var ietekmēt vērtējamā īpašuma vienības cenu.

Izvēlētajiem salīdzināmajiem īpašumiem tiek formulēts konkrēts īpašumu atšķirību raksturojošs korekcijas koeficients.

Šīs metodes ietvaros ir pieejama pietiekama informācija par līdzvērtīgu objektu cenu piedāvājumiem tirgū, līdz ar to aprēķinu pamatā tiek izmantoti cenas korekcijas koeficienti, kas konkrētā gadījumā raksturo iespējamo cenas samazinājumu atbilstoši izvēlēto objektu vecumam, izmantošanas veidam, tehniskajiem parametriem, aprīkojumam un tehniskajam stāvoklim. Šajā gadījumā vērtējamā īpašuma korekcijas koeficients katram parametram tiek salīdzināt un noteikts atsevišķi.

Vērtēšanas metodika kustamai mantai un to kopai izstrādāta un apstiprināta LĪVA īpašuma vērtētāju padomē, saskaņā ar īpašuma vērtēšanas standartu "Latvijas Standarts LVS 401;2013".

Pieņēmumu analīzes un aprēķinu rezultātā iegūtās vērtības noteiktas izmantojot tirgus datu salīdzināšanas metodi. Visas iegūtās vērtības apkopotas kopsavilkuma tabulā - Kustamās mantas novērtējuma kopsavilkums.

Tirgus apskats

Analizējot lietotas tehnikas piedāvājumus tirgū, uz vērtēšanas dienu kravas transportlīdzekļu tirgus situāciju sludinājumu portālā www.autoline.lv ir vērtējama kā aktīva un atrodams pietiekams piedāvājumā esošo pašizgāzēju ar pilno masu 26t un riteņu piedziņas formulu 6x6 skaits, kur pārdošanas cenas svārstās no 30 000 EUR līdz 60 000 EUR atkarībā no markas, modeļa, izlaiduma gada, komplektācijas un nolietojuma pakāpes, tomēr šajā gadījumā jāņem vērā, ka vērtējamais objekts ilgu laiku nav ekspluatēts, kā arī konkrēti šada modeļa piedāvājumi nav atrodami.

Lietotu iekrāvēju tirgus, tāpat kā kravas transportlīdzekļiem ir aktīvs un sludinājumu portālā www.autoline.lv ir pieejami vairāki teleskopiskā iekrāvēja MANITOU MRT 2150 ar pilno masu 16t un maximālo celšanas masu līdz 5000 kg piedāvājumi, kur pārdošanas cenas 2004. līdz 2012.gada ražotajiem iekrāvējiem svārstās no 20 000 EUR līdz 100 000 EUR atkarībā no izlaiduma gada, nostrādātajām darba stundām, komplektācijas un nolietojuma pakāpes.

Lietotu kravas piekabju tirgus salīdzinājumā ar kravas pašizgāzēju un iekrāvēju tirgu, ņemot vērā vērtējamās piekabes pilno masu ir vērtējams, kā pietiekami aktīvs, jo ir atrodami sludinājumi gan ar konkrēto modeli, kā arī ar līdzvērtīgiem modeļiem, kur piedāvājuma cenas svārstās no 10 000 EUR līdz 30 000 EUR atkarībā no kravnesības, komplektācijas un nolietojuma pakāpes.

Ņemot vērā augstāk minēto informāciju var secināt, ka līdzvērtīgas tehnikas tirgus ir vērtējams kā aktīvs, jo ir pieejama pietiekama informācija par līdzvērtīgu tehnikas vienību pārdošanas piedāvājumiem. Šāda tipa tehnika, kā arī transportlīdzekļi Eiropā ir pieprasīti un, ņemot vērā jaunas tehnikas iegādes izmaksas, kā arī laukietilpīgos piegādes termiņus ar ko pēdējā laikā saskarās pircējs, bieži vien lietotai teknikai ir krietni lielāks pieprasījums nekā jaunai, tomēr izvēloties būtu jāizvērtē plānotās tehnikas stāvoklis un funkcionalitāte, lai tās ekspluatācija nebūtu ekonomiski neizdevīga, ņemot vērā uzturēšanas izmaksas.

Kravas transportlīdzekļa vērtības aprēķins ar tirgus datu salīdzināšanas metodi

Salīdzināšanai izvēlēti sekojoši objekti:

| | | |
|--|---------------|----------------|
| 1. Kravas transportlīdzekļa piedāvājums par summu: | 46 890 | EUR, iesk. PVN |
| 2. Kravas transportlīdzekļa piedāvājums par summu: | 49 900 | EUR, iesk. PVN |
| 3. Kravas transportlīdzekļa piedāvājums par summu: | 61 500 | EUR, iesk. PVN |

Aprēķinu tabula:

| Reģ. Nr. : Tips: | GO 4302 Kravas pašizgāzējs | Vērtējamais objekts | Salīdzināmie objekti | | |
|---|-------------------------------|-----------------------|--|--|--|
| | | | №1 | №2 | №3 |
| Nosaukums, modelis | | VOLVO FM13 66R | Volvo FM 12 440 | MAN TGS 33.440 | Mercedes Benz Actross 3341 |
| Vērtība, EUR neiesk. PVN | | | 38 752 | 41 240 | 50 826 |
| Datu veids | | | piedāvājums | piedāvājums | piedāvājums |
| Datu avots | | | autoline.lv | truck1.lv | truck1.lv |
| Tirgus | | | Šveice | Beļģija | Beļģija |
| Stāvoklis | | Lietots | Čehija | Lietots | Lietots |
| Pirmā reģistrācija | | 06.06.2007 | 2008 | 2009 | 2008 |
| Nobraukums, km | | 84 647 | 347 456 | 448 138 | 228 275 |
| Motora jauda, kW | | 324 | 324 | 323 | 301 |
| Pilna masa, kg | | 26 000 | 26000 | 26000 | 26000 |
| Riteņu formula | | 6x6 | 6x6 | 6x6 | 6x6 |
| Korekcijas koeficienti | | | | | |
| Darījuma apstākļi/laika ietekme | | | 5% | 5% | 5% |
| Vecums | | | -1% | -1% | -1% |
| Nobraukums | | | 21% | 29% | 11% |
| Motors | | | 0% | 0% | 2% |
| Kravesība | | | 0% | 0% | 0% |
| Vizuālais un tehniskais stāvoklis | | | -5% | -20% | -20% |
| Aprīkojums | | | 0% | 0% | -5% |
| Komplektācija un Nodokļa | | | -3% | -3% | -3% |
| Kopējā korekcija, % | | | 18% | 10% | -11% |
| Koriģētā vērtība | | | 45 534 | 45 364 | 45 439 |
| Aprēķinātā vērtība, neiesk. PVN, EUR | | 45 445 | | | |
| Aprēķinātā vērtība, noapaļojot, neiesk. PVN, EUR | | 45 400 | | | |
| Piespiedu pārdošanas vērtība, noapaļojot, neiesk. PVN, EUR | | 31 800 | | | |

* Izmantota informācija no CSDD datu bāzes, statuss datu bāzē - Izslēgts(Neaktīvs), reģistrācijas apliecība un numura zīmes ir nederīgas. Aizliegts piedalīties ceļu satiksmē.

Objekta novērtējums balstās uz tirgus vērtības, objekta realizācijas iespējām uz novērtēšanas brīdi un reālās tirgus situācijas analīzi. Tiek ņemta vērā visa pieejamā informācija par objekta tehnisko stāvokli un vizuālajiem defektiem. Vērtējot pieņemts, ka nav īpašu apstākļu, kas pazemina objekta vērtību un varētu tikt atklāti ar speciālām inženiertehniskās izpētes metodēm.

ATZINUMS PAR OBJEKTA TIRGUS VĒRTĪBU:

Aprēķinātā tirgus vērtība ar tirgus salīdzināmo darījumu metodi, neiesk. PVN, objektam - Kravas pašizgāzējs VOLVO FM13 66R (Reģ. Nr. GO 4302), noapaļojot, ir 45400 EUR (četrdesmit pieci tūkstoši četri simti eiro).

Aprēķinātā piespiedu pārdošanas vērtība, neiesk. PVN, noapaļojot, var būt 31800 EUR (trīsdesmit viens tūkstoši astoņi simti eiro).

Iekrāvēja vērtības aprēķins ar tirgus datu salīdzināšanas metodi

Salīdzināšanai izvēlēti sekojoši objekti:

| | | |
|-------------------------------------|---------------|------------------|
| 1. Iekrāvēja piedāvājums par summu: | 68 502 | EUR, neiesk. PVN |
| 2. Iekrāvēja piedāvājums par summu: | 69 000 | EUR, neiesk. PVN |
| 3. Iekrāvēja piedāvājums par summu: | 70 000 | EUR, neiesk. PVN |

Aprēķinu tabula:

| Reg. Nr. : Tips: | T 2433 LM Teleskopiskais iekrāvējs | Vērtējamais objekts | Salīdzināmie objekti | | |
|---|--|-------------------------------|--|--|--|
| | | | №1 | №2 | №3 |
| Nosaukums, modelis | | MANITOU MRT 2150 PRIVILEGE | MANITOU MRT 2150 PRIVILEGE | MANITOU MRT 2150 PRIVILEGE | MANITOU MRT 2150 PRIVILEGE |
| Vērtība, EUR neiesk. PVN | | | 68 502 | 69 000 | 70 000 |
| Datu veids | | | piedāvājums | piedāvājums | piedāvājums |
| Datu avots | | | eurocamion.pl | forkliftonline.lv | forkliftonline.lv |
| Tirgus | | | Polija | Polija | Francija |
| Stāvoklis | Lietots | Lietots | Lietots | Lietots | Lietots |
| Izlaiduma gads | 2008 | 2007 | 2008 | 2012 | |
| Darba stundas, h | 6 032,9 | 8 800 | 5 426 | 4 263 | |
| Motora jauda, ZS | 149 | 149 | 149 | 149 | |
| Max. pacelšanas augstums, m | 21 | 21 | 21 | 21 | |
| Max. darba svars, kg | 5 000 | 5 000 | 5 000 | 5 000 | |
| Pilna masa, kg | 16 410 | 16 410 | 16 410 | 16 410 | |
| Korekcijas koeficienti | | | | | |
| Darījuma apstākļi/laika ietekme | | | 2% | 2% | 2% |
| Vecums | | | 1% | -1% | -4% |
| Darba stundas, h | | | 6% | -1% | -3% |
| Motors | | | 0% | 0% | 0% |
| Celšanas augstums | | | 0% | 0% | 0% |
| Darba svars | | | 0% | 0% | 0% |
| Vizuālais un tehniskais stāvoklis | | | -5% | -10% | -10% |
| Aprīkojums | | | -10% | 2% | 7% |
| Kopējā korekcija, % | | | -6% | -8% | -8% |
| Koriģētā vērtība | | | 64 117 | 63 411 | 64 085 |
| Aprēķinātā vērtība, neiesk. PVN, EUR | | 63 871 | | | |
| Aprēķinātā vērtība, noapaļojot, neiesk. PVN, EUR | | 63 900 | | | |
| Piespiedu pārdošanas vērtība, noapaļojot, neiesk. PVN, EUR | | 47 900 | | | |

Objekta novērtējums balstās uz tirgus vērtības, objekta realizācijas iespējām uz novērtēšanas brīdi un reālās tirgus situācijas analīzi. Tiek ņemta vērā visa pieejamā informācija par objekta tehnisko stāvokli un vizuālajiem defektiem. Vērtējot pieņemts, ka nav īpašu apstākļu, kas pazemina objekta vērtību un varētu tikt atklāti ar speciālām inženiertehniskās izpētes metodēm.

ATZINUMS PAR OBJEKTA TIRGUS VĒRTĪBU:

Aprēķinātā tirgus vērtība ar tirgus salīdzināmo darījumu metodi, neiesk. PVN, objektam - Teleskopiskais iekrāvējs MANITOU MRT 2150 PRIVILEGE (Reg. Nr. T 2433 LM), noapaļojot, ir 63900 EUR (sešdesmit trīs tūkstoši deviņi simti eiro).

Aprēķinātā piespiedu pārdošanas vērtība, neiesk. PVN, noapaļojot, var būt 47900 EUR (četrdesmit septiņi tūkstoši deviņi simti eiro).

Piekabes vērtības aprēķins ar tirgus datu salīdzināšanas metodi

Salīdzināšanai izvēlēti sekojoši objekti:

| | | |
|------------------------------------|---------------|----------------|
| 1. Piekabes piedāvājums par summu: | 17 895 | EUR, iesk. PVN |
| 2. Piekabes piedāvājums par summu: | 19 500 | EUR, iesk. PVN |
| 3. Piekabes piedāvājums par summu: | 28 571 | EUR, iesk. PVN |

Aprēķinu tabula:

| Reg. Nr. : Tips: | GO4302 Piekabe treileris | Vērtējamais objekts | Salīdzināmie objekti | | |
|---|-----------------------------|---------------------|--|--|--|
| | | | №1 | №2 | №3 |
| Nosaukums, modelis | | HUNBAUR HTD308525 | Goldhofer TN 3-24/80 | Humbaur Kögel AT 40 | HUNBAUR HTD308525 |
| Vērtība, EUR neiesk. PVN | | | 15 038 | 16 387 | 24 009 |
| Datu veids | | | piedāvājums | piedāvājums | piedāvājums |
| Datu avots | | | autoline.lv | truck1.lv | autoline.lv |
| Tirgus | | | Bulgārija | Vācija | Vācija |
| Stāvoklis | | Lietots | Lietots | Lietots | Mazlietots |
| Pirmā reģistrācija | | 04.03.2008. | 2002 | 2013 | 2022 |
| Asis (skaits) | | 3 | 3 | 4 | 3 |
| Pilna masa, kg | | 24 000 | 24 000 | 24 000 | 24 000 |
| Korekcijas koeficienti | | | | | |
| Darījuma apstākļi/laika ietekme | | | 2% | 2% | 2% |
| Vecums | | | 4% | -3% | -7% |
| Kravesība | | | 0% | 0% | 0% |
| Vizuālais un tehniskais stāvoklis | | | -2% | -2% | -30% |
| Aprīkojums | | | 0% | -2% | 0% |
| Nodokļa parāds | | | -3% | -3% | -2% |
| Kopējā korekcija, % | | | 1% | -8% | -37% |
| Koriģētā vērtība | | | 15 143 | 15 158 | 15 126 |
| Aprēķinātā vērtība, neiesk. PVN, EUR | | 15 142 | | | |
| Aprēķinātā vērtība, noapaļojot, neiesk. PVN, EUR | | 15 100 | | | |
| Piespiedu pārdošanas vērtība, noapaļojot, neiesk. PVN, EUR | | 10 600 | | | |

* Izmantota informācija no CSDD datu bāzes, statuss datu bāzē - Izslēgts (Neaktīvs), reģistrācijas apliecība un numura zīmes ir nederīgas. Aizliegts piedalīties ceļu satiksmē.

Objekta novērtējums balstās uz tirgus vērtības, objekta realizācijas iespējām uz novērtēšanas brīdi un reālās tirgus situācijas analīzi. Tiek ņemta vērā visa pieejamā informācija par objekta tehnisko stāvokli un vizuālajiem defektiem. Vērtējot pieņemts, ka nav īpašu apstākļu, kas pazemina objekta vērtību un varētu tikt atklāti ar speciālām inženiertehniskās izpētes metodēm.

ATZINUMS PAR OBJEKTA TIRGUS VĒRTĪBU:

Aprēķinātā tirgus vērtība ar tirgus salīdzināmo darījumu metodi, neiesk. PVN, objektam - Piekabe treileris HUNBAUR HTD308525 (Reg. Nr. GO4302), noapaļojot, ir 15100 EUR (piecpadsmit tūkstoši viens simti eiro).

Aprēķinātā piespiedu pārdošanas vērtība, neiesk. PVN, noapaļojot, var būt 10600 EUR (desmit tūkstoši seši simti eiro).

Piespiedu pārdošanas vērtība

Papildus tiek noteikta vērtējamā īpašuma *piespiedu pārdošanas vērtība* – noteiktā datumā visvairāk iespējamā cena, par kuru īpašuma tiesības uz vērtējamo īpašumu varētu pārdot pēc saīsinātas atrašanās konkurējošā tirgū. Pastāv iespēja, ka pārdevējs šajā gadījumā darbojas nelabprātīgi un pircējs var būt informēts, ka pārdevējs rīkojas spaidu kārtā.

Saskaņā ar LĪVA 2009.gada 5. maijā apstiprināto „Situācijas analīze un metodiskas rekomendācijas „Vērtējumi tiesu izpildītājiem izsoles vajadzībām””, galvenie riski, kas darbojas piespiedu pārdošanas gadījumos:

Tirgus ekspozīcijas risks - mantas piedāvājums tirgū notiek ierobežotā termiņā un veidā, kas parasti ir nepietiekams adekvātam mārketingam saskaņā ar tirgus vērtības definīciju; pie tam pircēji ir informēti par pārdevuma piespiedu raksturu.

Fiziskā stāvokļa risks - risks, kas saistīts ar apgrūtināto un ierobežoto pircēja iespēju apskatīt mantu un iepazīties ar tās fizisko stāvokli, kā arī risks, ka mantas stāvoklis līdz īpašuma saņemšanai valdījumā varētu pasliktināties. Tā kā šo risku uzņemas pircējs, kas vēl darbojas ierobežotā laika perioda ietvaros, viņš parasti gatavs maksāt ievērojami zemāku summu par tādu pirkumu, kura vērtību viņš skaidri neapzinās.

Laika un nenoteiktības faktors - risks, ka strīdus gadījumā mantas saņemšana valdījumā var ieilgt vai pat vispār nenotikt.

Finansēšanas faktors – Ņemot vērā ierobežoto laiku, ar lielu ticamību ir sagaidāmas problēmas ar finansējuma nodrošināšanu. Kā zināms, neizdevīgāks finansējums rosina darījuma cenas samazinājumu.

Papildus izmaksu faktors - risks, kas saistīts ar dažādām izmaksām par mantas uzglabāšanu, juridisko palīdzību u.tml..

Pastāvošā tirgus tendenču faktors - faktors, kas sasaucas ar vērtēšanas teorijā pazīstamo paredzēšanas jeb aizsteigšanās priekšā principu (anticipation). Augšupejoša tirgus apstākļos šis faktors mazina piespiedu realizācijas negatīvo iedarbību uz vērtību, bet lejupejoša tirgus apstākļos - būtiski pastiprina

Vērtējamā īpašuma gadījumā ar piespiedu pārdošanu saistītie riski un to ietekme uz iespējamo mantas pārdošanā izsolē iegūstamo cenu ir sekojoši:

| Aprēķinātā kustamās mantas kopējā tirgus vērtība, neiesk. PVN | EUR | 124 459 |
|---|--------------------|----------------------|
| <i>Ar piespiedu pārdošanu saistītie riski</i> | <i>Ietekme (%)</i> | <i>Ietekme (EUR)</i> |
| <i>Tirgus ekspozīcijas risks</i> | -10% | -12446 |
| <i>Fiziskā stāvokļa risks</i> | -15% | -18669 |
| <i>Laika un nenoteiktības faktors</i> | 0% | 0 |
| <i>Finansēšanas faktors</i> | 0% | 0 |
| <i>Papildus izmaksu faktors</i> | 0% | 0 |
| <i>Pastāvošā tirgus tendenču faktors</i> | 0% | 0 |
| KOPĀ: | -25% | -31114,71 |
| Aprēķinātā kustamās mantas kopējā piespiedu pārdošanas vērtība, neiesk. PVN, EUR | EUR | 93 344 |
| Noapaļojot, EUR | EUR | 93 300 |

Pieņēmumi un ierobežojošie faktori

Šajā atskaitē atspoguļotās analīzes, viedokļi un secinājumi balstās uz sekojošiem pieņēmumiem un ierobežojošiem faktoriem:

1. vērtības aprēķins pamatojas uz mūsu rīcībā esošās informācijas analīzi, kas ietver informāciju par norādīto kustamo mantu un tās vērtību ietekmējošiem faktoriem vērtēšanas dienā. Tiek uzskatīts, ka šī informācija ir ticama un pareiza. Tai pašā laikā mēs neuzņemamies atbildību par šiem informācijas avotiem;
2. uzņēmuma vadība un tā pārstāvji ir apliecinājuši, ka viņu sniegtā informācija ir pilnīga un precīza, un ka finansu pārskatos atspoguļotie dati atbilst vispārpieņemtiem grāmatvedības un uzskaites principiem, un, gadījumā, ja ir kādas atkāpes no tiem, tās ir īpaši atzīmētas tekstā. No uzņēmuma vadības saņemtā informācija ir viennozīmīgi uztverta kā precīza bez tālākas faktu pārbaudes, un mēs neesam izteikuši savu viedokli par to;
3. novērtēšanas ziņojums ir sagatavots tikai un vienīgi pasūtītāja izmantošanai un nav paredzēts nodošanai personām, kas nav saistītas ar novērtējamo īpašumu, bez īpašas saskaņošanas ar vērtētājiem;
4. vērtētāju pienākums nav liecināt tiesas procesā vai būt par lieciniekiem izmeklēšanas gaitā, kas varētu tikt ierosināta saistībā ar vērtējamo uzņēmumu, ja vien šāda nepieciešamība ar tiem netiek iepriekš īpaši saskaņota;
5. vairums pieņēmumu un aprēķinu, kas lietoti novērtējumā, attiecas tikai uz konkrēto atskaiti un nav lietojami atrauti no tās konteksta;
6. vērtības aprēķins pamatojas uz mūsu rīcībā esošās informācijas analīzi, kas ietver informāciju par apskatāmo mantu un tās vērtību ietekmējošiem faktoriem vērtēšanas dienā. Notikumi vai darījumi, kas notikuši pēc novērtēšanas datuma, vai par kuriem informācija saņemta pēc atskaites nodošanas, nav ietverti vērtējumā, un vērtētājs par tiem nenes atbildību, kā arī informācija par šiem darījumiem nav ietverta vērtējumā. Aprēķini pamatojas uz ekonomiskajiem apstākļiem, kuri eksistēja novērtēšanas datumā un neiekļauj to pēkšņas izmaiņas ietekmi uz vērtību;
7. nevienam no speciālistiem, kas ir tikuši iesaistīti vērtējuma sagatavošanā, kā arī SIA „EIROEKSPERTS” īpašniekiem, šobrīd nav un nākotnē nav iecerēta kāda personiskas dabas interese saistībā ar vērtējamo mantu vai citām ar vērtējumu saistītajām pusēm, kas varētu iespaidot mūs veikt objektīvu vērtējumu, un mūsu atalgojums nav atkarīgs no vērtējuma gaitā veikto analīžu, spriedumu vai secinājumu rezultāta.

Kustamās mantas novērtējuma kopsavilkums

| Nr. | Reģ. nr. | Objekta Tips | Objekta nosaukums | Eksp. Gads | Aprēķinātā tirgus vērtība, (EUR) | Aprēķinātā piespiedu pārdošanas vērtība, (EUR) |
|---|-----------|--------------------------|-------------------------------|-------------|--|---|
| 1 | 2 | 3 | 4 | 5 | 6 | 7 |
| 1 | GO 4302 | Kravas pašizgāzējs | VOLVO FM13 66R | 06.06.2007 | 45 445 | 31 800 |
| 2 | T 2433 LM | Teleskopiskais iekrāvējs | MANITOU MRT 2150 PRIVILEGE | 2008 | 63 871 | 47 900 |
| 3 | GO4302 | Piekabe treileris | HUNBAUR HTD308525 | 04.03.2008. | 15 142 | 10 600 |
| TRANSPORTA TEHNIKAS VIENĪBAS (kopā): | | | | | 124 459 | 90 300 |
| KOPĀ (noapaļojot): | | | | | 124 000 | 90 300 |

Slēdziens

Vērtētāja veiktās apskates, analīzes un aprēķinu rezultātā ir secināts, ka Valsts SIA "Latvijas Vides, Ģeoloģijas un Meteoroloģijas Centrs" (reģ.nr. 50103237791) piederošās kustamās mantas - Volvo FM13 66R pašizgāzējs, teleskopiskais iekrāvējs MANITOU MRT 2150 un piekabe treileris HUNBAUR HTD308525 (kopā 3 vienības), tirgus vērtība, noapaļojot, neiesk. PVN, vērtēšanas dienā 2023.gada 13.novembrī ir:

124000 EUR**viens simti divdesmit četri tūkstoši eiro**

bet šīs kustamās mantas *piespiedu pārdošanas* vērtība, neiesk. PVN, var būt:

90300 EUR**deviņdesmit tūkstoši trīs simti eiro**

Papildus citiem nosacījumiem un faktoriem, kas minēti šī vērtējuma tekstā, mūsu vērtējuma atskaites un vērtību aprēķina pamatā ir sekojoši specifiski pieņēmumi:

- pasūtītājs ir iesniedzis kustamās mantas saraksta kopiju, mēs pieņemam, ka šī informācija ir
- pasūtītājs informē par vērtējamās mantas komplektāciju, mēs pieņemam, ka šī informācija ir
- pasūtītājs mums ir sniedzis informāciju par veiktajiem tehniskajiem remontu darbiem, mēs pieņemam, ka šī informācija ir pareiza;
- pasūtītājs informē par vērtējuma atskaites pielietojumu, vērtētājs pieņem, ka tā ir patiesa.

Kustamās mantas vērtētājs

Kaspars Drozds*Sertifikāts Nr.31**(K.Drozds)*

EIROEKSPERTS

FOTOGRĀFIJAS



Volvo FM13 66R (Reģ. Nr. GP4302)



EIROEKSPERTS



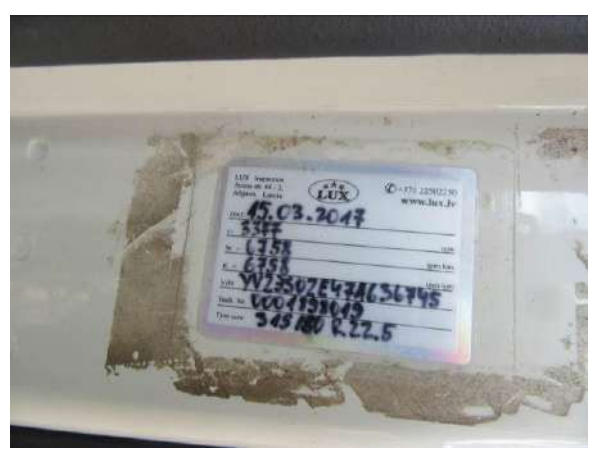
EIROEKSPERTS



EIROEKSPERTS



EIROEKSPERTS



EIROEKSPERTS



EIROEKSPERTS

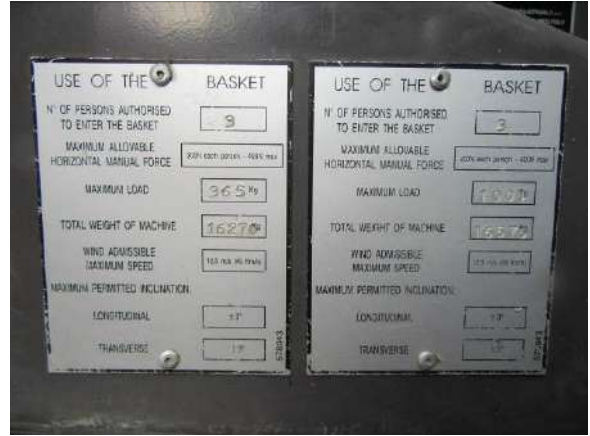


Manitou MRT 2150M (Rūpn. Nr. 175669119442)

EIROEKSPERTS



EIROEKSPERTS



EIROEKSPERTS



**TRAKTORTENNIKAS VAI TĀS PIENĀBES
REĢISTRĀCIJAS APLIECĪBA**

| | |
|----------------------|--|
| Reģistrācijas numurs | T2433LM |
| Nosaukums | Pasgājēj iekrāvējs |
| Marka | MANITOU MRT 2150 |
| Rūpnīcas numurs | 175669119442 |
| | ** |
| Izlaiduma gads | 2008 |
| Krāsa | SARKANA un PELEKA |
| Turētājs | BĪSTAMO ATKRITUMU PĀRVALDĪBAS VALSTS AĢENTŪRA |
| Adrese | Rīgas rajons, Salaspils, Miera iela 31 |
| | ** |

EIROEKSPERTS

A 332282

īpašnieks **BĪSTAMO AKKRITUMU**
PĀRVALDĪBAS VALSTS AGENTŪRA

Reģ. datums 15.12.2008

Derīga līdz **

Z.V. /paraksts/

Pilne masa (kg) 16410

Jauda (zS) 149

Piezīmes **

**



HUMBAUR HTD 308525-3A (Reģ. Nr. H5041)



EIROEKSPERTS



EIROEKSPERTS



PIELIKUMI



LATVIJAS
ĪPAŠUMU
VĒRTĒTĀJU
ASOCIĀCIJA

LĪVA VĒRTĒTĀJU SERTIFIKĀCIJAS BIROJS

ĪPAŠUMU VĒRTĒTĀJA PROFESIONĀLĀS KVALIFIKĀCIJAS SERTIFIKĀTS

NR. 31

Kaspars Drozd

vārds, uzvārds

060689-12602

personas kods

Kustamās mantas vērtēšana

sertificējamā darbība

Sertifikāts apliecina personas profesionālās spējas veikt ķermenisku kustamu lietu novērtēšanu saskaņā ar LR Civillikuma 870. - 874. panta prasībām

Darbība sertificēta no

2022. gada 30. jūnija

datums

Sertifikāts piešķirts

2023. gada 30. jūnijā

datums

Sertifikāts derīgs līdz

2028. gada 30. jūnijam

datums



Dainis Junsts

LĪVA Vērtētāju sertifikācijas biroja
direktors

Izsniegts saskaņā ar LĪVA 2023.gada 2.marta noteikumiem
"Prasības kustamās mantas vērtētāja profesionālajai kvalifikācijai un
profesionālās kvalifikācijas sertifikāta izsniegšanas kārtība".



LATVIJAS
ĪPAŠUMU
VĒRTĒTĀJU
ASOCIĀCIJA

LĪVA KOMPETENCES UZRAUDZĪBAS BIROJS

Kompetences sertifikāts

nekustamā īpašuma, kustamās mantas un
uzņēmējdarbības (biznesa) vērtēšanā

Nr. 1

Izsniegts

SIA «Eiroeksperts»

firma

Reģistrācijas Nr.

40003650352

Darbība sertificēta no

2008. gada 4. septembra

datums

Sertifikāts izsniegts

2021. gada 2. februārī

datums

Sertifikāts derīgs līdz

2026. gada 1. februārim

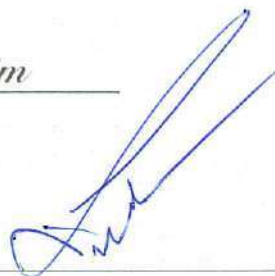
datums



A. Kandeļa

LĪVA Kompetences uzraudzības biroja
vadītāja





V. Žuromskis

LĪVA valdes priekšsēdētājs

Sertifikāts izsniegts saskaņā ar LĪVA 28.03.2019. Noteikumiem
"Par komersantu darbības uzraudzības un kontroles kārtību īpašumu vērtēšanā".

Neatkarības apliecinājums

Es apliecinu, ka pamatojoties uz manu pārlicību un zināšanām:

- faktu konstatācija, ko satur dotā atskaite, ir patiesa un pareiza;
- atskaites analīzes, viedokļi un secinājumi ir ierobežoti tikai ar atskaites pieņēmumiem un limitējošiem apstākļiem. Tās ir manas personīgās, objektīvās, profesionālās domas, viedokļi un secinājumi;
- Vērtētājam nav īpašas, patreizējas vai perspektīvas intereses par šo īpašumu, kā arī nav īpašas personīgas intereses vai aizspriedumi attiecībā uz tām pusēm, kuras šeit ir iesaistītas;
- Vērtētāja darba apmaksā nav atkarīga no iepriekš noteiktas vērtības paziņošanas, vai arī vērtību virzīšanas tā, lai tā nāktu par labu klientam, vērtības noteikšanas lielumam, nonākšanas pie iepriekš izvirzīta rezultāta, vai arī kāda cita sekojoša notikuma;
- Vērtētāja domas, viedokļi un secinājumi tika veikti, un dotā atskaite tika sagatavota saskaņā ar Īpašuma Vērtētāju Profesionālās Prakses Standartiem;
- Vērtētājs ir veicis īpašuma personīgu apskati, par kuru tiek veidota atskaite.

Kustamās mantas vērtētājs

Kaspars Drozds

Sertifikāts Nr.31

K.Drozds

DOKUMENTS PARAKSTĪTS AR DROŠO ELEKTRONISKO PARAKSTU UN SATUR LAIKA ZĪMOGU

CIVILTIESISKĀS ATBILDĪBAS APDROŠINĀŠANA

Polise Nr.: LV23-L4-00002164-7



Apdrošināšanas periods

No: **12.07.2023, 00:00** Līdz: **11.07.2024, 23:59**

Apdrošinājuma ņēmējs

Nosaukums: **EIROEKSPERTS SIA**

Reģ. Nr.: **40003650352**

Adrese: **Krišjāņa Valdemāra iela 20-9, Rīga, LV-1010, Latvija**

Apdrošinātais

Nosaukums: **EIROEKSPERTS SIA**

Reģ. Nr.: **40003650352**

Adrese: **Krišjāņa Valdemāra iela 20-9, Rīga, LV-1010, Latvija**

Profesionālā civiltiesiskā atbildība

| Atbildības limits par periodu kopā EUR | Atbildības limits par vienu apdrošināšanas gadījumu EUR | Pašrisks EUR | Prēmija EUR |
|--|---|--------------|-------------|
| 300 000.00 | 300 000.00 | 5 000.00 | 730.00 |

Apdrošināšanas prēmija aprēķināta pamatojoties arī uz šādiem faktoriem:

- Zaudējumu statistika: Nav bijuši zaudējumi
- Apdrošinātā plānoto apgrozījumu apdrošināšanas periodā (EUR) 750 000.00 apmērā
- Apdrošināto personu skaits: 12
- Apdrošināto vidējais darba stāžs: 12
- Kāds no turpmāk minētajiem punktiem attiecas uz Apdrošinātajiem profesionālajiem pakalpojumiem: Pakalpojumi tiek sniegti finanšu nozares uzņēmumiem (Apdrošinātāji, Bankas utml.)

| Apdrošināšanas aizsardzība (atbildināmie zaudējumi) | Limits par periodu kopā EUR | Limits par vienu apdrošināšanas gadījumu EUR | Pašrisks EUR | Prēmija EUR |
|--|-----------------------------|--|--------------|-------------|
| Finansiāli zaudējumi | 300 000.00 | 300 000.00 | 5 000.00 | 396.54 |
| Tiesas, ar lietas vešanu saistītie un juridiskie izdevumi | 300 000.00 | 300 000.00 | 5 000.00 | 173.13 |
| Glābšanas izdevumi | 300 000.00 | 300 000.00 | 5 000.00 | 30.33 |
| Zaudējumi saistībā ar Trešās personas veselībai nodarīto kaitējumu vai personas nāvi | x | x | x | x |
| Zaudējumi saistībā ar mantas bojājumu vai bojāeju | x | x | x | x |
| Ekspertizes izdevumi | 300 000.00 | 300 000.00 | 5 000.00 | 130.00 |
| Apakšuzņēmēju atbildība | x | x | x | x |
| No mantas bojājuma izrietošie zaudējumi | x | x | x | x |
| Pēkšņs un neparedzēts vides piesārņojums | x | x | x | x |
| Izdevumi saistībā ar Trešās personas saimnieciskās darbības pārtraukumu | x | x | x | x |
| Nemantiskais kaitējums (morālais kaitējums) | x | x | x | x |
| Cits risks | x | x | x | x |

Apdrošinātie profesionālie pakalpojumi: Nekustamā īpašuma, kustamās mantas, uzņēmējdarbības (biznesa) un nemateriālo aktīvu vērtēšanas pakalpojumi.

Apdrošinātās personas: Saskaņā ar "Pielikumu Nr. 1."

Apdrošināšanas teritorija: Latvija

Piemērojamie noteikumi: BTA "Profesionālās civiltiesiskās atbildības apdrošināšana Noteikumi Nr. PI01"

Apdrošināšanas līguma kopējais atbildības limits

Pretenzijām par apdrošināšanas periodu kopā: **300 000.00 EUR**

Apdrošināšanas līguma nosacījumi

Retroaktīvais periods: 16.06.2012. - 11.07.2023.

Piemērojamie normatīvie akti: Latvija

Pagarinātais zaudējumu pieteikšanas periods: 36 mēneši

Kopējā apdrošināšanas prēmija: **730.00 EUR**

Apdrošināšanas prēmijas samaksas datums un summa

Maksājumu skaits: **1**

1. **17.07.2023** 730.00 EUR

Īpašie nosacījumi

- BTA Apdrošināšanas produktu standartizētie informācijas dokumenti ir izvietoti BTA tīmekļa vietnē sadaļā Privātpersonām www.bta.lv/lv/private/visi-apdrosinasanas-veidi un Uzņēmumiem www.bta.lv/lv/business/visi-apdrosinasanas-veidi pie katra apdrošināšanas veida

Piesaki atbildību ātri un vienkārši: 26 12 12 12, bta.lv

AAS "BTA Baltic Insurance Company"

Vienotais reģistrācijas nr. 40103840140, Sporta iela 11, Rīga, LV-1013, Latvija. Tālrunis 26 12 12 12, mājas lapa bta.lv, e-pasts bta@bta.lv

1 / 3



Latvijā reģistrēto transportlīdzekļu pēdējās tehniskās apskates rezultāti

Tehniskie dati



| | |
|------------------------------|--|
| Pārbaudes veids: | Pamatpārbaude |
| Reģistrācijas statuss: | Izslēgts(Neaktīvs), reģistrācijas apliecība un numura zīmes ir nederīgas. Aizliegts piedalīties ceļu satiksmē. |
| Marka, modelis: | VOLVO FM |
| Reģistrācijas numurs: | GO4302 |
| Nākamās apskates datums: | 13.05.2019 |
| Odometra rādījums: | 74783 |
| Novērtējums: | 0 - Teicamā tehniskā stāvoklī |
| CO2: | Nav informācijas |
| CO2 NEDC: | Nav informācijas |
| CO2 WLTP: | Nav informācijas |
| Degvielas veids: | Dīzeļdegviela |
| Motora maksimālā jauda (kW): | 324 |
| Motora tilpums (cm3): | 12777 |
| Pilna masa (kg): | 26000 |
| Pašmasa (kg): | 13960 |

Bremžu vērtējums



| Ass | Kreisais | Labais | Bremžu tips |
|-----|----------|--------|-------------|
| 1 | 18.74 | 16.62 | D |
| 2 | 11.78 | 10.32 | D |
| 3 | 10.37 | 9.55 | D |
| 1 | 19.87 | 15.35 | S |
| 2 | 10.99 | 8.87 | S |

D - Darba bremzes; S - Stāvbremzes

Būtiski bojājumi CSNg



Informācija no policijas:

Nav

Informācija no apdrošinātājiem:

Nav

Nobraukuma vēsture LV



| Datums: | Odometrs | Nobraukums |
|------------|----------|------------|
| 11.05.2018 | 74783 | 13839 |
| 26.04.2017 | 60944 | 171 |
| 19.04.2017 | 60773 | 29340 |
| 07.04.2016 | 31433 | 1439 |
| 10.03.2016 | 29994 | 27294 |
| 04.03.2015 | 2700 | 2700 |

Transportlīdzekļa ekspluatācijas nodoklis



| | |
|-------------------|---|
| 300,00 EUR | - uz gadu (pilnā apmērā) |
| 275,00 EUR | - noņemšanai no uzskaites |
| 50,00 EUR | - līdz gada beigām, ja nodoklis par esošo mēnesi nav samaksāts |
| 25,00 EUR | - līdz gada beigām, ja nodoklis par esošo mēnesi ir samaksāts |
| 816.52 EUR | - transportlīdzekļa ekspluatācijas nodokļa (ikgadējās nodevas) parāds par 2010.- 2022.gadu. |

Informācija sagatavota elektroniski 13.11.2023 16:40:29 no CSDD transportlīdzekļu un to vadītāju valsts nozīmes reģistra.

Volvo FM12 440 pašizgāzējs

46 890 €

1 150 000 CZK

Cena bez PVN

56 736,90 €

Cena ar PVN

Marka : Volvo
Modelis : FM12 440
Tīps : pašizgāzējs
Izlaiduma gads : 2008
Nobraukums : 347456 km
Celtspēja : 11500 kg
Pašmasa : 14540 kg
Pilna masa : 26000 kg
Atrašanās vieta : Čehija
Ievietošanas datums : okt 20, 2023
Autoline ID : VV32646



Apraksts

Izkraušanas veidi : trīspusēja

Dzinējs

Jauda : 441 ZS (324 kW)
Degviela : dīzeļdegviela
Eiro : Euro 4

Asis

Asu skaits : 3
Riteņu formula : 6x6

Stāvoklis

Stāvoklis : lietots
Tehniskā apskate līdz : 2023-02

Papildu informācija

Krāsa : dzeltēna

Papildu informācija — Volvo FM12 440 pašizgāzējs

total weight acc. to the technical certificate: 34/26t
load capacity: 19.5/11.5t

* Šim sludinājumam ir informatīvs raksturs. Precīzas informācijas saņemšanai lūdzam sazināties ar pārdevēju.

Pārdevēja kontakti

**CZECH M.A.T.**

14 gadi Autoline

Kļūt par pārdevēja abonentu

Jakub Zeman

Valodas: angļu, čehu

+420 608 244 776

+420 608 244 780

www.czechmat.com

Adrese

Čehija, Dienvidmorāvijas reģions, Veselá, 6, 602 00

KRAVAS AUTOMAŠĪNA PAŠIZGĀZĒJS MAN TGS 33.440 BB(S)-6x6+TREKKER

**49 900** EUR

Cena bez PVN

| | |
|-----------------------------|---|
| Marka | MAN |
| Modelis | TGS 33.440 BB(S)-6x6+TREKKER |
| Atsauces numurs | E59308 |
| Izlaides gads | 2009 |
| Nobraukums | 448 138 km |
| Pirmās reģistrācijas datums | 03.07.2009 |
| Pilna masa | 26 000 kg |
| Krāsa | balts |
| Atrašanās vieta |  Belģija, Handzame |

DZINĒJS/TRANSMISIJA

- emisijas klase: Euro 4
- cilindru motora: 6
- dzinējs: MAN
- transmisija: Schaltgetriebe, 16-Gang
- dzinēja tilpums: 10 516 cc
- dzinēja jauda: 440 zs (328 KW)
- ātrumkārbas: manuālā
- jaudas noņemšanas kārba

ŠASIJA/PIEKARE

- piekare: tēraudau
- riteņu formula: 6x6
- priekšējās riepas: 425/65r22.5
- dubultie riteņi
- priekšējais tilts piekare
- riteņu bāze: 3 600 mm
- aizmugurējās riepas: Achse 1: 13r22.5 / Achse 2: 13r22.5
- piekabes sakabes āķis

VIRSBŪVE

- iekraušanas garums: 5 100 mm
- iekraušanas platums: 2 300 mm
- iekraušanas augstums: 1 000 mm
- pašizgāzējs ar aizmugurēju izgāšanu



KRAVAS AUTOMAŠĪNA PAŠIZGĀZĒJS Mercedes-Benz Actros 3341 AK 6X6 KIPPER



61 500 EUR

Cena bez PVN

| | |
|-----------------------------|---------------------------|
| Marka | MERCEDES-BENZ |
| Modelis | Actros 3341 AK 6X6 KIPPER |
| Atsauces numurs | 9677 |
| Izlaides gads | 2008 |
| Nobraukums | 228 275 km |
| Stāvoklis | lielisks |
| Pirmās reģistrācijas datums | 06.08.2008 |
| Neto svars | 14 630 kg |
| Pilna masa | 26 000 kg |
| Krāvesība | 11 370 kg |
| Garums | 8 350 mm |
| Platums | 2 550 mm |
| Augstums | 3 450 mm |
| Krāsa | oranžā |
| Atrašanās vieta | Belģija, Gistel |

DZINĒJS/TRANSMISIJA

- emisijas klase: Euro 4
- degvielas veidi: dīzeļdegviela
- dzinēja tilpums: 11 946 cc
- cilindru motora: 6
- dzinēja jauda: 410 zs (305 KW)
- diferenciāļa bloķēšana
- ātrumkārbas: automātiskā
- transmisija: Halbautomatisches Getriebe
- jaudas noņemšanas kārba
- motora bremze



ŠASIJA/PIEKARE

- piekare: tērauda
- riteņu formula: 6x6
- stūrēšanas sistēmas
- ABS
- aizmugurējās riepas: Achse 1: 13r22.5, 100% / Achse 2: 13r22.5, 100%
- degvielas tvertnes: 300L
- priekšējais tilts piekare
- asu skaits: 3-ass
- riteņu bāze: 3 900 mm
- priekšējās riepas: 385/65r22.5, 100%
- dubultie riteņi

VIRSBŪVE

- iekraušanas garums: 5 000 mm
- iekraušanas platums: 2 300 mm
- iekraušanas augstums: 1 000 mm
- instrumentu kaste
- sūknis

KABĪNE/SALONS

- kabīnes veids: dienas
- elektriskie logi
- gaisa kondicionieris
- radio
- saulesargs
- spogulis elektriskais
- kruīza kontrole
- CD

Additional options and accessories

- Elec. windows
- Engine Brake
- PTO Hydraulics
- Speed limiter

Remarks

9 TON Front Axle with New Tires Michelin 385/65R22.5

13 TON Rear Axles with New Tires Apollo 13R22.5

V6 410 hp euro4 engine with adblue

TELLIGENT EPS semi-automatic gearbox with clutch pedal (3 pedals)

Wheelbase 3900 + 1350 mm

Heavy heavy duty rear axles

leaf spring

SCHMIDT DIN plate for snow shield - winter service preparation

Engine PTO output

Volvo FMX 460 6x6, Unused, Euro 6, Ex volvo demo pašizgāzējs**137 500 €**

Marka : Volvo
 Modelis : FMX 460 6x6, Unused, Euro 6, Ex volvo demo
 Tips : pašizgāzējs
 Izlaiduma gads : 2020
 Pirmā reģistrācija : 2020-10-21
 Nobraukums : 3955 km
 Pilna masa : 28000 kg
 Atrašanās vieta : Nīderlande, Apeldoorn
 Ievietošanas datums : vairāk par 1 mēnesi
 Numurs pārdevēja katalogā : TC10681

**Virsbūve**

Kaste instrumentiem : ✓
 Sakabes āķis : ✓

Dzinējs

Jauda : 460 ZS (338 kW)
 Degviela : dīzeldegviela
 Cilindru skaits : 6
 Euro : Euro 6

Ātrumkārbā

Tips : automāts

Asis

Asu skaits : 3
 Riteņu formula : 6x6
 Dubultās riepas : ✓

Bremzes

ABS : ✓

Kabīne

Guļamvieta : ✓
 Autonomais sildītājs : ✓
 Kondicionieris : ✓
 Kruīza kontrole : ✓
 Automagnetola : ✓ CD
 Elektriskie stikla pacelāji : ✓
 Spoguļu elektriska regulēšana : ✓
 Centrāla atslēga : ✓
 Ātruma ierobežotājs : ✓
 Miglas lukturi : ✓
 Saules aizsardzības plāksne : ✓

Papildaprīkojums

PTO : ✓

Stāvoklis

Stāvoklis : lietots

Papildu informācija — Volvo FMX 460 6x6, Unused, Euro 6, Ex volvo demo pašizgāzējs

= Additional options and accessories =. Air horn; Aluminum fuel tank; Flashing light; Gullet; High Beams; Low noise; Parking Heater; Sleeping cabin. =
 Dealer information =. Bank data: Rabobank Account: 39.33.10.655. IBAN: NL73RABO [pārādīt kontaktus](#). Swift code: RABONL2U. - Always check our bar details before transaction! - Reservation of vehicles is not possible without a deposit. - Writing and text errors are reserved for all vehicles offered. [pārādīt kontaktus pārādīt kontaktus](#) = More information =. Tipper: Back. General condition: very good. Technical condition: very good. Visual appearance: very good

* Šim sludinājumam ir informatīvs raksturs. Precīzas informācijas saņemšanai lūdzam sazināties ar pārdevēju.



Bolingbrook, IL
(630) 972-9199

South Holland, IL
(219) 972-9199

The Lifting Professionals

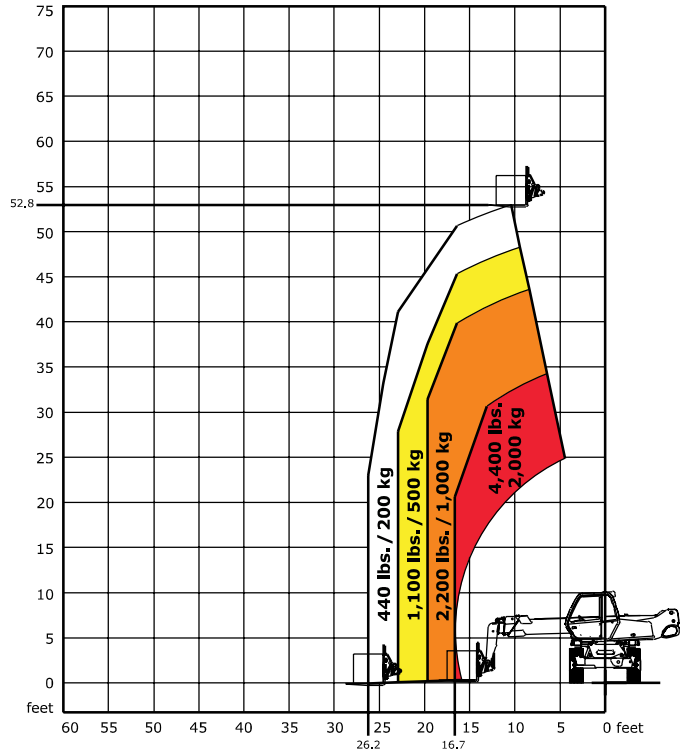
[Click Here to Request a Quote](#)

Manitou MRT 2150

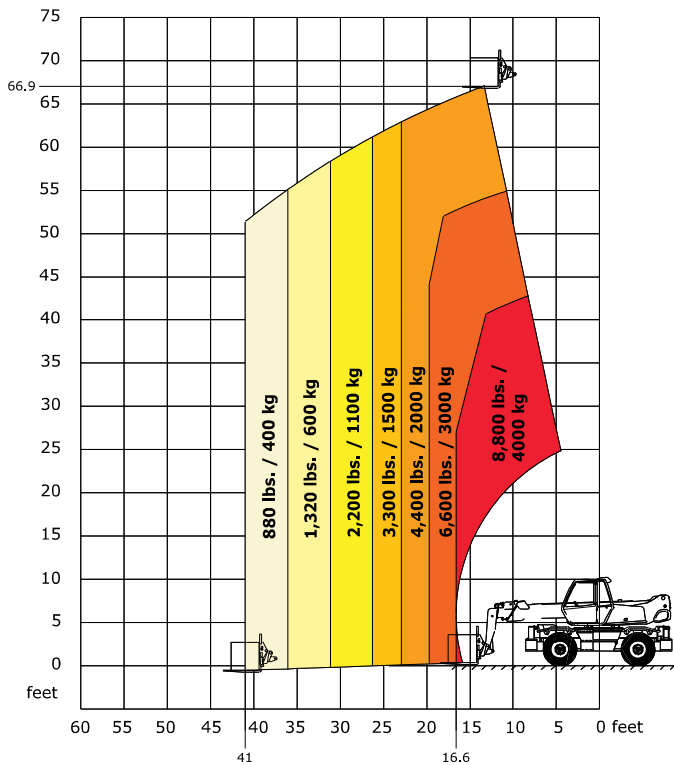
Max Lift Height: 67'7"
Max Capacity: 11,000 lbs.
Horizontal Reach: 59'4"
Machine Weight: 35,483 lbs.



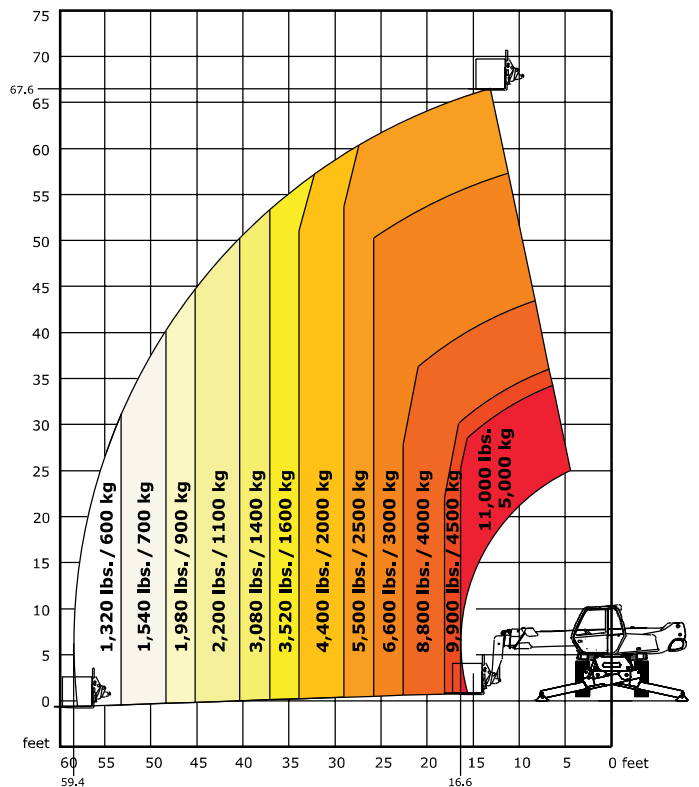
Rotation On Tires With Forks



Frontal Position With Forks



Rotation On Stabilizers With Forks

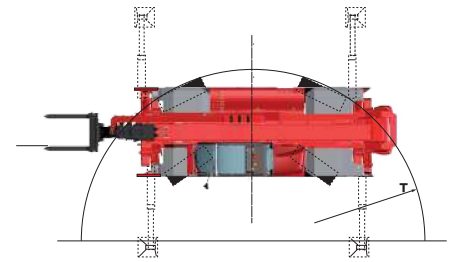
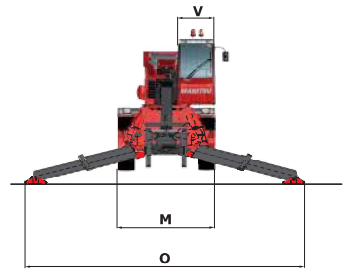
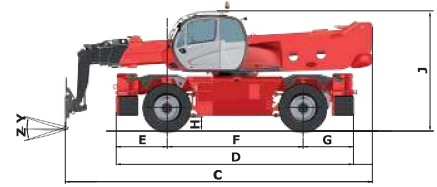


MRT PRIVILEGE PLUS ROTATING TELESCOPIC HANDLER SPECIFICATIONS

| | | MRT 2150 Privilege Plus | MRT 2540 Privilege Plus | MRT 3255 Privilege Plus |
|------------------------|-----------------------------------|--|-------------------------|----------------------------------|
| CAPACITIES | Lift Capacity with Forks (kg) | 11,000 lbs. (5000) | 8,800 lbs. (4000) | 12,100 lbs. (5500) |
| | Lift Capacity with Winch (kg) | 11,000 lbs. (5000) | 8,800 lbs. (4000) | 15,800 lbs. (7200) |
| | Max. Lift Height (m) | 67'7" (20.6) | 80'8.5" (24.6) | 103'4" (31.5) |
| | Capacity at Max. Lift Height (kg) | 5,500 lbs. (2500) | 3,800 lbs. (1750) | 5,500 lbs. (2500) |
| | Max. Forward Reach (m) | 59'5" (18.11) | 60'8" (18.5) | 89'3" (27.2) |
| | Cap. at Max. Forward Reach (kg) | 1,320 lbs. (600) | 800 lbs. (400) | 440 lbs. (200) |
| ENGINE | Manufacturer | Mercedes-Benz | | |
| | Power (kW) | 156 hp (115) Tier IV | | 231 hp (170) Tier IV |
| | Aspiration | Diesel Turbocharged | | |
| | Model | OM 934 E4-5 | | OM 934 LA |
| | Rated Speed | 2200 rpm | | |
| | Torque (Nm) @ rpm | 498 ft.-lbs. (675) @ 1200 to 1600 | | 664 ft. lbs. (900) |
| COMPONENTS | Transmission | Hydrostatic Transmission | | Continuous Variable Transmission |
| | Max Travel Speed (km/hr) | 22.4 mph (36) | | 25 mph (40) |
| | Selective Steering | 2-Wheel, 4-Wheel, Crab | | |
| | Service Brake | Hydraulic Multi-Disc Brakes and Front and Rear Axles | | |
| | Parking Brake | Hydraulic Front Axle | | |
| | Axle Manufacturer | Dana | | |
| HYDRAULIC SYSTEM | Pump Type | Piston Pump | | |
| | Total Capacity (L/min) | 30.4 gpm (115) | | 55.5 gpm (210) |
| | System Pressure (bar) | 3989 psi (275) | | 5145 psi (350) |
| GENERAL SPECIFICATIONS | Approximate Weight (kg) | 38,845 lbs. (17620) | 41,006 lbs. (18600) | 52,880 lbs. (23986) |
| | Length - Less Forks (m) | 22'5" (6.82) | 25'7" (7.79) | 27'7" (8.41) |
| | Width (m) | 8'1" (2.46) | | 8'3" (2.50) |
| | Ground Clearance (m) | 13.8" (0.35) | | 16" (0.42) |
| | Wheelbase (m) | 10'0" (3.05) | | 12'4" (3.75) |
| | Turning Radius -Outside Tire (m) | 16'0" (4.88) | | 16'1" (4.91) |
| | Overall Height (m) | 10'3" (3.13) | | 10'10" (3.30) |
| | Standard Tires | 18 x 22.5 16PR | | Aeolus 17.5 x 25 |
| | Drawbar Pull (daN) | 18,434 lbf. (8200) | | 23,605 (10500) |
| | Lateral Frame Leveling | + / - 8° | | |
| | Longitudinal Frame Leveling | N/A | N/A | + / - 3° |
| FLUID CAPACITIES | Cooling System (L) | 4.75 gal. (18) | | 9.25 gal. (35) |
| | Engine Oil (L) | 4 gal. (15) | | 5.4 gal. (20.5) |
| | Hydraulic Oil (L) | 78.5 gal. (297) | | 78.5 gal. (297) |
| | Fuel Tank (L) | 95.4 gal. (361) | | 95.4 gal. (361) |
| | Urea- Ad Blue (L) | 14 gal. (54) | | 16.6 gal. (63) |

DIMENSIONS REFERENCE DIAGRAMS

(MRT 3255 Privilege Plus shown)



| (mm) | MRT 2150 Privilege Plus | MRT 2540 Privilege Plus | MRT 3255 Privilege Plus |
|------|-------------------------|-------------------------|-------------------------|
| C | 22'5" (6825) | 25'7" (7795) | 27'7" (8412) |
| D | 17'6" (5350) | 17'6" (5350) | 21'7" (6568) |
| E | 3'9" (1150) | 3'9" (1150) | 4'7.5" (1409) |
| F | 10'0" (3050) | 10'0" (3050) | 12'4" (3750) |
| G | 3'9" (1150) | 3'9" (1150) | 4'7.5" (1409) |
| H | 13.8" (350) | 13.8" (350) | 16" (420) |
| J | 10'3" (3130) | 10'3" (3130) | 10'10" (3306) |
| M | 8'1" (2465) | 8'1" (2465) | 8'3" (2500) |
| O | 16'9" (5115) | 16'9" (5115) | 23'3.5" (7100) |
| T | 16" (4880) | 16" (4880) | 16'1" (4910) |
| V | 3'1.4" (950) | 3'1.4" (950) | 3'1" (933) |
| Y | 12° | 12° | 12° |
| Z | 105° | 105° | 105° |

Manitou MRT 2150 Privilege 4x4 rotating telescopic loader

Category: Used telehandlers


PLN 299,900.00 net

€ 68,501.60 net

PLN 368,877.00 gross

€ 84,256.97 gross

| | |
|-----------------|-------------|
| Overhang:: | 21 |
| load capacity:: | 5,000 kg |
| Year:: | 2007 |
| Course:: | 8,800 hours |
| Drive:: | 4x4 |
| Availability: | Available |

[Send a product inquiry](#)
[Request a quote for this product](#)

Other products from the category:

Used telehandlers

Manitou MRT 2150 Privilege ładowarka teleskopowa...



Details of offer:

4x4 rotating telescopic loader 21 m

MACHINE AVAILABLE IN OUR COMPANY

Equipment: basket, forks, air conditioning

Model: Manitou MRT 2150 Privilege

Reach: 21 m

Lifting capacity: 5,000 kg

Drive: 4x4

Power: 150 HP

Diesel engine

3 operating modes of the steering mechanism

Fully heated cabin Weight: 18,252 kg Not used in the country Credit,

Leasing simplified procedure without ZUS, Tax Office certificates Price

negotiable possibility of conducting the UDT test directly on the user

INCLUDED IN THE PRICE OF THE DEVICE: - device documentation in**Polish - certificate (CE) - - Possibility of transport - -** For more

information, call + 48500 076 33 3 + 48501 509 00 6 This announcement is

only commercial information and does not constitute an offer in accordance

with Article 66 § 1 of the Civil Code. The seller is not responsible for any

errors or outdatedness of the advertisement. This note is included because

of the possibility of unintentional errors.



4x4 telescopic loader 7 m JCB 531-70

Sold


Manitou MT 732 telescopic wheel loader

Sold


4x4 rotating telescopic loader 21m Dieci 21.45 Pegasus

Sold

Manitou MRT 2150 Privilege teleskopiskais iekrāvējs

84 900 €

Marka : Manitou
 Modelis : MRT 2150 Privilege
 Tips : teleskopiskais iekrāvējs
 Izlaiduma gads : 2008
 Celspēja : 4999 kg
 Pilna masa : 17500 kg
 Pacelšanas augstums : 21 m
 Atrašanās vieta : Polija, Mikołów
 Ievietošanas datums : šodien
 Forkliftonline ID : VZ31620



Apraksts

Pārvietošanas ātrums : 20 km/h
 Gabarītu izmēri : 7.9 m × 2.42 m × 3.05 m

Virsbūve

Kaste instrumentiem : ✓

Dzinējs

Marka : Mercedes Benz
 Degviela : dīzeļdegviela
 Starpdzesētājs : ✓

Asis

Asu skaits : 2
 Riteņu formula : 4x4

Stāvoklis

Stāvoklis : lietots

Papildu informācija

Krāsa : sarkana

Papildu informācija — Manitou MRT 2150 Privilege teleskopiskais iekrāvējs

Ładowarka teleskopowa

MANITOU MRT 2150 Privilege

Rok produkcji 2008

Wysokość podnoszenia 21m

Udźwig 4999kg

Stan techniczny i wizualny bardzo dobry

* Šim sludinājumam ir informatīvs raksturs. Precīzas informācijas saņemšanai lūdzam sazināties ar pārdevēju.

Pārdevēja kontakti



F.H.U.MARCO Marcin Marek

6 gadi Forkliftonline

Kļūt par pārdevēja abonentu

Marcin

Valodas: poļu

+48 662 020 797

www.marco-podesty.pl

Adrese

Polija, Silėzija, 43-196, Mikołów, ul. Akacyjowa 9

Manitou MRT 2150 PRIVILEGE teleskopiskais iekrāvējs

70 000 €

Cena bez PVN

Marka : Manitou
 Modelis : MRT 2150 PRIVILEGE
 Tips : teleskopiskais iekrāvējs
 Izlaiduma gads : 2012
 Darba stundas : 4263 m/st
 Pašmasa : 16410 kg
 Pacelšanas augstums : 20.6 m
 Atrašanās vieta : Francija, ESCAUDAIN
 Ievietošanas datums : nov 10, 2023
 Numurs pārdevēja katalogā : ATL-34998



Apraksts

Gabarītu izmēri : 6.78 m × 2.43 m × 3.05 m

Stāvoklis

Stāvoklis : lietots

Dzinējs

Degviela : gāze/benzīns

Papildu informācija — Manitou MRT 2150 PRIVILEGE teleskopiskais iekrāvējs

ATOULOC vous propose à la vente
 Chariot télescopique rotatif occasion
 Marque: MANITOU
 Modèle : MRT2150
 Motorisation : Diesel 4X4
 Ht de levée : 20.60 m
 Capacité: 5000 kg
 Stock : ATL-34998
 Prix Hors-Taxes
 départ ATOULOC : 70 000 € HT Contrôle Vgp inclus
 Machine fournie avec certificat CE et manuel utilisateur
 Livraison possible
 Pour tous renseignements
 n'hésitez pas à nous contacter par mail à l'adresse suivante : [pārādīt kontaktus](mailto:pardot@atoutloc.fr)
 ou par téléphone au 03.27.22.34.65
 Pour voir toutes nos machines
 rendez-vous sur notre site internet atoutloc.fr
 ATOULOC
 223 Avenue Jules Guesde
 59124 ESCAUDAIN

* Šim sludinājumam ir informatīvs raksturs. Precīzas informācijas saņemšanai lūdzam sazināties ar pārdevēju.

Pārdevēja kontakti



ATOULOC

Kļūt par pārdevēja abonentu

Valodas: franču

P - Pk 08:00 - 12:00 14:00 - 18:00

+33 6 78 72 13 03

+33 3 27 22 34 65

www.nacelles-occasion.fr

atoutloc.fr/

Adrese

Francija, Augšfrancija, 59124, ESCAUDAIN, 223 Avenue Jules Guesde 59124



Latvijā reģistrēto transportlīdzekļu pēdējās tehniskās apskates rezultāti

Tehniskie dati



| | |
|--------------------------|--|
| Pārbaudes veids: | Pamatpārbaude |
| Reģistrācijas statuss: | Izslēgts(Neaktīvs), reģistrācijas apliecība un numura zīmes ir nederīgas. Aizliegts piedalīties ceļu satiksmē. |
| Marka, modelis: | HUMBAUR HTD308525 |
| Reģistrācijas numurs: | H5041 |
| Nākamās apskates datums: | 13.05.2019 |
| Odometra rādījums: | 0 |
| Novērtējums: | 1 - Ar pieļaujamiem defektiem |
| CO2: | Nav informācijas |
| CO2 NEDC: | Nav informācijas |
| CO2 WLTP: | Nav informācijas |
| Degvielas veids: | ** |
| Pilna masa (kg): | 24000 |
| Pašmasa (kg): | 6930 |
| Piezīmes: | Uz nākamo tehnisko apskati, uzlikt dubļusargu gumijas aiz pirmās un otrās ass! |

Detalizētais vērtējums



| Kods | Novērtējums: | Trūkumi vai bojājumi |
|--------|--------------|---|
| 1.2.1. | 1 | Nevienmērīgs bremzēšanas spēku pieaugums. |

Bremžu vērtējums



| Ass | Kreisais | Labais | Bremžu tips |
|-----|----------|--------|-------------|
| 1 | 7.13 | 7.33 | D |
| 2 | 4.17 | 5.74 | D |
| 3 | 5.26 | 6.57 | D |
| 1 | 6.72 | 6.66 | S |
| 2 | 4.31 | 4.94 | S |
| 3 | 5.30 | 6.50 | S |

D - Darba bremzes; S - Stāvbremzes

Būtiski bojājumi CSNg



Informācija no policijas:

Nav

Informācija no apdrošinātājiem:

Nav

Nobraukuma vēsture LV



| Datums: | Odometrs | Nobraukums |
|------------|----------|------------|
| 11.05.2018 | 0 | |
| 26.04.2017 | 0 | |
| 07.04.2016 | 0 | |
| 10.03.2016 | 0 | |
| 04.03.2015 | 0 | |

Transportlīdzekļa ekspluatācijas nodoklis



| | |
|-------------------|---|
| 114,00 EUR | - uz gadu (pilnā apmērā) |
| 104,50 EUR | - noņemšanai no uzskaites |
| 19,00 EUR | - līdz gada beigām, ja nodoklis par esošo mēnesi nav samaksāts |
| 9,50 EUR | - līdz gada beigām, ja nodoklis par esošo mēnesi ir samaksāts |
| 455.64 EUR | - transportlīdzekļa ekspluatācijas nodokļa (ikgadējās nodevas) parāds par 2010.- 2022.gadu. |

Informācija sagatavota elektroniski 13.11.2023 17:04:59 no CSDD transportlīdzekļu un to vadītāju valsts nozīmes reģistra.

Goldhofer TN 3-24/80 platforma piekabe**17 895,49 €**

Marka : Goldhofer
 Modelis : TN 3-24/80
 Tips : platforma piekabe
 Izlaiduma gads : 2002
 Celtspēja : 24000 kg
 Atrašanās vieta : Bulgārija, Plovdiv
 Ievietošanas datums : nov 11, 2023
 Autoline ID : ZY29788

**Asis**

Asu skaits : 3

Stāvoklis

Stāvoklis : lietots

Papildu informācija

Krāsa : zila

Bremzes

ABS : ✓

Papildu informācija — Goldhofer TN 3-24/80 platforma piekabe

Дискови спирачки
 Пневматична спирачна система
 Твърд теглич
 Нов внос
 Платформа
 С ниска товарна площадка
 НОВ ВНОС *ШВЕЙЦАРИЯ*-НАЛИЧНА В ПЛОВДИВ. Платформа за превоз на ПСТ-2002г. Хубави гуми. Отлично състояние: въздушни възглавници. Размери -дължина-7
 20м
 широчина 2. 50м
 уширения по 0
 25см от двете страни
 става на 3м! ВРW оси. Полезен товар 17100кг
 Цената е без ДДС

* Šim sludinājumam ir informatīvs raksturs. Precīzas informācijas saņemšanai lūdzam sazināties ar pārdevēju.

Pārdevēja kontakti**VIT -74 Ltd.**

7 gadi Autoline

Kļūt par pārdevēja abonentu

Georgiy Tonchev

Valodas: vācu, krievu, angļu

+359 88 876 5465

+359 88 840 5856

Radoslav Kolachev

Valodas: bulgāru

+359 88 862 8890

Adrese

Bulgārija, 4003, Plovdiv, Blvd. Vasil Levski 193



PIEKABE ZEMA PROFILA PLATFORMA Humbaur Kögel AT 40 4.Achs Tieflader-Anhänger



19 500 EUR

Cena bez PVN

| | |
|-----------------|----------------|
| Marka | HUMBAUR |
| Atsauces numurs | 3841 |
| Izlaides gads | 2013 |
| Pilna masa | 24 000 kg |
| Kravnesība | 15 480 kg |
| Platums | 2 550 mm |
| Augstums | 4 000 mm |
| Atrašanās vieta | Vācija, Legden |

ŠASIJA/PIEKARE

- piekare: pneimo
- ABS
- asu skaits: 4-ass
- EBS

VIRSBŪVE

- iekraušanas platums: 3 000 mm

- Schlechter Zustand !!!
- hydraulische Laderampen
- hydraulische Stützen hinten
- Ladeflächenverbreiterung
- Transportbox
- Zentralschmieranlage
- SAF Achsen, zwillingsbereift mit Trommelbremse
- Wabco Trailer EBS & ABS
- 1+2 Achse zwangsgelenkt
- **Reifendimension: 235/75R17,5**
- **Gesamtlänge: 11850 mm**

Humbaur htd 308525 k platforma piekabe

34 000 €

Marka : Humbaur
 Modelis : htd 308525 k
 Tips : platforma piekabe
 Izlaiduma gads : 2022
 Pilna masa : 30000000 kg
 Atrašanās vieta : Vācija, Hamburg
 Ievietošanas datums : nov 08, 2023
 Numurs pārdevēja katalogā : 46618-HMYLRNY



Asis

Otrā ass
 Riepu izmērs : 235/75 R17
 Aizmugurējā ass
 Riepu izmērs : 235/75 R17

Stāvoklis

Stāvoklis : lietots

Papildu informācija — Humbaur htd 308525 k platforma piekabe

Druckluftbremse

Bereifung (v): 235/70 R 17,5,;Zustand-Bereifung (v): 100,;Bereifung (h): 235/70 R 17,5,;Zustand-Bereifung (h): 100,;Leergewicht: 6400,;Länge: 854,;Höh 90,;Beleuchtung/Warntafeln,;Dreiachser,;Drehschemel,;_____,;Innenmaß ca. 8540x2540x0 mm;Gesamtmaß ca. 10790x2540x3790 mm;Zul. Gesamtgewicht 24000 kg;Nutzlast ca. 17600 kg;Bereifung 235/75R17,5 ZW Zoll;Ladehöhe ca. 900 mm;Zugdeichsellänge ca. 1800 mm;Kupplungshöhe ca. 820-1020 mm;Auffahrwinkel ca. 10°;Bohlenlänge ca. 3150 mm;Bohlenbreite ca. 750 mm;zul. Gesamtgewicht Sondergenehm. 30000 kg;Nutzlast Sondergenehm. ca. 23600 kg;Tiefbettlänge ca. 6490 mm;Gesamtgewicht techn. ca. 33000 kg;4 Paar Zurringe 3000 kg/Zurpunkt;3 Paar Zurringe 10000 kg/Zurpunkt;2 Paar Zurringe 10000 kg/Zurpunkt;4 Paar Zurringe 2000 kg/Zurpunkt;Über Radausschnitt 2. und 3. Achse,;Zubehör und gewählte Optionen,;ABS-Anlage 24V HTD 30 Knorr statt EBS-Anlage;Fahrzeug mit Parallelfederung und SMB-Achsen;Fahrgestellrahmen, Rampen und Drehgestell feuerverzinkt;Rungentaschenpaket im Außenrahmen;LED-Beleuchtung 12/24 Volt 15-pol. Stecker,;ABS-Anlage 24 Volt, 7-pol. Stecker;Seitenanfahrtschutz links

* Šim sludinājumam ir informatīvs raksturs. Precīzas informācijas saņemšanai lūdzam sazināties ar pārdevēju.